

# Arntorp 1:2 och 1:4 Kareby socken, Kungälv kommun

Arkeologisk utredning





**Arntorp 1:2 och 1:4**  
**Kareby socken, Kungälv kommun**  
**Arkeologisk utredning**

Lina Håkansdotter



**Arntorp 1:2 och 1:4, Kareby socken, Kungälv kommun**  
**Arkeologisk utredning**  
**Rapport 2021:8**

© Rio Göteborg Natur- och kulturkooperativ 2021

Länsstyrelsebeslut dnr: 431-42760-2021

Uppdragsnummer i Fornreg: 202101393

Lämningsnummer: L2021:7306

Fastigheter: Arntorp 1:2, 1:4, Kareby socken, Kungälv kommun, Västra Götalands län

Belägenhet i SWEREF 99: Norr: 6421509, Öst: 318293

Höjd över havet: 25-40 meter

Undersökningsområdets storlek: 11 600 m<sup>2</sup>

Beställare: Kungälv kommun

Projektnummer: G2125

Projektansvarig: Petra Aldén Rudd

Fältansvarig: Lina Håkansdotter

Övrig personal: Magnus von der Luft

För personalens meriter hänvisas till Rio Göteborg Natur- och kulturkooperativs hemsida

Fältarbetstid: 2021-10-21 – 2021-10-22

Arkiv: Rio Göteborg Natur- och kulturkooperativ

Foton: Lina Håkansdotter

Omslagsbild: Område 2, översikt från vägen. Foto mot nordost

Kartor och situationsplaner: Framställda av Rio Göteborg Natur- och kulturkooperativ med data från Fornsök och Lantmäteriet (medgivandeavtal © Lantmäteriet Dnr R50321710\_140001, GSD-Terrängkartan efter Lantmäteriets Öppna data, CC0 Creative commons)

Redigering och layout: Sara Lyttkens, Berglund Lyttkens AB

Rio Göteborg Natur- och kulturkooperativ

Slakthusgatan 8 A

415 02 GÖTEBORG

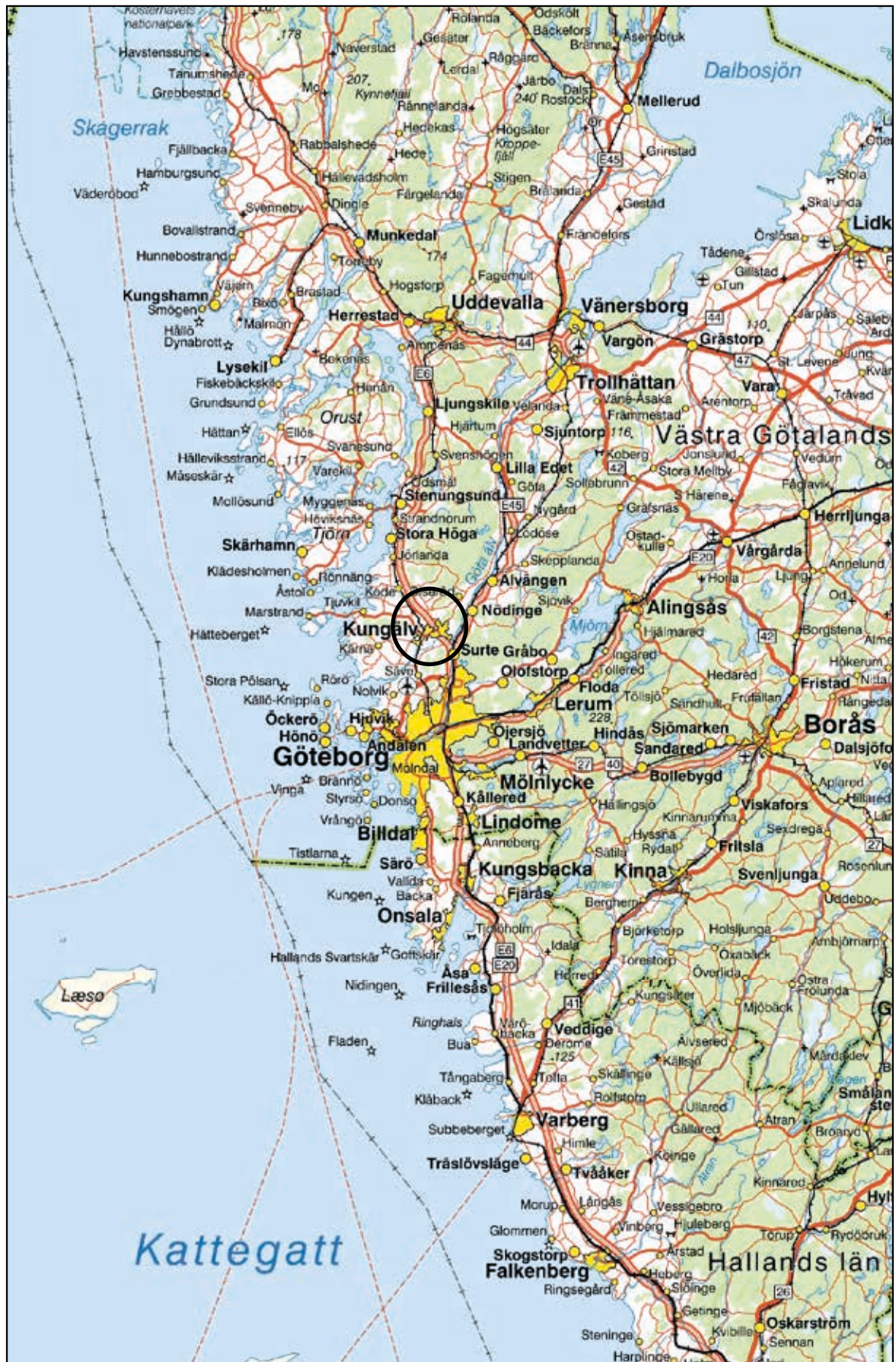
[www.riogbg.se](http://www.riogbg.se)

[kontakt@riogbg.se](mailto:kontakt@riogbg.se)

# INNEHÅLL

Sammanfattning.....	5
Bakgrund.....	6
Utredningsområdet.....	6
Område 1 – fastigheten Arntorp 1:4.....	6
Område 2 – del av fastigheten Arntorp 1:2.....	6
Tidigare fynd och undersökningar.....	6
Syfte.....	8
Metod.....	8
Kart- och arkivstudier.....	8
Undersökningsresultat.....	10
Område 1.....	10
Område 2.....	11
Fynd.....	14
Tolkning.....	14
Resultat gentemot undersökningsplanen.....	14
Antikvarisk bedömning.....	14
Källor.....	16
Bilagor.....	17

*Bilaga 1. Schaktbeskrivningar*



Figur 1. Översiktskarta med utredningsområdet markerat (ring). Skala 1:1 000 000.

# Arntorp 1:2 och 1:4

## Kareby socken, Kungälv kommun

### Arkeologisk utredning

#### Sammanfattning

Rio Göteborg har på uppdrag av Kungälv kommun, efter länsstyrelsebeslut med diarienummer 431-42760-2021, utfört en arkeologisk utredning inom fastigheterna Arntorp 1:2 och 1:4. Utredningen föranleddes av detaljplan för bostäder i området. Syftet med den arkeologiska utredningen var att ta reda på huruvida fornlämningar berördes av det planerade arbetsföretaget.

Utredningsområdet var uppdelat i två delområden, område 1 och område 2. Område 1 utgjordes av en mindre åker/ängsmark utmed Karebyvägen. Område 2 var en, med undantag för två mindre ekonomibyggnader, obebyggd tomt belägen i en skogbevuxen sluttning.

Under utredningen upptogs 22 sökschakt, 15 i område 1 och sju i område 2. Ett mindre flintmaterial påträffades i de tre nordöstligaste schakten i område 2, och en yta på cirka 20 x 30 meter föreslås bli föremål för en arkeologisk förundersökning. Ytan har registrerats som boplats med lämningsnummer L2021:7306.

I övriga delar av utredningsområdet påträffades ingenting av arkeologiskt intresse. Rio Göteborg ser därför inga hinder för fortsatt exploatering av dessa ytor.



## Bakgrund

Undersökningen utfördes med anledning av att Kungälv kommun inlett ett detaljplanearbete för området.

## Utredningsområdet

Det aktuella utredningsområdet låg i Arntorp, cirka 4 kilometer norr om Kungälv (figur 1). Området är en del av Karebyslätten, vars landskap karaktäriseras av öppen åkermark som bryts av mot mindre höjdryggar. Flera gipar av nu uppodlad mark kryper upp mot höjdlägen längs Karebyvägen, och har sannolikt utgjort gynnsamma boplatslägen i förhistorisk tid. Runt Arntorp ligger skogbeklädda höjder med enstaka berg i dagen.

I utredningsområdets omedelbara närhet ligger tre stensättningar/rösen belägna på krönlägen i norr och nordost; L1970:9424, L1969:65 och L1970:9492 (figur 2). På ett höjdläge cirka 500 meter öster om undersökningsområdet ligger en fornlämningsmiljö känd som Stavstenarna, i vilken två stensättningar, en hög och en hållkista, är belägna (L1970:9496 med flera). Drygt 200 meter söder om dessa finns ytterligare en stensättning på ett höjdläge, L1970:9560. I det låglänta åkerlandskapet finns även ett par skålgropslokaler (L1970:9901 med flera) belägna cirka 250 meter nordväst om utredningsområdet (figur 2).

Utredningsområdet bestod av två delområden, belägna i anslutning till ett potentiellt gynnsamt boplatsläge i en mindre sydostlig dalgång mellan två höjder. Område 1 låg strax under 25-meterskurvan och område 2 bedöms ligga mellan 25 och 40 meter över havet (figur 2).

### ***Område 1 – fastigheten Arntorp 1:4***

Område 1 bestod av en cirka 7600 kvadratmeter stor åker- och ängsmark strax nordost om Karebyvägen. Marken var vid utredningstillfället gräsbevuxen och markägaren hade hållit kanterna av ängen välklippta. I markens södra del låg en bullervall bevuxen med buskage. Marken var något sank och fuktig.

### ***Område 2 – del av fastigheten Arntorp 1:2***

Område 2 var en cirka 4000 kvadratmeter stor tomt, belägen i en skogbevuxen sydvästsluttning strax norrdost om område 1. På flera platser kom berg i dagen samt större stenblock. Området var obebyggt bortsett från ett par mindre ekonomibyggnader, men gav intryck av att ha fyllts ut med massor samt använts av boende i modern tid. Den södra delen av ytan användes delvis som lekplats samt parkering. Där låg även en vedstapel och ett grusupplag. På den mellersta delen av ytan hade en smörjgrop anlagts, och där fanns även två mindre förrådsbyggnader. Endast mindre delar av ytan bedömdes vara relativt opåverkade av aktiviteter i modern tid. En äldre stengärdesgård följer nuvarande fastighetsgräns i öster.

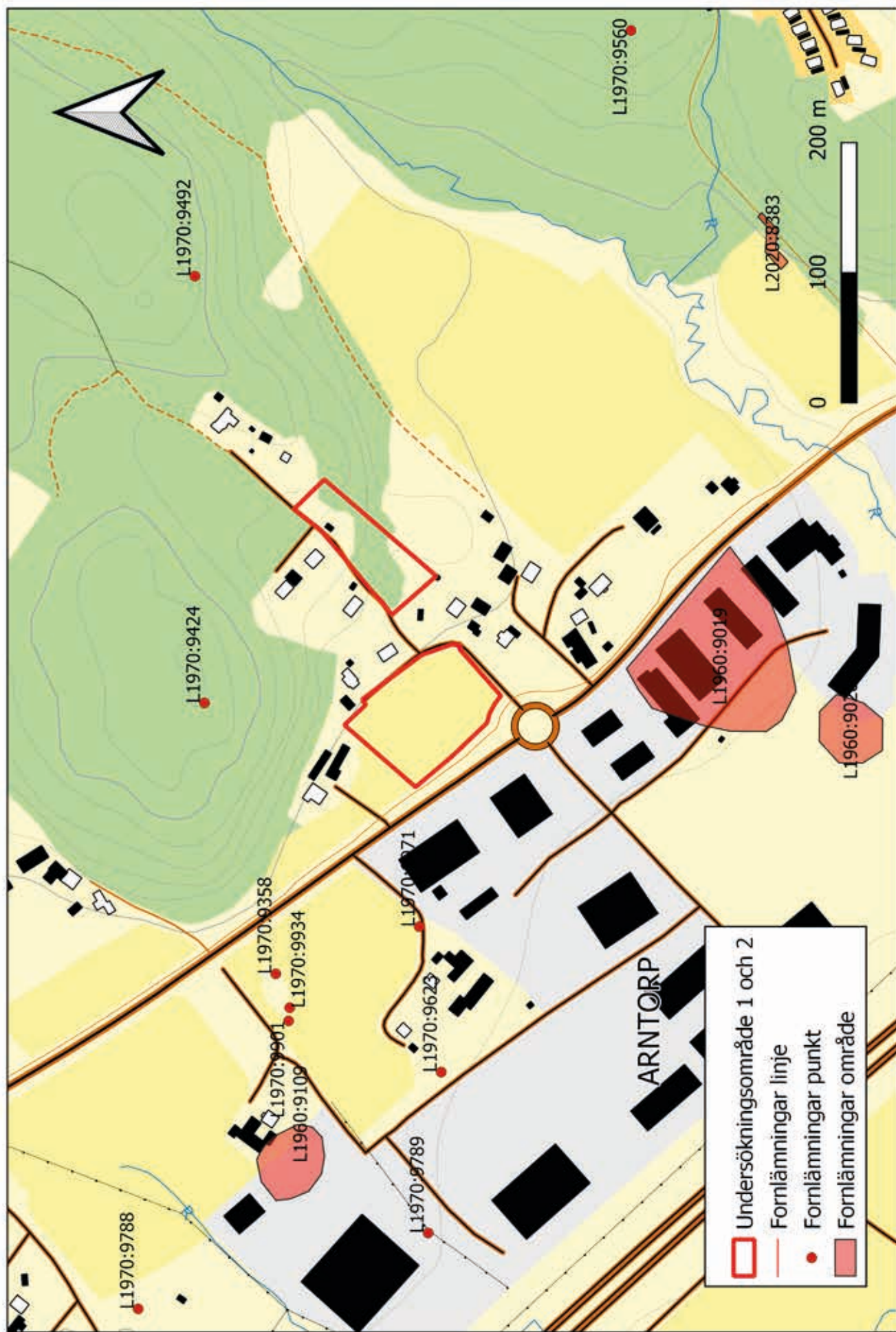
## Tidigare fynd och undersökningar

Undersökningsområdet ligger i en relativt fornlämningsrik omgivning där flera kända fornlämningar finns registrerade inom en kilometers radie. Relativt få arkeologiska undersökningar har dock gjorts i närområdet. Inga kända fornlämningar finns registrerade inom undersökningsområdet (Fornsök 2021).

År 2010 förundersöktes boplaten L1960:9019, belägen endast cirka 100 meter söder om aktuellt undersökningsområde (figur 2). Förundersökningen resulterade i ett cirka 100 x 100 meter stort område inom vilket ett boplatmaterial bestående av stolphål, gropar, härdar med mera påträffades. En härd/kokgrop daterades till romersk järnålder, och en handfull flintor samlades in. Platsen ligger på cirka 20 meters höjd över havet, vilket är ungefär samma nivå eller strax under området för föreliggande utredning. Boplaten betraktades efter avslutad förundersökning som fullständigt undersökt (Lønn 2010).

År 2020 utfördes en arkeologisk utredning inför VA-ledning som bland annat resulterade i boplatområdet L2020:8383, beläget i åkermark cirka 400 meter sydost om undersökningsområdet (figur 2). Där påträffades överlagrade boplatlämningar samt en liten mängd bearbetad flinta på cirka 0,80 meters djup (Rolöf 2020). Under hösten 2021, samtidigt som föreliggande utredning utfördes, utfördes även vidare undersökningar av L2020:8383 (Åberg i manus).





Figur 2. Översiktskarta med undersökningsområde 1 och 2 markerat i rött, samt omgivande fornlämningsmiljö med utdrag ur forminnesregistret över registrerade fornlämningar. Skala 1:4000.

## Syfte

Syftet med den arkeologiska utredningen var att ta reda på huruvida fornlämningar berördes av det planerade arbetsföretaget. Skulle sådana påträffas skulle utredningen preliminärt avgränsa dessa inom utredningsområdet.

## Metod

Utredningen inleddes med en översiktlig kart- och arkivstudie. Fältarbetet inleddes med att de båda delområdena gick över i syfte att utröna var schakt kunde dras, i synnerhet gällande område 2. Därefter drogs sökschakt med grävmaskin med planerskopa över hela undersökningsområdet, förutom där det på grund av topografin inte var möjligt. Söschakten mättes in med GPS med RTK-korrektion, fotograferades och beskrevs i programmet ARKEO. Ett mindre flintmaterial samlades in.

## Kart- och arkivstudier

I det äldre kartmaterialet ger undersökningsområdet inte intryck av att ha varit bebyggt. Område 1, som idag utgörs av åker- och ängsmark, ser ut att ha varit uppodlat på det sena 1700-talets storskifteskarta (figur 3) och även på 1830-talets laga skifte-karta. Med undantag för utbyggnad av Karebyvägen med en rondell har fastigheten inte heller ändrat form sedan 1970-talets ekonomiska karta (figur 4).

Område 2 tycks ha utgjort utmark och/eller betesmark, med undantag för en mindre yta i den södra delen som på storskifteskartan kan markera en mindre åkerteg (markerad med stort A på storskifteskartan, Historiska kartor, Lantmäteriet 2021b). Möjligen har detta varit till exempel en potatisåker, vilket skulle stämma väl överens med det topografiska läget i den sydöstra delen av område 2. På 1970-talets ekonomiska karta syns ett av de mindre uthus som finns kvar än idag (figur 4).



Figur 3. Utsnitt ur storskifteskartan på inägor från 1774, Arntorp, Kareby socken. Område 1 ligger troligen inom den åkeryta som markerats med Bn (Historiska kartor, Lantmäteriet 2021b).





Figur 4. Utredningsområdet på 1970-talets ekonomiska karta, skala 1:2500 (Historiska kartor, Lantmäteriet 2021c).



## Undersökningsresultat

### Område 1

Inom område 1 upptogs totalt 15 utredningsschakt (figur 5, 6, 7 samt 11). I ytans nordvästra del lämnades hörnet undersökt på grund av en ledning i marken. I ytans södra del hade en bullervall anlagts, och inga schakt drogs genom den. I tre av utredningsschakten, som alla låg i den "översta raden" i områdets nordöstra del, gjordes djupschakt i syfte att utröna eventuell förekomst av överlagrade boplatser. I de djupa schakten kunde flera lager lera med mellanliggande grövre sediment observeras, dock inga boplatsspår.

Markförhållandena var överlag något leriga och sankta. Matjordslagret var i regel mellan 0,3 och 0,5 meter djupt, och därunder kom siltig och i vissa fall något grusig lera.

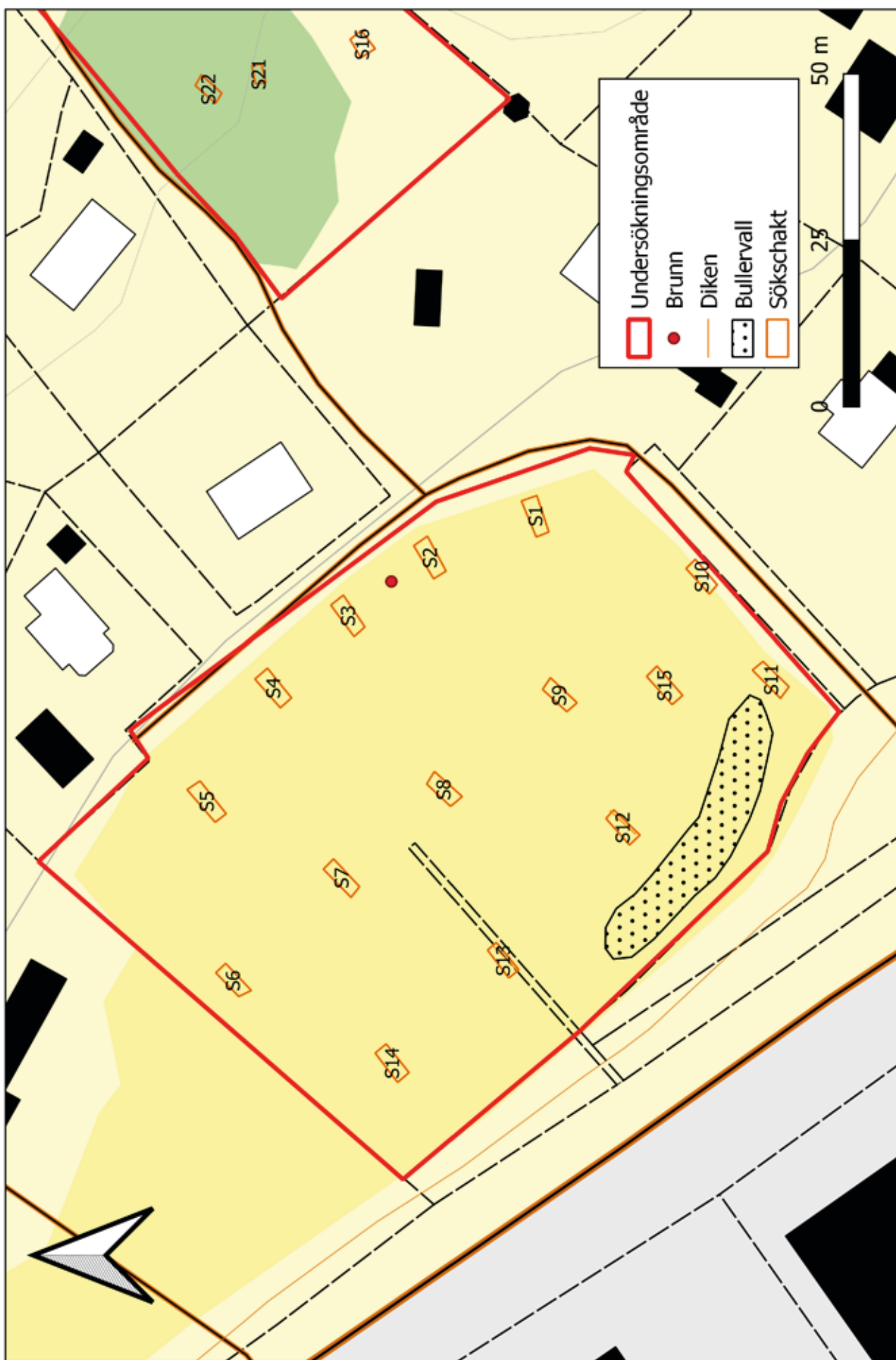
Enstaka mindre flintstycken påträffades i matjordslagret eller strax därunder. Dessa samlades inte in. I övrigt påträffades inga fynd eller anläggningar i område 1.



Figur 5. Arbetsbild av område 1. Foto mot norr.



Figur 6. Den sydöstra delen av område 1 med schakt 1. Foto mot söder.



Figur 7. Översikt över utredningsschakt i område 1. Skala 1:800.



## Område 2

Inom område 2 upptogs sökschakt på tre platser (figur 8, 9 och 10 samt 11), baserat på var det enligt topografin var möjligt att gräva samt vilka ytor som bedömdes ha någon arkeologisk potential. Övriga delar av område 2 utgjordes antingen av berg i dagen, var trädbevuxna eller hade på annat sätt omrörts av sentida aktiviteter på ett sådant sätt att det inte kunde anses lönt att dra sökschakt.

Schakt 16 och 17 drogs i områdets sydöstra del, i ett sadelläge mellan två mindre bergspartier. Denna del av området gränsade till en villatomt i söder, och markytan var bevuxen med högt gräs men fri från träd och sly. Läget var av ett slag som skulle kunna vara gynnsamt för stenåldersboplatser. Inga fynd eller anläggningar påträffades dock.

Schakt 18, 19 och 20 upptogs i nordöstra delen av område 2, i en gles trädunge som avgränsades av berg i dagen i sydväst (se figur 8). I norr, nordost och österut avgränsas området av tomtgräns, bland annat i form av en stengärdesgård som i stora drag följer dagens fastighetsgräns i nordost-sydvästlig riktning (se figur 9). I denna del av området var matjorden tunn och marken gav intryck av att aldrig ha uppodlats. Ett mindre flintmaterial om cirka 15 flintor, mestadels avslag och övrig slagen flinta, insamlades i schakt 18–20.

Två schakt, schakt 21 och 22, drogs på en plan yta i områdets sydvästra del. Även där var matjorden tunn och i marken fanns rikligt med rötter. Marken runt omkring schakten var delvis omrörd och gav intryck av att till viss del vara utjämnad av påfört material. Flera ytor var belamrade med vedstapel, grusupplag, gungställning med mera, och schakt 21 och 22 drogs i de öppna ytor som fanns däremellan.

Inga anläggningar påträffades i något av schakten i område 2, och utöver flintmaterialet i schakt 18–20 påträffades inga fynd.

Den nordöstra delen av område 2 registrerades som en boplats med lämningsnummer L2021:7306 (figur 10-11).

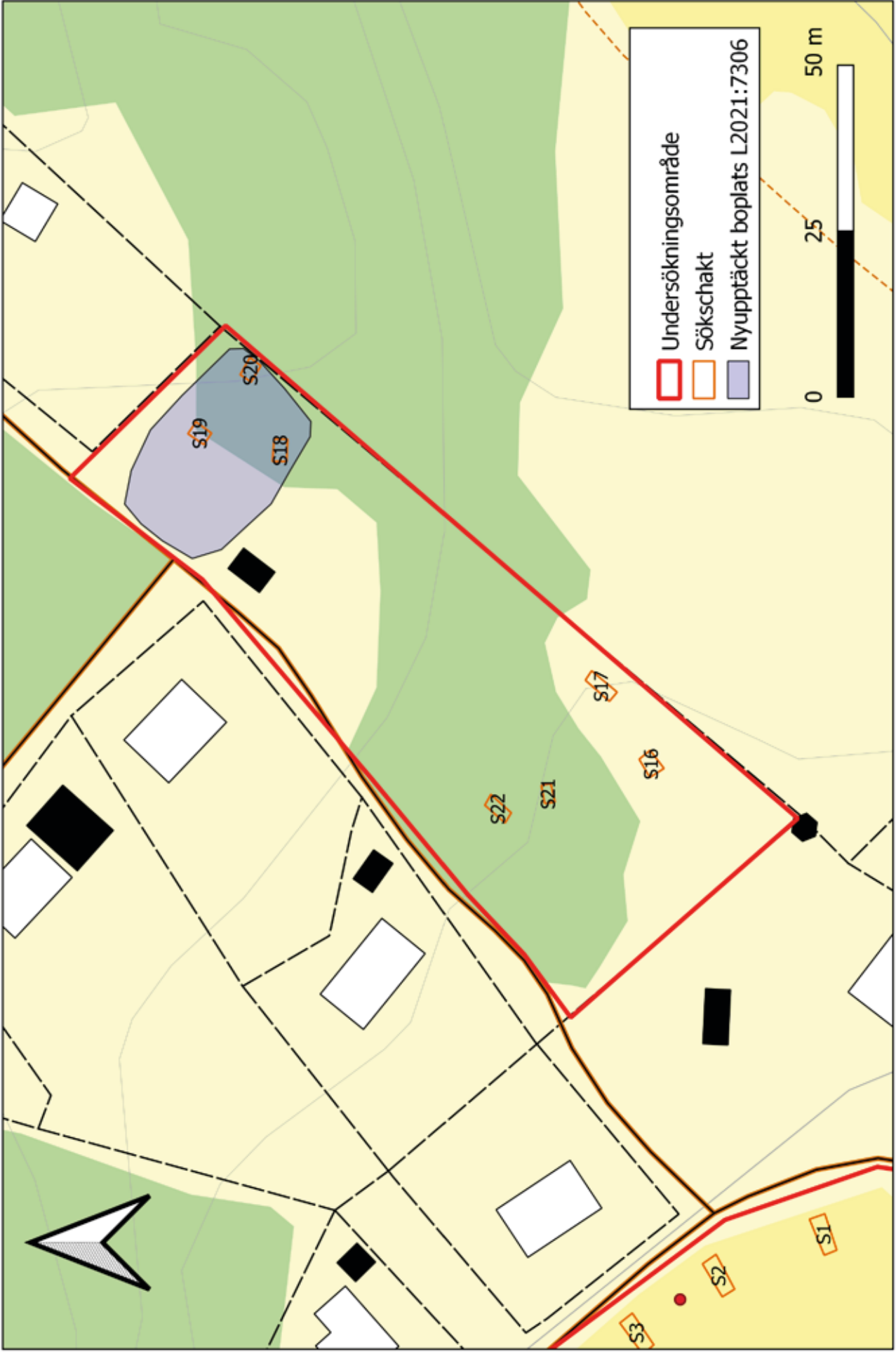


Figur 8. Boplatsen L2021:7306 med schakt 19 under utgrävning. Foto mot väst. Foto: Lina Håkansdotter.



Figur 9. En äldre stengärdesgård låg i den östra fastighetsgränsen i Arntorp 1:2. Foto mot nordost. Foto: Lina Håkansdotter.





Figur 10. Översikt över utredningsschakt i område 2. Skala 1:800.

## Fynd

Fyndmaterialet gicks igenom och beskrevs av sakkunnig arkeolog Kalle Thorsberg. I de tre nordligaste schakten i område 2 påträffades ett mindre flintmaterial om sju avslag, tre fragment övrig slagen flinta och ett kärnfragment av typ A. Vid en första analys av materialet kan det preliminärt dateras till tidigmesolitikum och tidig sandarnakultur.

Endast en av flintorna uppvisar tolkningsbara teknologiska element. Föremålet är ett plattformsavslag från en kärna, alltså ett kärnfragment A enligt *Sorteringsschema för flinta* (Andersson et al. 1978). Avslaget kommer från en spånkärna där plattformen formats genom ett avslag från mitten av kärnfronten. Spånen som tillverkats är relativt breda och synes vara avspaltade genom slag, troligen med en mjuk sten eller en hornhammare. Avspaltningarna har skett runt halva kärnans diameter. Allt detta är helt typiskt för spåntillverkning under tidigt mesolitikum, Hensbacka eller tidig Sandarnakultur.

Märkligt är sättet som avslaget avlösts på. Det är slaget från kärnans rygg, alltså inte från kärnfronten som är det normala. Avslaget kanske därför inte är ett plattformsavslag i teknologisk mening. Kärnan har tillverkats av en ovanligt platt nodul av glasig flinta av hög kvalitet. Nodulens dimensioner ger den färdiga kärnan en relativt liten diameter. Dessa två saker, tillsammans med flintans bevarandegrad, gör det troligt att dateringen bör vara äldsta Sandarnakultur. I ett angränsande schakt fanns fyra flintor av samma kvalitet som kan komma från samma nodul.

## Tolkning

Den nordligaste delen av område 2 tolkas som en boplats. Flintmaterialet ger vid handen att boplatsen härrör från mesolitikum. Därutöver framkom inget av arkeologiskt intresse.

## Resultat gentemot undersökningsplanen

Sammanlagt upptogs 22 sökschakt, 15 i område 1 och sju i område 2 (figur 11). Inom markerad yta i den norra delen av område 2 framkom ett flintmaterial som indikerar att ytan bör tolkas som boplats. Utöver det påträffades ingenting av arkeologiskt intresse.

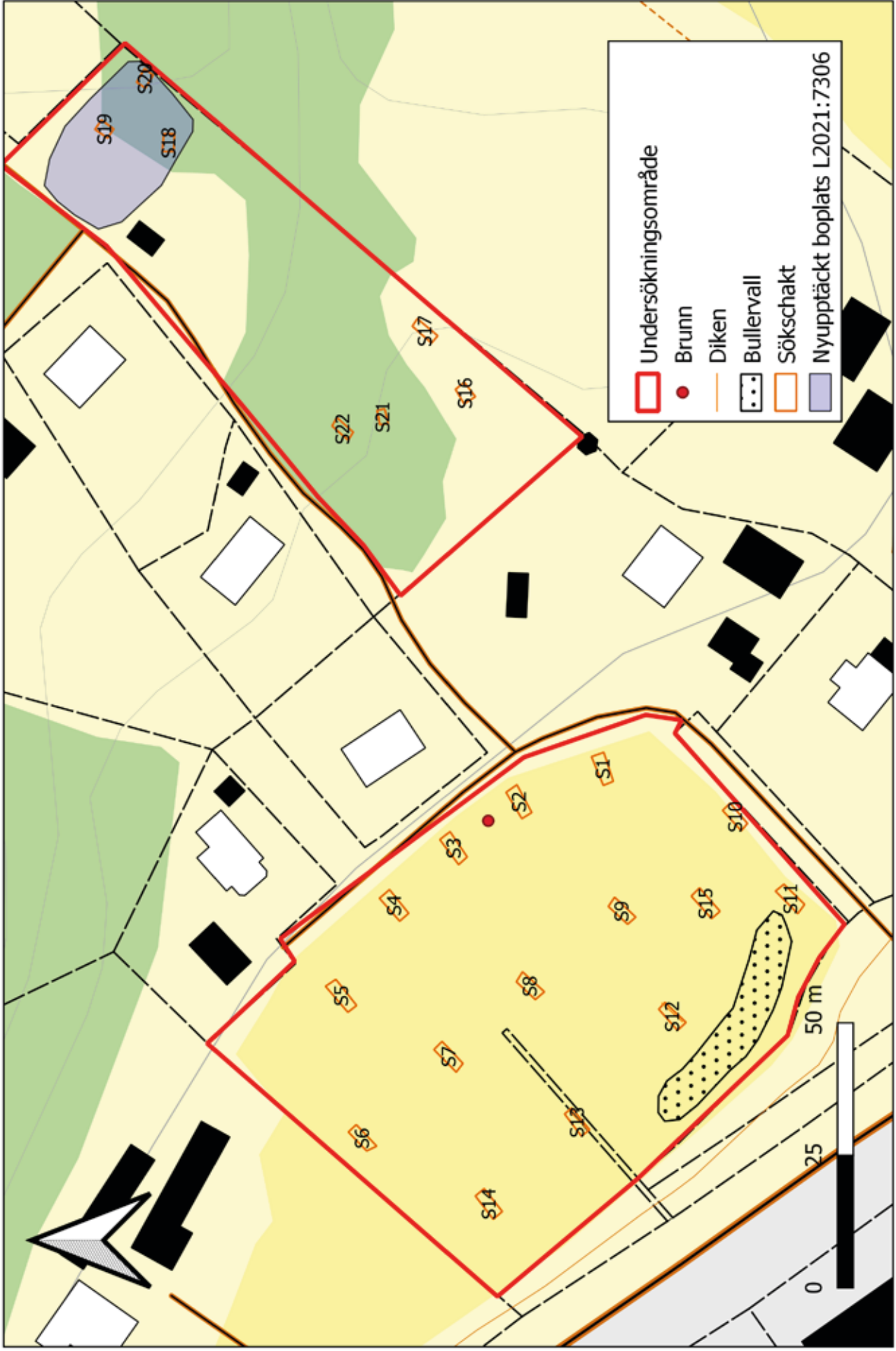
Målet med den arkeologiska utredningen var att ta reda på om det fanns några fornlämningar inom utredningsområdet, samt att preliminärt avgränsa dessa. Det målet har uppfyllts.

## Antikvarisk bedömning

L2021:7306 bedöms utgöra en förhistorisk boplats och har registrerats i Fornreg. Rio Göteborg anser att denna yta bör undersökas vidare om det planerade arbetsföretaget kvarstår.

Fornlämningar är skyddade enligt 2 kap i kulturmiljölagen (KML) och genom miljöbalkens generella hänsynsregler, där stor vikt läggs vid hänsyn till kulturlämningar och kulturmiljöer. Ansökan om ingrepp i lämningar lämnas till Länsstyrelsen. För fornlämningar gäller att de förutom själva lämningen även omges av ett så kallat fornlämningsområde. Fornlämningsområdet utgörs av ett så stort område på marken som behövs för att bevara fornlämningen och ge den tillräckligt utrymme med hänsyn till dess art och betydelse.

I övriga delar av undersökningsområdena framkom inget av antikvariskt värde. Rio Göteborg ser inga hinder för fortsatt exploatering av dessa ytor.



Figur 11. Översiktskarta över hela utredningsområdet med samtliga schakt. Skala 1:1000.



## Källor

### *Litteratur*

- |   |      |   |
|---|------|---|
| Andersson, Stina; Svensson, Karin Rex och Wigforss, Johan | 1978 | Sorteringsschema för flinta. FYND-rapporter 1978. Göteborgs arkeologiska museum.  |
| Lönn, Marianne  | 2010 | Arntorp igen. Arkeologisk förundersökning. Kareby socken, Arntorp 1:2 med flera. UV Väst rapport 2010:18.                       |
| Rolöf, Magnus   | 2020 | Boplatser i Kareby. Arkeologisk utredning Vegestorp 4:1 m.fl . Kareby socken, Kungälv kommun. Bohusläns museum rapport 2020:14. |
| Åberg, Joakim   |      | Rapport i manus   |

### *Digitala källor*

- |                                 |       |   |
|---------------------------------|-------|---|
| Historiska kartor, Lantmäteriet | 2021a | Laga skifteskartan 1830, aktnummer 14-kar-73  |
| Historiska kartor, Lantmäteriet | 2021b | Historiska kartor, Lantmäteriet – Storskifte på inägor 1774, Kareby socken Arntorp nr 1-2 |
| Historiska kartor, Lantmäteriet | 2021c | Ekonomiska kartan 1976, Löstorp   |
| Fornsök                         | 2021  | <a href="https://app.raa.se/open/fornsok/">https://app.raa.se/open/fornsok/</a>           |

# Bilagor

## Bilaga 1. Schaktbeskrivningar

Alla måttangivelser är i meter.

ID	Matjordsdjup	Alvmaterial	Kommentar
S1	Ca 0,5 meter matjord i schaktets norra del, ca 0,4 i schaktets södra del. Därunder 0,3-0,7 meter siltig lera, 0,7 - 1,05 gulbrun lera, 1,05 - 1,35 grå siltig lera, 1,35 - 1,45 grå lera.	Silt, Lera	Matjorden ger intryck av att vara påförd i sen tid. Under matjorden finns alv bestående av gulgrå siltig lera. Ett djupschakt upptogs i schaktets sydöstra del med enkel skopbredd. En bit frostprämgd flinta kom i lager 2. förutom djupschakt schaktades ner till den siltiga leran, ca 50-60 schaktdjup .
S2	0,34 meter matjord, 0,34-0,42 meter lätt siltig lera.	Silt, Lera	Alv bestående av lätt siltig lera, lätt flammig av växtrester. 2 stycken övrigt slagen flinta kom i matjordslagret.
S3	0,4 meter matjord, 0,4-0,48 meter siltig lera.	Silt, Lera	
S4	0,3 meter matjord, 0,3-0,8 gulbrun lera, 0,8-0,98 gråbrun siltig lera, 0,98-1,4 grå lera.	Silt, Lera	Ett djupschakt drogs i schaktets sydöstra del, vari ett större stenblock alt berggrund kom i djupschaktets botten.
S5	0,4 meter matjord, 0,4-0,55 gulbrun lera, 0,55-0,8 gråbrunt sandigt grus, 0,8-1,15 gråbrun lera.	Silt, Lera	Ett djupschakt drogs i sydöstra delen av schaktet.
S6	0-0,25 meter matjord, 0,25-0,30 gulbrun lera.	Silt, Lera	
S7	0,35 meter matjord, 0,35-0,4 gråbrun siltig lera.	Silt, Lera	
S8	0-0,35 meter matjord, 0,35-0,45 gulbrun lera.	Silt, Lera	
S9	0-0,3 meter matjord, 0,3-0,45 gulbrun lera.	Silt, Lera	
S10	0-0,3 meter matjord, 0,3-0,35 gulbrun lera.	Silt, Lera	
S11	0,3 meter matjord, 0,3-0,35 gråbrun siltig lera.	Silt, Lera	
S12	0-0,3 meter matjord, 0,3-0,35 gulbrun lera.	Silt, Lera	Dike längs den östra sidan av schaktet i nord-sydlig riktning.
S13	0-0,3 meter matjord, 0,3-0,35 gulbrun lera.	Silt, Lera	Dike längs östra sidan av schaktet i nord-sydlig riktning
S14	0,25 meter matjord, 0,25-0,3 gråbrun siltig lera med enstaka plogspår.	Silt, Lera	
S15	0,3 meter matjord, 0,3-0,4 gråbrun siltig lera. I den nordvästra delen av schaktet skymtar kanten av ett dike.	Silt, Lera	
S16	0,4 meter matjord, 0,4-0,45 stenig gulgrå grusig morän.	Grus, Silt	



S17	0-0,25 meter matjord, 0,25-0,4 gulbrunt siltigt grus.	Grus, Silt	
S18	0,3 meter matjord, 0,3-0,35 grusig gulbrun silt.	Grus, Silt	Marken tycks aldrig varit odlad/plogad. Fyra flintor, avslag/övrig slagen, kom i övergången mellan matjord och lager 2.
S19	0,3 meter matjord med inslag av ca 0,2-0,3 meter stora stenblock. 0,3-0,4 gråbrun grusig silt.	Grus, Silt	Berg i dagen i schaktets östra del. Två större flintor kom i övergången mellan matjord och grus. schaktets mått 2 x 2,8
S20	0,3 meter matjord, 0,3-0,35 brun morän, rikligt med rötter.	Grus, Silt	Fyra flintor, övrigt slagen eller frosträngd.
S21	0,1 matjord, därunder grus, stenblock och berg. Möjligen utfyllnadsmassor.	Berg, Grus	
S22	0,3-0,4 meter matjord, därunder brun morän och rikligt med rötter.	Berg, Grus	En liten bit svallad flinta kom strax under matjordslagret, samlades ej in.

