



**KUNGÄLV  
KOMMUN**



## Social konsekvensanalys (SKA)

- inom ramen för den fördjupade översiktsplanen för Kode

white

**Rapporten är framtagen av White Arkitekter 2022**

**Kontakt**

Lisa Wistrand  
lisa.wistrand@white.se  
+46 721 58 32 57

**Arbetsgrupp**

Lisa Wistrand, White Arkitekter  
Axel Heyman, White Arkitekter  
Lisa Löden, White Arkitekter

# Innehåll

---

<u>1. INLEDNING</u>	<u>5</u>
UPPDRAGET	6
<u>2. NULÄGESANALYS</u>	<u>8</u>
BAKGRUND & FÖRUTSÄTTNINGAR	9
SAMMANHÅLLEN STAD	12
SAMPEL	14
VARDAGSLIV	16
IDENTITET	18
SAMMANSTÄLLDA REKOMMENDATIONER	20
<u>3. KONSEKVENSBESKRIVNING</u>	<u>22</u>
UTGÅNGSPUNKTER	23
SAMMANHÅLLEN STAD	24
SAMPEL	26
VARDAGSLIV	28
IDENTITET	30
<u>4. REFERENSER</u>	<u>32</u>







# 1. Inledning



# Uppdraget

Kungälv kommun arbetar med den fördjupade översiktsplanen (FÖP) för Kode. För att särskilt lyfta och betona de sociala aspekterna i planeringsarbetet görs en social konsekvensanalys (SKA). I ett första steg har områdets roll socialt inventerats och analyserats. Denna nulägesanalys används sedan för att bedöma den föreslagna utvecklingen av området i en konsekvensbeskrivning.

## SYFTE

Visionen för Kode är en fördubbling eller tredubbling av invånarantalet med planeringshorisont vid år 2070. Syftet med FÖP:en är att konkretisera de mål och visioner som beskrivs i den gällande översiktsplanen för kommunen (ÖP2010) samt visionen för Kode som tagits fram av politiken.

Denna rapport syftar till att beskriva de sociala aspekterna inom planområdet, relation till omgivningen samt i Kungälv kommun i stort. Med utgångspunkt i nulägesanalysen formuleras ett antal rekommendationer som kan vara vägledande i det fortsatta arbetet med områdets utveckling.

Rapporten resonerar även kring vilka konsekvenser planförslaget kan ge.

## AVGRÄNSNING

Den sociala konsekvensanalysen omfattar tätorten och dess nära sammanhang. Analysområdet tar även hänsyn till de sociala samband som finns med planförslaget men ligger utanför tätorten. Det är således snarare en avgränsning i system än en fast geografisk avgränsning. Avvägningen i utbredning av analysområde har däremot gjorts mot avgränsningen i den fördjupade översiktsplanen.



Kode tätort med avgränsningen för FÖP Kode.



## METOD

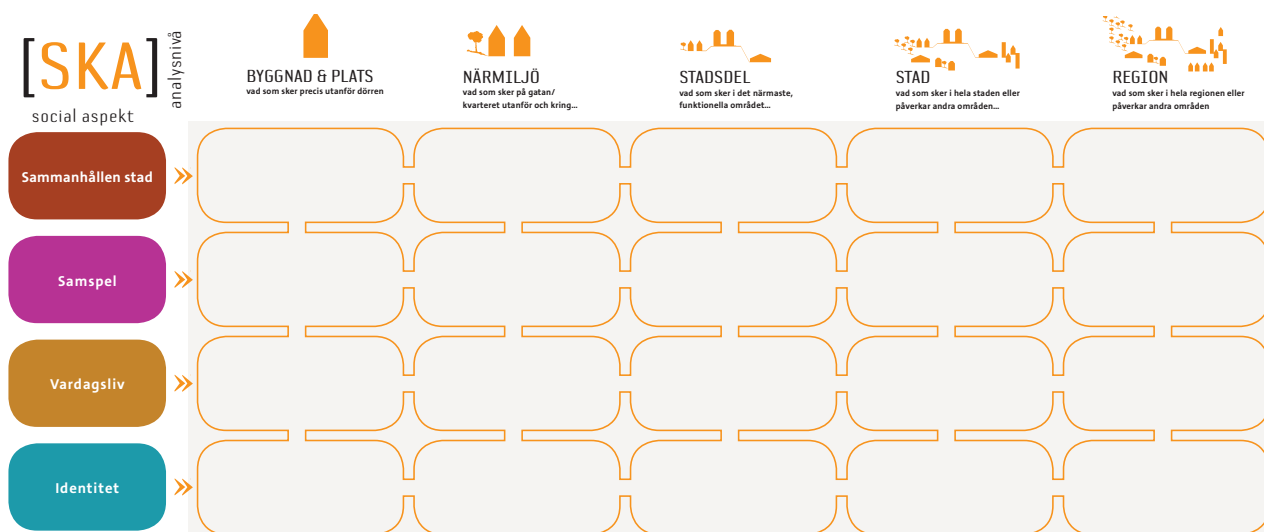
Analysen är inspirerad av Göteborgs stads modell för social konsekvensanalys (SKA). En social konsekvensanalys består av en nulägesanalys med slutsatser och knäckfrågor som ska ge inspel till pågående arbete, samt en konsekvensbeskrivning av liggande planförslag.

I nulägesanalysen sammanställs sociala värden och dessa sätts i relation till de övergripande mål kommunen har för ortens utveckling. I efterföljande steg implementeras slutsatser från nulägesanalysen i förslagsarbetet inom planen. Därefter genomförs en konsekvensbeskrivning av planförslagets sociala konsekvenser utifrån de sociala värden identifierade i nulägesanalysen.

Materialinsamlingen för denna nulägesanalys utgår från tidigare genomförd medborgardialog, workshop, befintligt underlag och tillgänglig data och statistik.

## ANALYSVERKTYGET (SKA)

SKA-verktyget utgår från fyra teman och fem skalnivåer. Tematiskt utgår vi från aspekterna: Sammanhållen stad, Samspel, Vardagsliv och Identitet. Från en detaljerad skala till områdets roll och relation i sitt omland, i kommunen, i regionen och så vidare.



Göteborg stads analysverktyg för sociala konsekvensanalyser.

# 2. Nulägesanalys





# Bakgrund & förutsättningar

Kungälvs kommun ser Kode som en central pendlingsort för boende, besökare och företag i regionen. Genom nybyggnation och förtätning i kollektivtrafiknära lägen, förväntas en stor befolkningsökning inom de närmaste 50 åren. Boendemöjligheterna ska vara varierade, och spegla livets olika skeden. I takt med bostadsbyggandet ska centrumområdet på båda sidor om tågstationen utvecklas med ett större utbud av verksamhets- och servicelokaler. Kommunal service ska byggas ut, vilket genom samordning ger förutsättningar för fler mötesplatser. Kungälvs kommun ser att Kodes identitet utvecklas utifrån dess karaktär som lantlig småort.

## VILJEINRIKTNING OCH STYRANDE DOKUMENT

Ett antal dokument med styrande och/eller vägledande funktioner finns sedan tidigare framtagna som påverkar arbetet med en fördjupad översiktsplan i Kode.



### **Kungälvs översiktsplan 2010**

I Kungälvs översiktsplan från 2010 anges att Kode har goda förutsättningar gällande kommunikationer, vilket medför stor potential att växa och stärka sin roll som serviceort i norra delen av kommunen.



### **Målbild för Kode**

I målbilden för Kode illustreras en framtidsbild för år 2070 när planförslaget för FÖP Kode är genomfört. I dokumentet beskrivs Kode som en central pendlingsort med bostäder, service och verksamheter samt ett blandat utbud av upplåtelseformer.



### **Social översiktsplan - plan kring ökat innanförskap 2027**

I den sociala översiktsplanen konkretiseras hur Kungälvs kommun ska uppnå kommunfullmäktiges strategiska mål för social hållbarhet. Genom tydli-



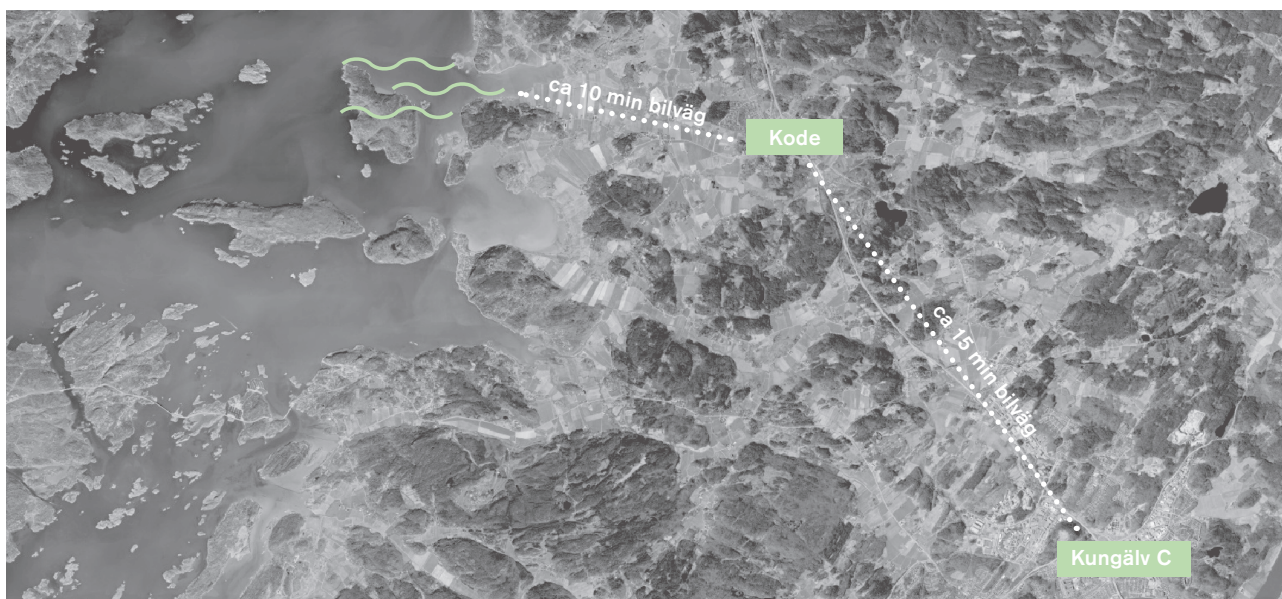
Kode station.

## KODE I SIFFROR

Kode ligger i Kungälv kommun, cirka 12 kilometer norr om Kungälv tätort. Orten beskrivs som ett stationsområde där framtida planering framförallt handlar om att främja ett attraktivt boende med kvalitativa grönområden och med bra koppling till kollektivtrafik. Kode har en tågstation längs Bohusbanan, och goda pendlingsmöjligheter med buss och tåg till Kungälv och Göteborg. Antalet boende i Kode med omland är cirka 3500 personer, varav 1665 invånare i tätorten.

Tätortsbebyggelsen i Kode har vuxit fram på gamla jordbruksområden bestående av tidigare åker-, ängs och betesmarker. Orten växte fram kring järnvägen under mitten av 1900-talet, och präglas än idag av sin roll som pendlingsort med läge intill Bohusbanan och E6:an. Ortens placering ger närhet till både Kungälv och mer rekreativa områden - det tar cirka 15 min med bil till Kungälv och 10 min till havet.

Kode är en serviceort, vilket innebär att utbudet av kommunal service även ska täcka grannbyarna Aröd och Ödsmåls mosse/Rörtången samt omlandet. Idag finns service i form av matvarubutik, bensinstation, bibliotek, förskola, skola, fritidsgård och äldreboende. En förväntad fördubbling eller tredubbling av antalet invånare inom FÖP-området bedöms dock generera ett kapacitetsbrist för befintlig offentlig service (exempelvis skol- och förskolelokaler samt äldreomsorg).



*Kodes placering ger närhet till både Kungälv, hav och natur.*



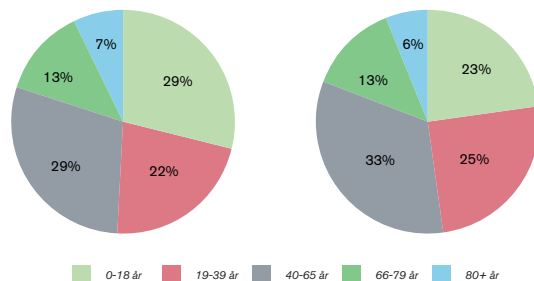
Bostadsbebyggelsen i Kode består till största del av äganderätter i form av villor och radhus, medan andelen flerfamiljshus och hyresrätter är låg jämfört med kommunen i stort. Åldersstrukturen tycks dock spegla fördelningen i övriga kommunen, vilket med största sannolikhet innebär att utbudet av bostäder inte matchar invånarnas behov.

Gällande bostadsstorlekar syns det en tydlig skillnad mellan Kode och Kungälv kommun i stort. Bostadsstorlekarna speglar fördelningen av bostadstyper, där den höga andelen småhus i Kode ger en större snittstorlek på bostäder jämfört med i Kungälv. Kode kompletterar dock bostadsutbudet i Kungälv tätort, där det finns färre större villor.

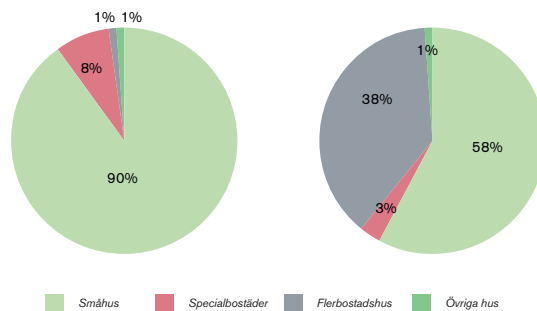
## KODE

## KUNGÄLVS KOMMUN

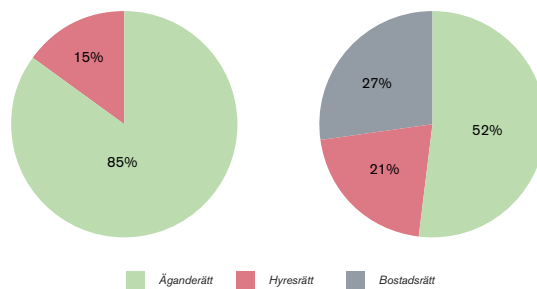
### Åldersfördelning



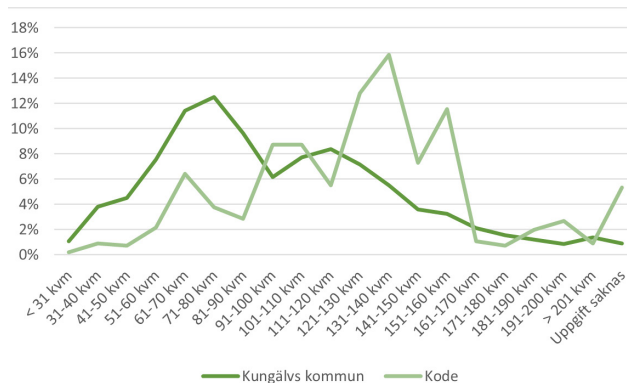
### Bostadstyper



### Upplåtelseformer



### Fördelning bostadsstorlekar



# Sammanhållen stad

Här samlas frågor som rör sociala, rumsliga och fysiska kopplingar i planområdet och dess angränsande delar. Särskilt fokus ligger på trygghet och jämställdhet, där möjligheten för olika grupper att ta sig till, från och mellan området kartläggs. En sammanhängande stad handlar om att det ska vara enkelt, tryggt och lätt att ta sig mellan platser. Lika viktigt är att länka samman individer och grupper, och skapa utrymmen för möten och aktivitet inom tätorten.

## STRÅK OCH BARRIÄRER

Kode tätort är placerad väster om E6:an och Bohusbanan, som utgör en stor barriär men också en viktig länk. De främsta målpunkterna i tätorten är Kode station, Circle K, ICA Nära, skolan och idrottsplatsen, som ligger på båda sidor om järnvägen. De bristande kopplingarna över spåret gör Bohusbanan till ett lokalt hinder mellan målpunkterna, samt mellan bebyggelsen och den exploaterbara mark som finns i öst. Samtidigt fungerar tågspåret och motorvägen sammanlänkande på en kommunal och regional skala, och är avgörande för Kodes funktion som pendlingsort.

Bebyggelsen i Kode med omland är till stor del placerad i enklaver av småhus, med öar av skog eller odlingsmark mellan. Denna struktur innebär att sammanlänkningarna inom kvarten/enklaverna är starka, medan det saknas kopplingar mellan dem. I kartan syns hur de tätare småhusområdena med en intern, finmaskig infrastruktur ofta förbinds till varandra genom en enda vägkoppling.

Trots Kodes roll som stationssamhälle visar medborgardialogen att bilanvändningen på orten är hög, och ungefär en tredjedel av de tillfrågade anger att de väljer bilen till arbete eller skola. Behovet av fler och bättre cykelvägar nämns av flera som en förutsättning för att minska bilanvändningen.

Kodes läge intill E6:an och Bohusbanan visar på en stark uppkoppling på den kommunala och regionala skalan, medan bilanvändningen kan vara ett av flera tecken på brister i uppkoppling på lokal skala. Det mer finmaskiga nätet av gång- och cykelvägar är upphackat, med korta stråk som plötsligt avslutas. Resultatet blir en trygg trafiksituation inom boendeenklaverna där det är mindre biltrafik, och en större otrygghet mellan enklaverna eller i förhållande till omlandet.

Att biltrafiken blivit dominerande lokalt i Kode kan delvis förklaras av kommunens begränsade rådighet över viktiga länkar. Prioriteringen av biltrafik innebär en ojämlig mobilitet

sett till ålder och kön, då exempelvis barn och unga i störst utsträckning behöver nyttja gång- och cykelvägar. En stark lokal vägförening verkar dock bidra till stärkta sociala nätverk och sammanhang på orten.

De osammanhängande stråken gör orienterbarheten på orten svårare. Detta kan kopplas till dialogarbetet, där det framkommer många olika svar om var centrum ligger. I Kodes fall handlar det kanske mindre om behovet av ett faktiskt centrum, och mer om ett tecken på att många av ortens funktioner är alltför utspridda. Ett centrum i detta fall kanske handlar om att expressbussar, service och pendelparkering för bil och cykel utformas som en enhet, snarare än som separata, spridda delar.

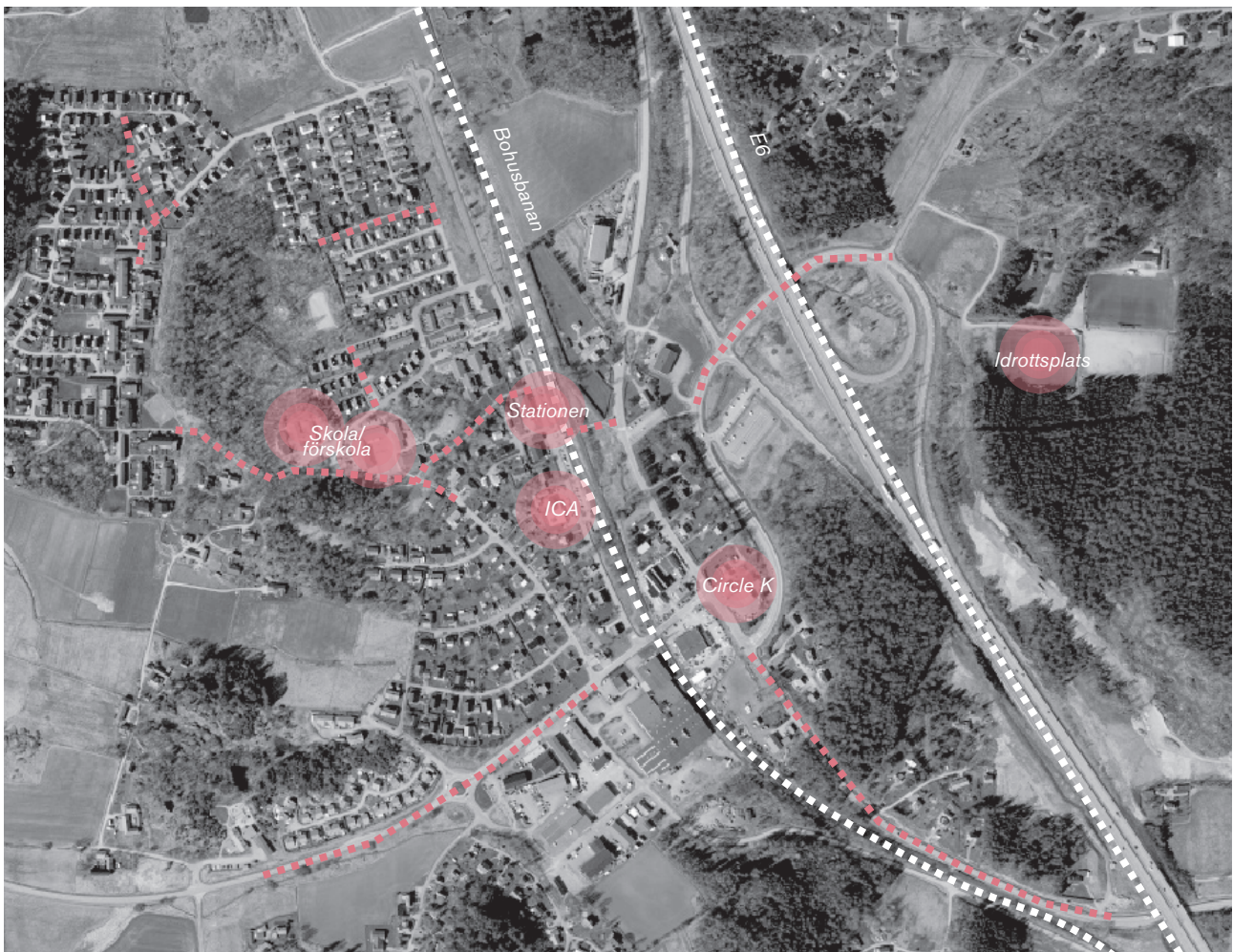
## KOLLEKTIVTRAFIK OCH MOBILITET

Kode beskrivs som en pendlingsort med goda kopplingar till omlandet genom buss- och tågförbindelser. Tåget tar en halvtimme till Göteborg C, och expressbussen till Kungälv resecentrum tar 12 minuter.

Ur dialogarbetet framkommer dock att kollektivtrafiken är anpassad till arbetstider, medan fritidsresor är svårare att genomföra utan tillgång till bil. Kollektivtrafiken utgår alltså främst från Kodes roll som pendlingsort, men är mindre anpassad efter den som inte arbetar 8-17 eller vill ta sig till/från Kode i andra syften.

Busshållplatserna för expressbuss förstärker bilden av Kode som ren boendeort. Placeringen intill E6:an gör det enkelt att ta sig ifrån tätorten, medan den som kommer till Kode hamnar i ett mot långt bort från bebyggelsen. Detta uttrycker att man *reser ifrån* snarare än *anländer till* Kode.





Det finmaskiga gång- och cykelnätet (i rosa) är osammanhängande, och med E6:an och Bohusbanan som tydliga barriärer.

## 1. NYCKLAR/KNÄCKFRÅGOR

1.1 Bygg vidare på det som är bra med enklaverna av bostäder. Var noga med att gemenskapen och sammanlänkningen inom grannskapen inte går förlorad vid framtida planering.

1.2 Definera tydligare vad som menas med centrum i Kode. Handlar det om en tydlig mittpunkt? Samling av funktioner? En mer stadsmässig karaktär?

1.3 Mobilitet anpassad för fler typer av vardagsliv (gäller till exempel placering av hållplatser, bytestider, avgångar och samlokalisering av funktioner).

1.4 E6:an och Bohusbanan är viktiga länkar, men de skapar lokala barriärer som begränsar vidare exploatering i öster.

1.5 Vuxenperspektivet dominerar på bekostnad av ungas mobilitet.

# Samspel

Här samlas frågor med fokus mot de offentliga miljöerna. Att mötas, att människors vägar ska korsas, planerat eller oplanerat, kräver att det finns stråk som kopplar ihop och platser att mötas på, och att dessa möjliggör vistelse för olika människor med olika behov. Våra offentliga rum är en viktig plats för sådana möten. Mötespunkterna skapar inte bara en mer levande stadsmiljö, utan även förutsättningar för ett nätverk av kontakter som påverkar människors tillit och problemlösningskapacitet. En del i att skapa en god offentlig miljö är också att skapa offentliga rum som, genom att kunna möta olika behov, är tillgängliga för många olika grupper.

## DE OFFENTLIGA RUMMEN

Kode beskrivs idag som en villatätort med goda förutsättningar för barnfamiljer att etablera sig. De centrala inofficiella mötesplatserna som finns är centrala ytor vid tågstationen, busstationen, Circle K, återvinningsstationen eller mindre butiker. De centrala skolorna med omgivande grönytor fungerar också som mötesplatser med stor utvecklingspotential. Öster om motorvägen finns Lunna IF med fotbollsplaner, och centralt i Kode finns scouterna. Utöver de verksamheter som finns saknas kommunala möteslokaler, samt mindre formella mötesplatser där vägar korsas.

Idag är orten och dess offentliga rum präglade av boendemiljön - "det lokala livet". Funktioner och användning av utemiljön vänder sig främst till de boende i tätorten, och till det tillhörande vardagslivet. Detta innebär också att utemiljöerna främst speglar utbudet av bostäder, det vill säga barnfamiljer med relativt goda ekonomiska förutsättningar. När man diskuterar utemiljön i Kode är det därför viktigt att reflektera kring vem den är till för idag, och vem man vill ska använda den i framtiden? Detta kan dels gälla besökare utifrån tätorten, men även exempelvis ungdomar eller äldre som har andra behov än den normativa familjen.

## DE GRÖNA RUMMEN

I Kode finns gott om grönska med kulturella och sociala värden. Mellan husenklaverna finns skogsdungar och ängsmark i direkt anslutning till bebyggelsen, och centralt i tätorten finns lekplatser, bollplaner samt skol- och förskolegårdar. Denna blandning av iordningställda gröna platser och grönområden med större avstånd till bullerkällor skapar goda förutsättningar för mentalt välbefinnande och fysisk aktivitet på orten.

Den tätortsnära skogen används bland annat flitigt inom skolverksamheten, och visar tydliga tecken på lek. De gröna rummen fyller på detta sätt en viktig funktion för

möten, lek, samspel och kreativitet. Miljön är tillåtande och spåren efter leken lämnas kvar, vilket visar på värdet av de gröna öarna som binder ihop enklaverna. Aktiviteterna i Kodes gröna rum riktar sig dock främst till yngre barn. Det saknas platser som riktar sig mer till ungdomar och vuxna, till exempel utegym eller promenadslingor.

## UNGAS ANVÄNDNING AV DE OFFENTLIGA RUMMEN

På fritiden finns det främst utomhusaktiviteter tillgängliga för Kodes barn och ungdomar. Fotbollsplanen, ICA, bygga koja i skogen eller köra parkour är exempel på vanliga aktiviteter. På vintern går det att åka skridskor på dammen vid Hede förskola eller åka pulka vid Bräckesko-gen.

I dialogarbetet beskrivs genomgående en brist på mötesplatser och aktiviteter. Bristen på iordningställda mötesplatser, innebär att ungdomar enbart får plats att vara där andra grupper lever sina vardagsliv. I dialogarbetet upplevs bristen på mötesplatser därför som ett trygghetsproblem, där ungdomar "hänger och stökar" på platser som även används av övriga invånare (exempelvis ICA och Hede förskola). Det obefintliga utbudet av kultur och platser för socialt umgänge gör alltså att ungdomar upplevs vara på fel plats.

### LÄS MER:

"Kojindex" är ett kriterium som används om barns utemiljöer, och myntades av landskapsarkitekten Patrik Grahn. Ett högt kojindex är en indikator på bra och varierade lekmiljöer.

Läs mer om kojans betydelse i "Från koja till plan - om barnperspektiv på utemiljön i





Foton från grönområdena inom tätorten.

## 2. NYCKLAR/KNÄCKFRÅGOR

2.1 Stärk ungdomsperspektivet: prata med ungdomarna istället för om dem. Undersök placering av en egen hängplats utifrån ungdomarnas behov.

2.2 Värna de fria gröna öarnas funktion för lek och samspel.

2.3 Tillgängliggör mer tätortsnära rekreation och på fler sätt, för olika invånargrupper och olika aktiviteter. Se detta som en potential för närboende såväl som för kommunens övriga invånare.

2.4 Samla funktioner som möjliggör möten över gränser (ålder, intressen etc). Detta gäller även offentliga funktioner.

2.5 Centrum som mötesplats - kommersiellt/icke kommersiellt, formellt/informellt.



# Vardagsliv

Här samlas aspekter som handlar om hur det praktiska vardagslivet fungerar i stadsdelen, vilka funktioner som finns och vem de är tillgängliga för. En ort måste först och främst fungera praktiskt för dess invånare i deras vardag. Det innebär att människors vardagliga rutiner, aktiviteter och behov här blir utgångspunkt för förståelsen av orten. Den planerat snabba utvecklingen av Kodes invånarantal ställer höga krav på den fysiska miljön i form av förutsättningar för lokaler och verksamheter samt varierande möjligheter för boende, för att orten ska bli attraktiv att leva och verka i.

## BEFOLKNINGEN I KODE

Åldersstrukturen i Kode speglar fördelningen i övriga kommunen. Rollen som pendlarort samt bristen på gymnasieskola och större arbetsplatser, innebär dock att det med största sannolikhet är flest under 16 år, arbetslösa eller äldre som befinner sig i Kode dagtid.

I Kode beskrivs en särskild entreprenörsanda där det, sett till ortens storlek, finns gott om enskilt företagande. Många av de företag som finns i Kode verkar inom klassiskt manligt kodade branscher, som exempelvis industri, bygg och anläggning. Kvinnligt kodade verksamheter (offentliga verksamheter) syns inte i företagsstatistiken. Troligen finns potential och möjlighet att bredda strukturen vid förtätning/komplettering.

## BOENDE OCH UPPLÅTELSEFORMER

I Kode finns en hög andel äganderätter och småhusbyggelse i förhållande till kommunen i stort. Hyresrätterna i tätorten utgörs främst av specialbostäder och äldreomsorg. Övriga hyresrätter eller billigare bostadsrätter saknas i hela tätorten.

Avsaknaden av blandade upplåtelseformer innebär en statisk boendestruktur, som gör det svårt att stanna kvar i Kode när livet på något sätt förändras. Det kan till exempel röra sig om ungdomar som vill hitta sin första egna lägenhet, ett par i villa som vill separera eller äldre som inte längre orkar sköta om ett större hus. En statisk boendestruktur innebär att den som inte passar in i barnfamiljsnormen kan tvingas flytta till en annan ort, eller alternativt blir kvar i ett boende som inte matchar ens livssituation. För att bättre förstå Kodes behov kopplat till boende, bör man dock studera befolkningens flyttkedjor och mönster.

## FUNKTIONER OCH ANVÄNDNING

Kode är en serviceort vilket innebär att orten även försörjer grannbyarna Aröd och Ödsmåls mosse/Rörtången samt omlandet med servicefunktioner.

I Kode finns idag olika typer av service och verksamheter. Det finns en matvarubutik centralt och en i Solberga strax utanför tätorten, en bensinstation samt två pizzerior, bygghandel och några mindre verksamheter centralt. Kommunal service som finns är bibliotek, förskola, skola, fritidsgård och äldreboende som alla är förhållandevis centralt belägna nära stationsområdet.

Det kommunala serviceutbudet är dock generellt i behov av att stärkas och utvecklas. Redan idag finns ett stort behov av att se över förskoleverksamheten, både gällande antal platser och gällande system för platsfördelning. Idag får barnen plats där det för tillfället finns ledigt i ett stort omland i en större grografi, vilket medför en bilburen struktur och mer trafik genom centrala Kode. En fördubbling eller mer av antalet invånare inom FÖP-området innebär även på sikt ökade krav på om-/nybyggnad av skollokaler. Lokaliseringen av de nya skollokalerna kommer i hög grad påverka hur flödet av människor blir i tätorten. För barn i skolålder finns det många motiv till att lokalisera skola där den är tillgänglig att ta sig till på egen hand, i syfte att gynna muskelmobilitet, rörelserikedom och frihet.

Mötesplatser kan även handla om att möjliggöra möten för de som arbetar i Kode. Eftersom det finns många egenföretagare på orten, kan ett sätt att stärka det lokala näringslivet vara funktioner som exempelvis underlättar uthyrning av kontorsplatser eller ger möjlighet att skriva ut. Den befintliga entreprenörsandan ger förutsättningar för mer än en boendeort.



*Vardagsfunktionernas placering i Kode med omland. Funktionerna samlas kring skolan mitt i orten, samt längs Hedsvägen i söder.*

### 3. NYCKLAR/KNÄCKFRÅGOR

3.1 Bredda näringslivsstrukturen för att öka dagbefolkningen och sysselsättningsmöjligheterna. Utgå från det befintliga näringslivet och addera lokaler för co-working, restaurang och möten.

3.2 Gör en studie av flyttkedjor - vem flyttar till och från Kode? Vilka är stegen som saknas, och vad krävs för att Kode ska kunna erbjuda detta?

3.3 Planera mer utifrån hur olika funktioner ska användas tillsammans i vardagslivet. Detta kan exempelvis gälla

placeringen av den nya skolan, idrottshall eller pendlarparkering.

3.4 Öka valmöjligheterna i boendet för att minimera negativa inlåsnings effekter, exempelvis genom att addera fler boendeformer och mindre boendestorlekar.

3.5 Främja rörelserikedom och friheten att ta sig fram på egen hand. Stärk mobiliteten genom att samla och koppla ihop funktioner, exempelvis genom att prioritera sammanhängande gång- och cykelstråk.

# Identitet

Här samlas aspekter kring identitet ur två perspektiv, utifrån den fysiska miljön och utifrån uppfattningen om området/orten. Den byggda miljöns struktur och sammanhang kan berätta hur identiteten har växt fram genom byggnader och gaturum. En plats identitet handlar dock även om uppfattningen av ett område - platsens sociala identitet. Hur en plats uppfattas skiljer sig ofta mellan boende, media och besökare. Det är därför intressant att prata om ett områdes identitet från ett inifrånperspektiv respektive ett utifrånperspektiv.

## FYSISK MILJÖ

Kode tätort består till stor del av småhusbebyggelse från 60- och 70-talet, med mer lantliga miljöer av jordbruksmark eller skog emellan. Den lantliga karaktären är stark, och kulturlandskapet med mindre gårdar och djurhållning ligger strax intill de nyare villaområdena.

Bebyggelsen samlas främst på västra sidan av järnvägen och E6:an. Topografin i området gör strukturen av mindre boendeenkaver tydlig. Steniga skogsområden skiljer bostadsområdena något från varandra och från stationsområdet. Ortens karaktär är främst fokuserad kring boendemiljöer. De verksamheter som finns ligger främst i tätortens södra del - längs Hedsvägen och Kodevägen.

Viljeinriktningen i Kungälv kommun är att Kodes befolkning ska fördubblas inom FÖP:ens planeringshorisont, men på längre sikt kan en tredubbling av befolkningen väntas. Från att ha varit en relativt orörd ort på många år, kommer alltså nybyggnationstakten i Kode att bli betydligt högre under kommande år. Vad händer med Kodes identitet som lantlig villaort om befolkningen fördubblas eller tredubblas?

## SOCIAL IDENTITET

### **Inifrånperspektiv**

Inifrånperspektivet baseras i detta fall främst på det dialogarbete som genomförts inför den fördjupande översiktplanen. I dialogen finns en överrepresentation av åldersgruppen 40-65 år, medan ungdomar var en sådan grupp där deltagande saknades helt. Inifrånperspektivet ger därför en bild av barn och vuxnas uppfattning om att bo i Kode, medan unga enbart talas om.

Generellt sett uppskattas Kode främst på den lilla, lokala skalan. Orten beskrivs som "en fin plats för barnfamiljer", med en god gemenskap mellan de boende. Invånarna har

nära till allt, alla känner alla och det är tryggt för barn att röra sig mellan kompisarna i närbelägna bostadsområden. Samtidigt finns närheten till hav, natur och landsbygd.

Mindre positiv blir bilden av Kode på en något större skala, utanför det egna bostadsområdet. Den större infrastrukturen fungerar som barriärer för barn och unga, det finns få saker att göra i närheten och kollektivtrafiken är främst anpassad efter pendlings-/kontorstider.

Inifrånperspektivet på Kode som tätort är dock till övervägande del positiv. Många av de tillfrågade i enkäten trivs med hur Kode är idag, och det finns en oro inför ortens framtida utveckling.

### **Utifrånperspektiv**

Det verkar som att utifrånperspektivet inte stämmer överens med bilden inifrån. Utifrånperspektivet betonar de lantliga aspekterna, och tolkar dessa genom negativa attribut såsom homogenitet, låg utbildningsnivå, sociala utmaningar etcetera. För att undersöka hur befolkningssammansättningen verkligen ser ut, bör man dock titta på statistik som kan bekräfta eller dementera utifrånperspektivet.

Eftersom Kode är en tydlig boendeort, får utomstående sällan en tydlig bild av orten. Att inifrån och utifrånperspektiven inte stämmer överens med varandra kan alltså handla om bristen på besökare. Att hitta nya anledningar för människor att ta sig till Kode kan därför vara ett sätt att ändra bilden av orten.





Foton från Kode, där den lantliga karaktären ligger tätt intill ortens tätare bebyggelseenkaver.

#### 4. NYCKLAR/KNÄCKFRÅGOR

4.1 Kode har en stark och rotad identitet. För att bygga vidare och forma en stark positiv identitet behövs en strategi för hur planprocessen drivs utifrån ett identitetsperspektiv, inte bara ett framdriftsperspektiv.

4.2 Utred utbyggnadsordningen för att undvika risken att förstärka fränkopplade boendeenkaver. Vad som byggs och i vilken ordning kommer starkt att påverka Kodes identitet.

4.3 Utifrånperspektivet - utnyttja planprocessen för att bygga en positiv bild av Kode.

4.4 Arbeta för att addera fler anledningar att besöka och stanna upp i Kode - både temporärt och permanent.

4.5 Arbeta i löpande dialog - lyhördhet, kunskapsinhämtande och gemensamt utvecklande.

4.6 Temat är bristande - kräver fördjupat underlag. Studera till exempel befolkningssammansättningen för att se hur bilden av orten hänger ihop med verkligheten.



# Sammanställda rekommendationer

Här sammanställs alla nycklar/knäckfrågor från tidigare avsnitt.

## 1. SAMMANHÅLLEN STAD

1.1 Bygg vidare på det som är bra med enklaverna av bostäder. Var noga med att gemenskapen och sammanlänkningen inom grannskapen inte går förlorad vid framtida planering.

1.2 Definera tydligare vad som menas med centrum i Kode. Handlar det om en tydlig mittpunkt? Samling av funktioner? En mer stadsmässig karaktär?

1.3 Mobilitet anpassad för fler typer av vardagsliv (gäller till exempel placering av hållplatser, bytestider, avgångar och samlokalisering av funktioner).

1.4 E6:an och Bohusbanan är viktiga länkar, men de skapar lokala barriärer som begränsar vidare exploatering i öster.

1.5 Vuxenperspektivet dominerar på bekostnad av ungas mobilitet.

## 2. SAMSPEL

2.1 Stärk ungdomsperspektivet: prata med ungdomarna istället för om dem. Undersök placering av en egen hängplats utifrån ungdomarnas behov.

2.2 Värna de fria gröna öarnas funktion för lek och samspel.

2.3 Tillgängliggör mer tätortsnära rekreation och på fler sätt, för olika invånargrupper och olika aktiviteter. Se detta som en potential för närboende såväl som för kommunens övriga invånare.

2.4 Samla funktioner som möjliggör möten över gränser (ålder, intressen etc). Detta gäller även offentliga funktioner.

2.5 Centrum som mötesplats - kommersiellt/icke kommersiellt, formellt/informellt.

## 3. VARDAGSLIV

3.1 Bredda näringslivsstrukturen för att öka dagbefolkningen och sysselsättningsmöjligheterna. Utgå från det befintliga näringslivet och addera lokaler för co-working, restaurang och möten.

3.2 Gör en studie av flyttkedjor - vem flyttar till och från Kode? Vilka är stegen som saknas, och vad krävs för att Kode ska kunna erbjuda detta?

3.3 Planera mer utifrån hur olika funktioner ska användas tillsammans i vardagslivet. Detta kan exempelvis gälla placeringen av den nya skolan, idrottshall eller pendlarparkering.

3.4 Öka valmöjligheterna i boendet för att minimera negativa inlåsnings effekter, exempelvis genom att addera fler boendeformer och mindre boendestorlekar.

3.5 Främja rörelserikedom och friheten att ta sig fram på egen hand. Stärk mobiliteten genom att samla och koppla ihop funktioner, exempelvis genom att prioritera sammanhängande gång- och cykelstråk.

## 4. IDENTITET

4.1 Kode har en stark och rotad identitet. För att bygga vidare och forma en stark positiv identitet behövs en strategi för hur planprocessen drivs utifrån ett identitetsperspektiv, inte bara ett framdriftsperspektiv.

4.2 Utred utbyggnadsordningen för att undvika risken att förstärka frånkopplade boendeenkaver. Vad som byggs och i vilken ordning kommer starkt att påverka Kodes identitet.

4.3 Utifrånperspektivet - utnyttja planprocessen för att bygga en positiv bild av Kode.

4.4 Arbeta för att addera fler anledningar att besöka och stanna upp i Kode - både temporärt och permanent.

4.5 Arbeta i löpande dialog - lyhördhet, kunskapsinhämtande och gemensamt utvecklande.

4.6 Temat är bristande - kräver fördjupat underlag. Studera till exempel befolkningssammansättningen för att se hur bilden av orten hänger ihop med verkligheten.



# 3. Konsekvensbeskrivning





# Utgångspunkter

I detta kapitel bedöms konsekvenserna av den fördjupade översiktsplanen utifrån nulägesanalysens fyra teman. Syftet med konsekvensbeskrivningen är att synliggöra de sociala konsekvenser som förväntas uppstå när den fördjupade översiktsplanens intentioner genomförs. Genom att belysa relevanta sociala aspekter och möjliga konsekvenser i ett tidigt skede finns större möjlighet för kommunen och andra berörda att beakta detta i kommande planerings- och genomförandeskedet.

## LÄSANVISNING

De sociala konsekvenserna av planförslaget är bedömda utifrån värden och utmaningar definierade i nulägesanalysen, och jämförs mot ett oförändrat läge (nollalternativet) där dagens översiktsplan gäller. Bedömningen är uppdelad efter nulägesanalysens fyra teman, och redovisas i kart- och tabellform på kommande sidor. I bedömningen används tre tydliggörande symboler:

- Mark- och vattenanvändning (redovisas i kartform)
- Förutsättningar och riktlinjer (redovisas i tabellform)

I bedömningen har ingen ställning tagits till vikten mellan planförslagets olika avsnitt. De tre delarna riktlinjer, markanvändning och utvecklingsstrategi har förutsatts väga lika tungt.

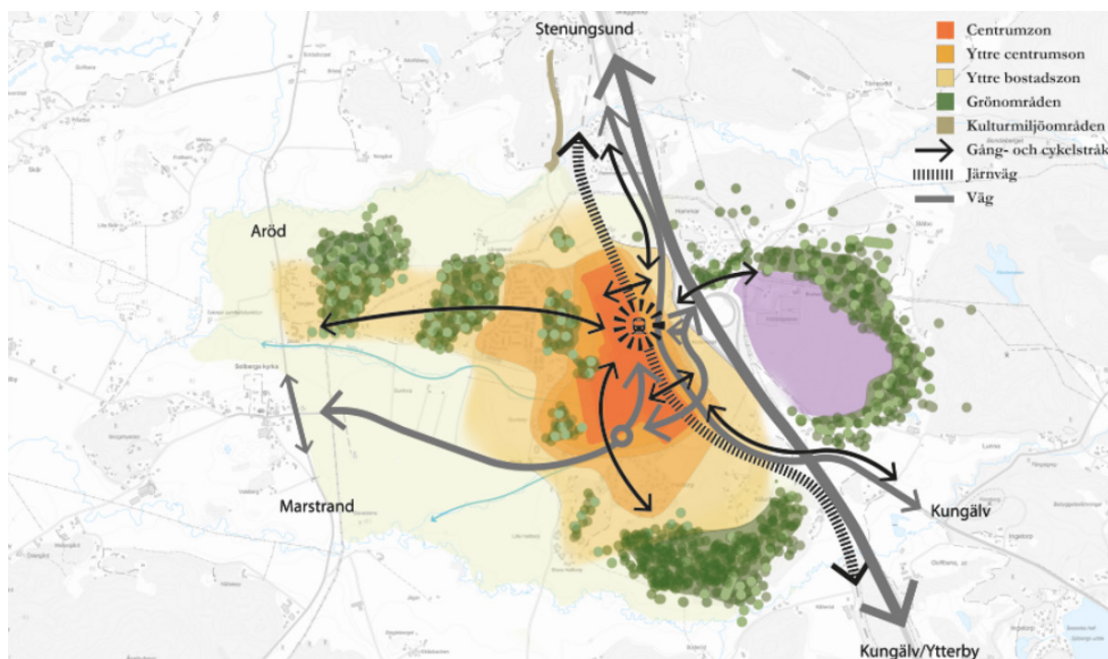
## SAMMANFATTNING AV UTVECKLINGSSTRATEGI

Strategin för Kode är baserad på gällande översiktplan och Göteborgsregionens strukturbild. I grova drag handlar strategin om att tydligare lyfta fram en utveckling inifrån och ut, med tåg- och busstation som nod. Bostäder utvecklas främst väster om Bohusbanan, medan området mellan Bohusbanan och motorvägen får mer service och enklare verksamheter. Öster om motorvägen etableras ett nytt verksamhetsområde. Sammanhängande gång- och cykelstråk prioriteras och länkar samman stationen med omlandet.

- + Bedöms ge positiva konsekvenser
- Bedöms ge negativa konsekvenser
- ! Svårt att bedöma i nuläget/beror på

Konsekvensbeskrivningen fokuserar särskilt på följande delar av planförslaget:

- Utvecklingsstrategi (redovisas i kartform)

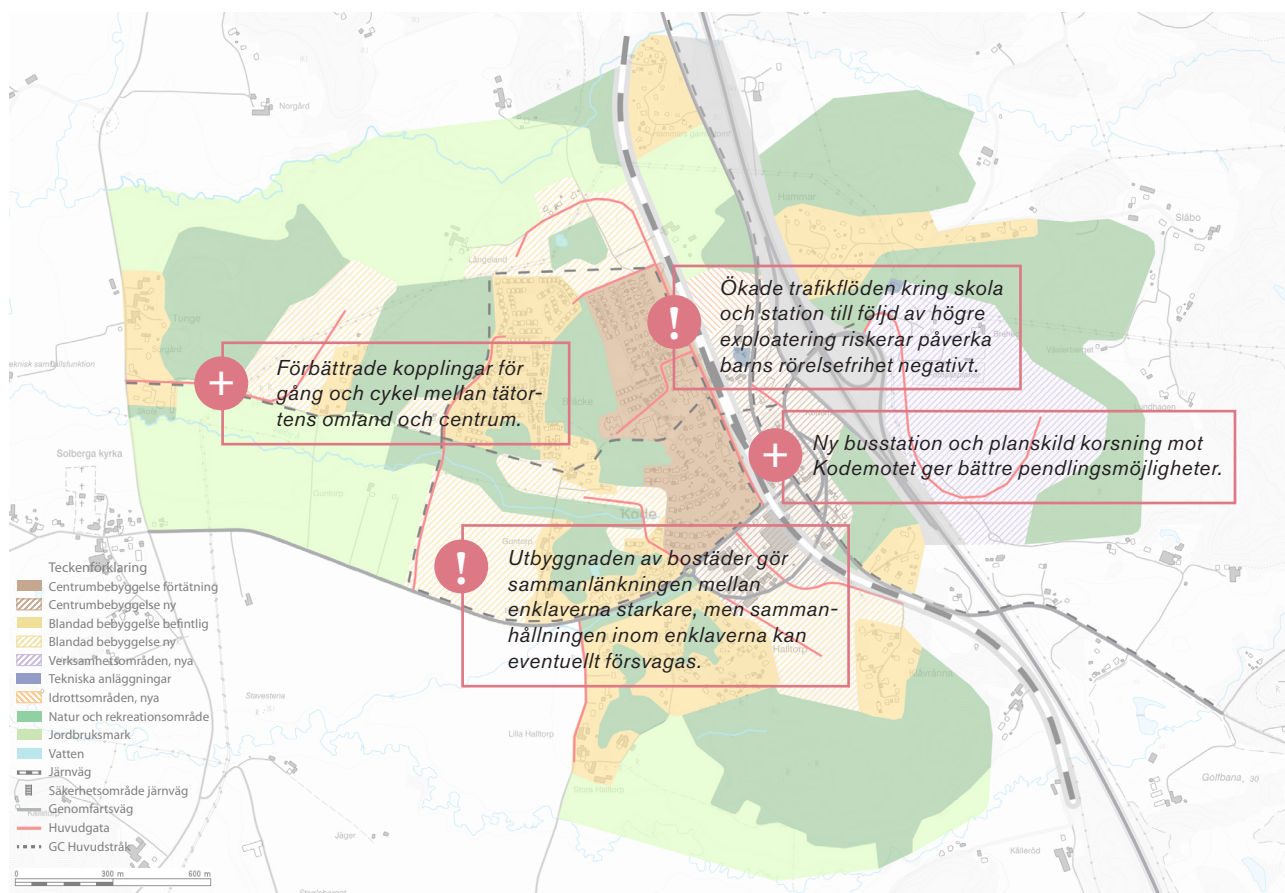


Planförslagets övergripande utvecklingsstrategi.

# Sammanhållen stad

Temat berör sociala, rumsliga och fysiska kopplingar inom planförslaget och dess angränsande delar. I nulägesanalysen identifierades vikten av att värna om den goda sammanlänkningen inom bebyggelseenklaverna, att tydliggöra vad centrum innebär i en Kodekontext, samt att anpassa mobiliteten efter flera typer av vardagsliv. E6:an och Bohusbanan innebär både möjligheter och barriärer för en jämlik mobilitet.

## BEDÖMNING AV UTVECKLINGSSTRATEGI OCH MARKANVÄNDNING



## BEDÖMNING AV RIKTLINJER

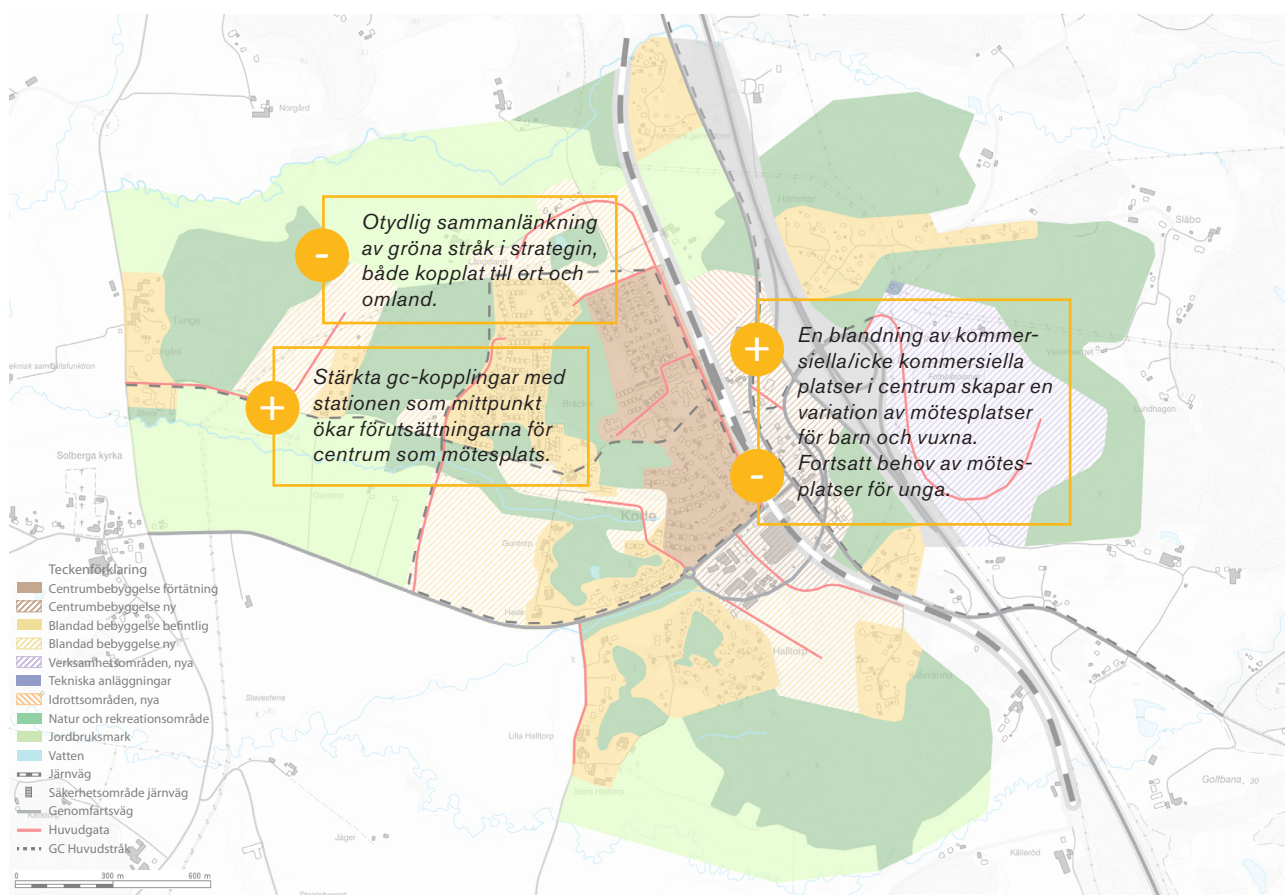
Rekommendationer från nulägesanalys	Planförslagets sociala konsekvenser	Kommentarer
1.1 Bygg vidare på det som är bra med enklaverna av bostäder. Var noga med att gemenskapen och sammanlänkningen inom grannskapen inte går förlorad vid framtida planering.	 Planförslaget innebär en ökad exploatering av bostäder i anslutning till enklaverna, vilket kan göra dess fysiska sammanlänkningar starkare, men sociala sammanhållning svagare.	Utfallet är svårbedömt, eftersom bebyggelsestrukturen inte är känd. Att bara en begränsad del av den mark som föreslås för exploatering är privatägd innebär att kommunen inte har full rådighet, vilket gör det viktigt att säkerställa aspekterna redan i program- och planskede.
1.2 Definera tydligare vad som menas med centrum i Kode. Handlar det om en tydlig mittpunkt? Samling av funktioner? En mer stadsmässig karaktär?	 Förslaget definierar stationsområdet som en tydlig centrumpunkt av samlade funktioner.  Riktlinjerna för exploatering kan genomföras på många olika sätt och innebära olika typologier, vilket gör förslaget svårbedömt.	Viktigt att arbeta kompensande: parker, sittplatser, promenadslingor etc blir viktigare när exploateringen ökar. Det blir viktigt att definiera vilken typ av bebyggelse och vilka kvaliteter som eftersträvas för att komplettera exploateringssteget.
1.3 Mobilitet anpassad för fler typer av vardagsliv (gäller till exempel placering av hållplatser, bytestider, avgångar och samlokalisering av funktioner).	 Mer samlade och centralt placerade hållplatser samt förbättrade kopplingar för gång och cykel mellan tätortens omland och centrum gör mobiliteten mer anpassad för pendling i vardagslivet.  FÖP:en anger att 70% av alla skolelever bor utanför Kode tätortsavgränsning. Detta gör det svårt att bedöma mer exakt hur mobiliteten i förhållande till vardagsliv ser ut.	I nulägesanalysen samt dialogarbetet identifieras att pendlingsmöjligheterna med kollektivtrafik är anpassade efter den som arbetar kontorstider. Samtidigt anger FÖP:en att Kode har en större andel yngre (0-18 år) jämfört med kommunen som helhet. Detta innebär ett förväntat glapp mellan planering och användning av kollektivtrafiken. För framtida planering är det viktigt att pendlingen även fungerar under andra tider på dygnet och för andra användargrupper.
1.4 E6:an och Bohusbanan är viktiga länkar, men de skapar lokala barriärer som begränsar vidare exploatering i öster.	 Föreslagna vägar över/under järnvägen i ett centralt och tillgängligt läge förväntas minska barriärverkan mellan Kodes östra och västra sida, samt ge bättre pendlingsmöjligheter.	Utformningen av ny planskild korsning vid stationsområdet blir avgörande för hur sammanlänkad och trygg platsen kommer att upplevas för olika användargrupper.
1.5 Vuxenperspektivet dominerar på bekostnad av ungas mobilitet.	 Prioriteringen av starka gc-stråk påverkar ungas mobilitet på ett positivt sätt.  Förslaget beskriver främst större gång-/cykelstråk för exempelvis pendling mellan omland/kollektivtrafik, vilket gör den lokala mobiliteten svårbedömd.	Hur blir trafiksituationen för yngre vid förtätning kring skola och idrottsanläggning? Det finns en risk att förslaget är positivt ur mobilitetssynpunkt (tillgång till olika transportsätt), men mindre positivt för barns lokala rörelsefrihet (trafiksäkerhet kopplat till möjligheten att röra sig fritt).



# Samspel

Temat är fokuserat kring de offentliga miljöerna - hur de fungerar, används och samselar. Detta gäller både offentliga platser och gröna rum, samt hur olika människor förhåller sig till dessa. Nulägesanalysen visar en generell brist på mötesplatser i Kode, där ungdomar har särskilt svårt att hitta någonstans att uppehålla sig. Platser för möten behöver samlas, för att göra centrum till en mötespunkt med både kommersiella och ickekommersiella funktioner. Genom att göra tätortsnära rekreation mer tillgänglig, kan även naturens roll som mötes- och aktivitetsplats stärkas.

## BEDÖMNING AV UTVECKLINGSSTRATEGI OCH MARKANVÄNDNING



## BEDÖMNING AV RIKTLINJER

Rekommendationer från nulägesanalys	Planförslagets sociala konsekvenser	Kommentarer
2.1 Stärk ungdomsperspektivet: prata <u>med</u> ungdomarna istället för om dem. Undersök placering av en egen hängplats utifrån ungdomarnas behov.	<p style="text-align: center;"></p> <p>Informella mötesplatser (tex hängplatser för ungdomar) framkommer inte i förslaget.</p>	Lokalisering, utrymme och tillgång till ett sammanhang där andra rör sig blir viktigt i ett tidigt skede, tillsammans med fortsatt dialogarbete.
2.2 Värna de fria gröna öarnas funktion för lek och samspel.	<p style="text-align: center;"></p> <p>Föreslagen grönstruktur förväntas erbjuda ett större utbud av aktiviteter samt tillgängliggöra mer av den tätortsnära naturen.</p>	Vissa delar av den tätortsnära naturen är privatägd, eller kommunalägd med privat förvaltning/avverkningssätt. I fortsatt skede bör särskilt viktiga frågor identifieras, för att på längre sikt med olika medel säkerställa tillgängligheten.
2.3 Tillgängliggör mer tätortsnära rekreation och på fler sätt, för olika invånargrupper och olika aktiviteter. Se detta som en potential för närboende såväl som för kommunens övriga invånare.	<p style="text-align: center;"></p> <p>FÖP:en och grönstrukturplanen föreslår att Bräckeskogen, Långelandsskogen och Tungeskogen kopplas samman med Kvarndammen och Halltorpskogen, vilket skapar sammanhängande gröna stråk.</p> <p style="text-align: center;"></p> <p>Exploatering föreslås främst på skogsmark eller jordbruksmark, vilket innebär en risk att tillgången till rekreation påverkas.</p> <p style="text-align: center;"></p> <p>Sammanlänkningarna av grönstruktur är otydlig i förhållande till markanvändningskartan.</p> <p style="text-align: center;"></p> <p>Förslaget innehåller inga parker i centrala Kode utöver en mindre pocket park.</p>	<p>FÖP:en redovisar ingen grönstruktur kopplat till markanvändning eller utvecklingsstrategi. Riskerar den finmaskiga/integrerade grönstrukturen att falla mellan stolarna?</p> <p>Mer lättillgänglig grönska behövs när exploateringen ökar, för att möjliggöra rekreation, mötesplatser och vistelse för alla grupper.</p>
2.4 Samla funktioner som möjliggör möten över gränser (ålder, intressen etc). Detta gäller även offentliga funktioner.	<p style="text-align: center;"></p> <p>Bibliotek och kulturverksamhet (kulturskola och allmän kulturverksamhet) planeras i anslutning till äldreomsorg, skola och station.</p> <p style="text-align: center;"></p> <p>Planering av idrottshall pågår, men placering är inte utredd.</p>	Vid planeringen av idrottshallen krävs ett tillgängligt läge och en prioritet för de som tar sig dit på annat sätt än med bil, exempelvis barn, unga och äldre. Lokalisering i sammanhang med andra målpunkter ger förutsättningar för befolkade platser där vuxnas närvaro kan skapa trygghet.
2.5 Centrum som mötesplats - kommersiellt/icke kommersiellt, formellt/informellt.	<p style="text-align: center;"></p> <p>En blandning av kommersiella/icke kommersiella platser (tex kulturverksamheter) i centrum skapar en variation av mötesplatser i centrum.</p> <p style="text-align: center;"></p> <p>Stärkta gc-kopplingar med stationen som mittpunkt ökar förutsättningarna för centrum som mötespunkt.</p> <p style="text-align: center;"></p> <p>Den föreslagna flytten av Lunnevi idrottsplats innebär en mer central och tillgänglig mötesplats.</p>	<p>Hur ser förutsättningarna ut för kommersiella respektive icke kommersiella funktioner? Vad menas med begreppet "lokaler", och vilket är målet med dessa? Viktigt att stämma av i förhållande till riktlinjer för exploatering, där en viss andel lokalyta föreslås.</p> <p>Viktigt att utreda idrottsplatsens nya lokalisering i förhållande till farligt gods och behov. Blir ytan tillräckligt stor? Kan en samlokalisering av idrottshall ske? Finns synergier?</p>

# Vardagsliv

Temat berör hur det praktiska vardagslivet fungerar i Kode - vilka funktioner som finns och vem de är tillgängliga för. Nulägesanalysen identifierade att näringslivsstrukturen behöver breddas i syfte att öka dagbefolkningen och möjligheterna till sysselsättning. I framtida planering bör vardagsperspektivet beaktas, där placeringen av exempelvis skola, idrottshall och pendlarparkering utgår från användarnas behov lokalt, och som ger förutsättningar för vistelse och kvarvarande snarare än var funktionerna praktiskt får plats. Ett sådant perspektiv på planeringen ger bättre förutsättningar för trivsel, trygghet och människors relation och sammanhang på orten. För att underlätta ett enkelt vardagsliv behövs en stärkt mobilitet genom sammanlänkade gång- och cykelstråk.

## BEDÖMNING AV UTVECKLINGSSTRATEGI OCH MARKANVÄNDNING





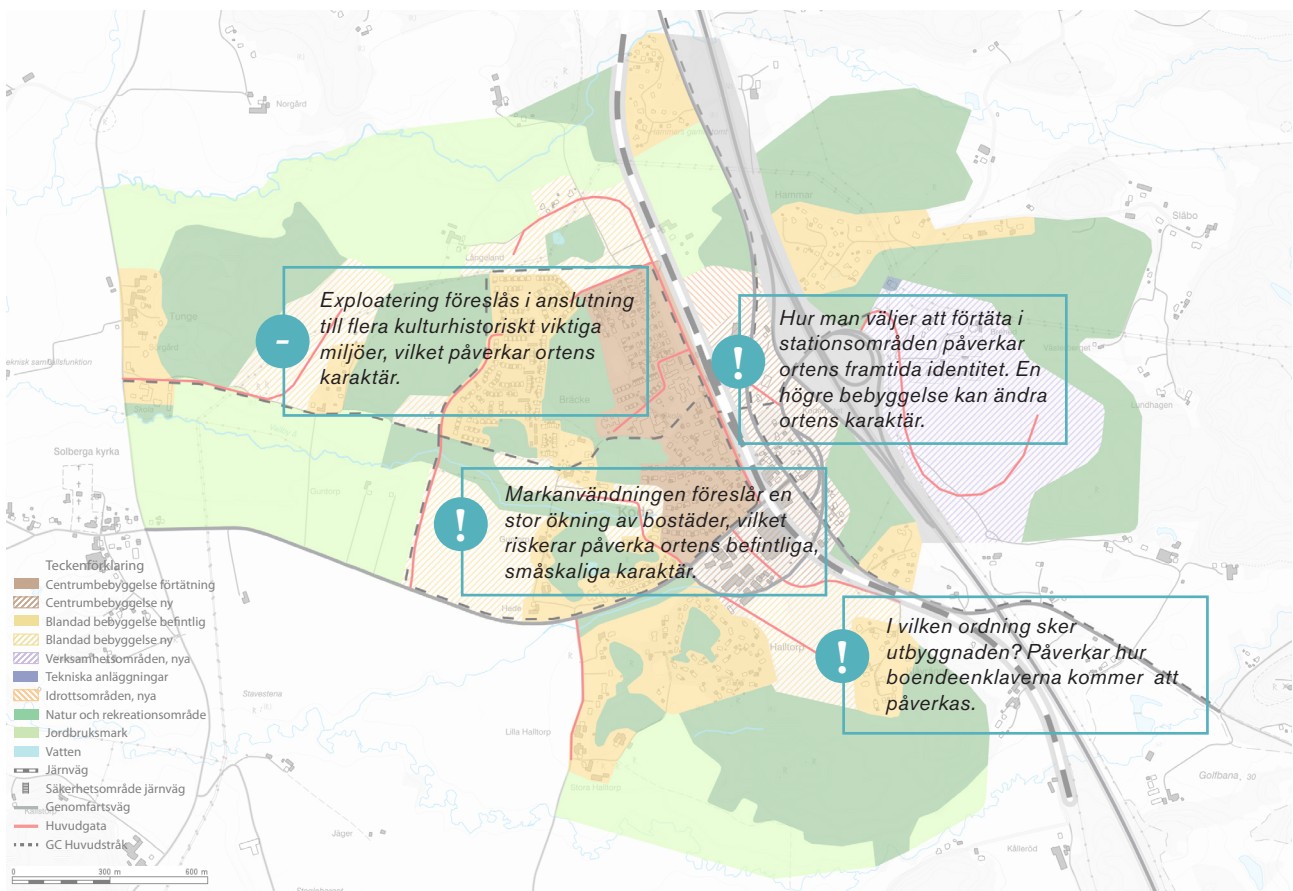
## BEDÖMNING AV RIKTLINJER

Rekommendationer från nulägesanalys	Planförslagets sociala konsekvenser	Kommentarer
<p>3.1 Bredda näringslivsstrukturen för att öka dagbefolkningen och sysselsättningsmöjligheterna. Utgå från det befintliga näringslivet och addera lokaler för co-working, restaurang och möten.</p>	<p> Fler bostäder och nya verksamheter skapar underlag för nya arbetsplatser</p> <p> Ändring av markanvändning i befintlig verksamhetsområde kan påverka det lokala näringslivet negativt.</p>	<p>Vad hanteras arbetsplatserna vid befintligt verksamhetsområde i söder? Viktigt att värna om samt utveckla det lokala näringslivet i fortsatt planering. Ta vara på potentialen som redan finns i det lokala näringslivet, genom att tex utöka verksamheten, befolka centrum och nyttja funktionerna.</p>
<p>3.2 Gör en studie av flyttkedjor - vem flyttar till och från Kode? Vilka är stegen som saknas, och vad krävs för att Kode ska kunna erbjuda detta?</p>	<p> Tillförandet av flerbostadshus med lägenheter i varierande storlekar förväntas ge nya typer av flyttmönster i och till Kode.</p>	<p>En tydligare analys av flyttkedjor i den fortsatta planeringsprocessen kan ge en bild av vilka byggnadstyper (storlek, upplåtelse och hustyp) som bör tillföras.</p>
<p>3.3 Planera mer utifrån hur olika funktioner ska användas tillsammans i vardagslivet. Detta kan exempelvis gälla placeringen av den nya skolan, idrotts-hall eller pendlarparkering.</p>	<p> Mer sammanlänkat vardagsliv med skola, pendling och idrottsanläggning på samma ställe.</p> <p> Befintlig skola föreslås utökas från 2 till 4 våningar på sikt, vilket ligger i linje med ett samlat centrum. Konsekvenserna av detta är dock i nuläget svårbedömda, bl.a. utifrån trafiksituation.</p> <p> Förskolor ska enligt förslaget placeras så att de underlättar det vardagliga livet vid hämtning/lämning.</p>	<p>Den föreslagna exploateringen tillsammans med behovet av mötesplatser, torgbildningar etc gör det viktigt att se till att blandade funktioner och allmän plats ryms i centrala Kode.</p> <p>Det finns en risk om kravet på enkel hämtning/lämning görs på bekostnad av andra aspekter. Hur blir trafikmiljön? Krångligare hämtning/lämning med bil medför ofta att fler går/cyklar.</p>
<p>3.4 Öka valmöjligheterna i boendet för att minimera negativa inlåsnings effekter, exempelvis genom att addera fler boendeformer och mindre boendestorlekar.</p>	<p> Förslaget föreslår ett mer blandat bostadsutbud som kompetterar det befintliga beståndet. Den större variationen av upplåtelseformer minimerar negativa inlåsnings effekter i boendet.</p>	
<p>3.5 Främja rörelserikedom och friheten att ta sig fram på egen hand. Stärk mobiliteten genom att samla och koppla ihop funktioner, exempelvis genom att prioritera sammanhängande gång- och cykelstråk.</p>	<p> Föreslagen grönstruktur förväntas främja rörelsefriheten mellan bostad och natur.</p> <p> Mer sammanhängande gång- och cykelstråk kopplar ihop viktiga målpunkter, vilket innebär ett mer jämlikt transportsystem med större rörelsefrihet.</p>	<p>FÖP:en föreslår eventuella kommunala inköp av skogsområden för att säkra grönstrukturen. Det är viktigt att strategiska markförvärv hänger ihop med en intention om markens syfte (tex exploatering, utveckling eller bevarande).</p>

# Identitet

Temat berör Kodes identitet utifrån två perspektiv - den fysiska miljön och uppfattningen om orten. Ur nulägesanalysen framkom att temat är bristande, och att vidare arbete behövs. Tydligt är dock att Kode har en starkt rotad identitet, och att det därför är viktigt att planprocessen också drivs utifrån ett identitetsperspektiv. Utbyggnadsordningen är särskilt viktig för att värna om ortens värden, tillsammans med dialogarbete och vidare identitetsbyggande under planprocessen.

## BEDÖMNING AV UTVECKLINGSSTRATEGI OCH MARKANVÄNDNING



## BEDÖMNING AV RIKTLINJER

Rekommendationer från nulägesanalys	Planförslagets sociala konsekvenser	Kommentarer
4.1 Kode har en stark och rotad identitet. För att bygga vidare och forma en stark positiv identitet behövs en strategi för hur planprocessen drivs utifrån ett identitetsperspektiv, inte bara ett framdriftsperspektiv.	 Den stora föreslagna exploateringen förväntas förändra Kodes mer småskaliga karaktär till mer tät och stadsmässig. Förtätningen av stationsläget blir särskilt viktig för Kodes identitet.  Exploatering föreslås i anslutning till samtliga av FÖP-områdets värdefulla kulturmiljöområden, vilket riskerar påverka ortens befintliga identitet.	Att tydligare beskriva karaktär/typologier i anslutning till identitetsmässigt viktiga områden hade kunnat förtydliga riktlinjerna för exploatering, samt göra förslaget mer lättbedömt.
4.2 Utred utbyggnadsordningen för att undvika risken att förstärka fränkoppade boendeenklaver. Vad som byggs och i vilken ordning kommer starkt att påverka Kodes identitet.	 Planförslaget föreslår en utbyggnadsordning som startar kring centrum samt i områdena Ö Guntorp och Ö Halltorp. Det finns en eventuell risk att de enklaste lägena blir bebyggda först, vilket snarare skulle sprida ut orten innan t.ex. service, cykel- och gångstråk är etablerade. Viktigt att en ny centrumbildning går hand i hand med bostadsutvecklingen.	
4.3 Utifrånperspektivet - utnyttja planprocessen för att bygga en positiv bild av Kode.	 Konsekvenserna kan i nuläget inte bedömas.	I den fortsatta planprocessen blir det viktigt att inte bara arbeta med en lokal medborgardialog, utan även ta med omland/Kungälv i stort. Även strategiska och välavvägda kommunikationsinsatser behövs.
4.4 Arbeta för att addera fler anledningar att besöka och stanna upp i Kode - både temporärt och permanent.	 Sammanlänkning och tillgängliggörande av grönstruktur anses ge positiva konsekvenser för Kodes naturkaraktär, och kopplar samman orten med dess omland.	
4.5 Arbeta i löpande dialog - lyhördhet, kunskapsinhämtande och gemensamt utvecklande.	 Ett tydligare resonemang kring dialog och förankring genom planprocessen efterfrågas för att driva identitetsfrågan vidare.	
4.6 Temat är bristande - kräver fördjupat underlag. Studera till exempel befolkningssammansättningen för att se hur bilden av orten hänger ihop med verkligheten.		



# 4. Referenser



# Referenser

## UNDERLAG

Göteborgs stad (2016). *SKA - social konsekvensanalys. Människor i fokus 1.2.*

Kungälv kommun (2010). *Översiktsplan.*

Kungälv kommun (2011). *PM Kode - en studie av service- och ekonomieffekter av en befolkningsökning.*

Kungälv kommun (2019). *Social konsekvensanalys av fördjupad översiktsplan över Ytterby.*

Kungälv kommun (2021). *Landskapshistorisk analys vid Kode.*

Kungälv kommun (2021). *Målbild för Kode.*

Kungälv kommun (2021). *Social översiktsplan - plan kring ökat innanförskap 2027.*

Kungälv kommun (2021). *Så kan Kode utvecklas - medborgardialog.*

Kylin, M. (2004). *Från koja till plan - om barnperspektiv på utemiljön i planeringssammanhang.* Diss. Alnarp: SLU Alnarp. <https://pub.epsilon.slu.se/600/1/A472MariaKylin.pdf>

White arkitekter (2022). *Kode grönstrukturplan.*

Workshop med tjänstepersoner (2022-04-13).

## DATA OCH STATISTIK

Kungälv kommun

white