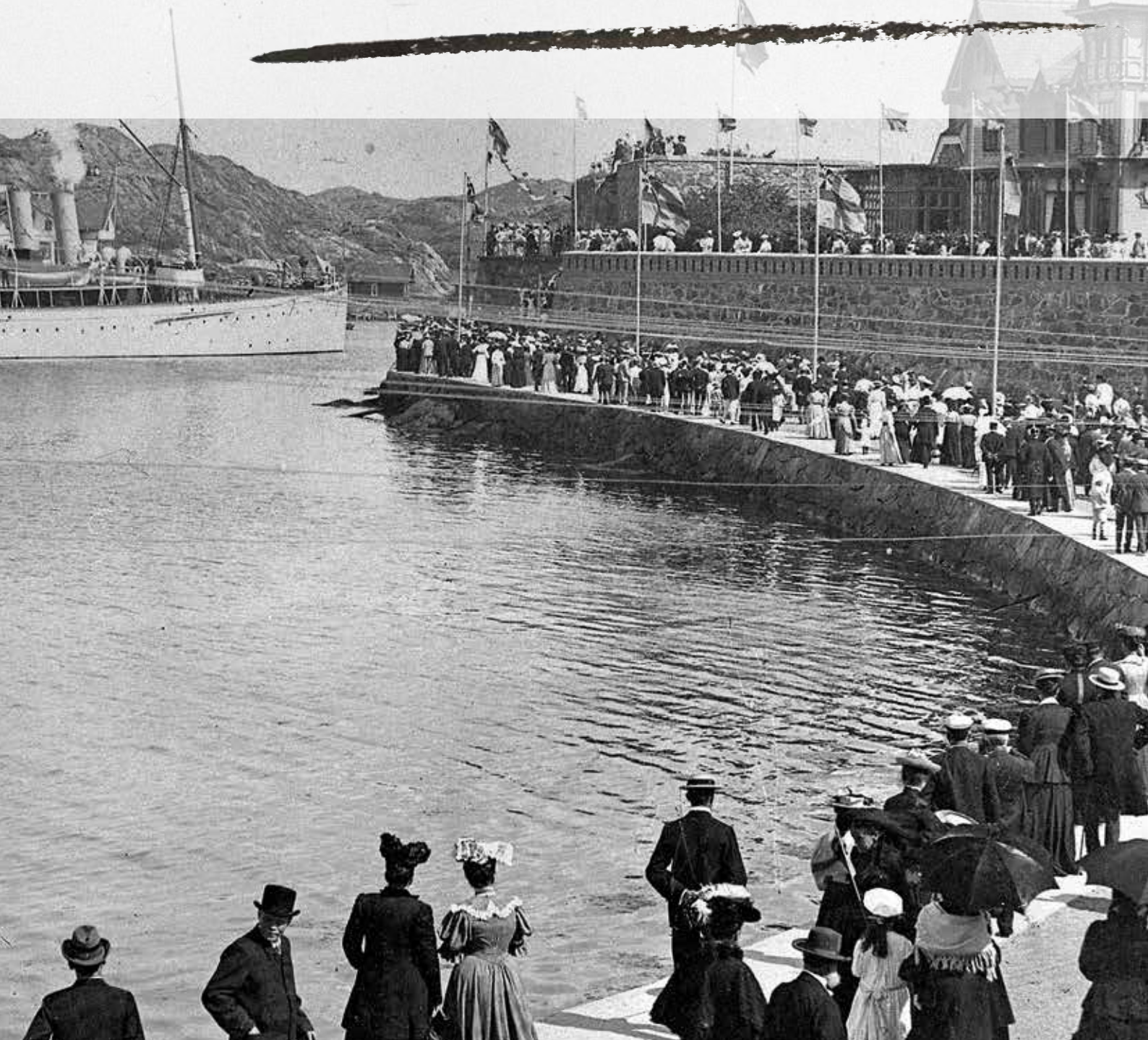


Bohusläns museum

RAPPORT 2016:03



Bryggglämningar vid Kungsplan

Arkeologi i Marstrands hamn nr 13

Marinarkeologisk utredning

Marstrand 5:39 m. fl.

Marstrand socken, Kungälv kommun

Thomas Bergstrand



BOHUSLÄNS
MUSEUM

Bohusläns museum RAPPORT 2016:03

Brygglämningar vid Kungsplan
Arkeologi i Marstrands hamn nr 13
Marinarkeologisk utredning
Marstrand 5:39 m. fl.
Marstrands socken, Kungälv kommun
Thomas Bergstrand

Bohusläns museum
Museigatan 1
Box 403
451 19 Uddevalla
tel 0522-65 65 00, fax 0522-126 73
www.bohuslansmuseum.se

ISSN 1650-3368

Författare Thomas Bergstrand

Grafisk form, layout och teknisk redigering Lisa K Larsson

Omslagsbild Fotot är taget den 5:e augusti 1905, av okänd fotograf. Bilden visar Kungsplan och utredningsområdet (beskuren). Bohusläns museum, UMFA 53247-0953.

Tryck Bording AB, Borås 2016

Kartor ur allmänt kartmaterial, © Lantmäteriverket medgivande 90.8012

Innehåll

| | |
|--|----|
| Sammanfattning..... | 6 |
| Bakgrund..... | 6 |
| Landskapsbild..... | 6 |
| Naturlandskap..... | 6 |
| Fornlämningsmiljö..... | 6 |
| Historiskt källmaterial..... | 8 |
| <i>Marstrands utveckling</i> | 8 |
| <i>Historiska stadsplaner</i> | 9 |
| Tidigare undersökningar..... | 10 |
| Metod..... | 12 |
| Resultat..... | 12 |
| Slutsatser samt åtgärdsförslag..... | 15 |
| Referenser..... | 16 |
| Tekniska och administrativa uppgifter..... | 17 |
| Bilagor..... | 18 |



Figur 1. Utsnitt ur Sverigekartan med platsen för utredningen markerad.

Sammanfattning

Under december 2015 genomförde Bohusläns museum en marinarkeologisk utredning av ett vattenområde i anslutning till Kungsplan på Marstrandsön med anledning av pågående detaljplanearbete. Ytan som är knappt 5 000 kvadratmeter stor upptas till största delen av ett grunt område längs med strandpromenaden mellan Norra Strandverket och Kungsplan. Utredningen utfördes genom okulär besiktning och provgrovsgrävning. En studie av äldre stadsplaner samt resultat från tidigare undersökningar i Marstrand var också av betydelse för slutresultatet. Under utredningen påträffades tre anläggningar av sten. Bohusläns museum bedömer att dessa är lämningar efter bryggor. Fundamentens lokalisering överensstämmer med bryggor angivna på stadsplaner från 1600-, 1700- och 1800-talen. Bohusläns museum anser att lämningarna är del av fornlämning Marstrand 32:1 (stadslager). Museets åtgärdsförslag är att man bättre låter avgränsa lämningarna så att de kan omfattas av detaljplanen utan risk för konflikt.

Bakgrund

På Marstrandsön finns planer på att uppföra kurbad, hotell och vandrarhem inom den norra delen av tätorten (figur 1–2). Arbetsföretaget finns beskrivet i detaljplanen *Marstrand 5:39 m fl (Båtellet)* framtagen av Kungälv kommun. Bland annat innebär förslaget anläggandet av flytbryggor för badande, en tilläggsplats för småbåtar samt en stenpir inom det anslutande vattenområdet. Vattenområdet gränsar till den öppna yta i stadsplanen som heter Kungsplan. Med anledning av att den bebyggda delen av Marstrandsön även är fornlämning (Marstrand 32, stadslager) ansåg Länsstyrelsen Västra Götaland det motiverat att, i samband med detaljplanearbetet, utföra en arkeologisk utredning av aktuellt vattenområde. Utredningsområdet är cirka 4 800 kvadratmeter stort. Ansvarig undersökare var Bohusläns museum enligt Länsstyrelsens beslut (dnr 431-43700-2014). Uppdragsgivare var Kungälv kommun. Till saken hör att det övriga vattenområdet inom den föreslagna detaljplanen utreddes redan i juni 2014 av Bohusläns museum (Bergstrand & Gainsford 2015).

Landskapsbild

Naturlandskap

Orten Marstrand omfattar inte bara bebyggelsen på Marstrandsön utan även Koön. Sundet mellan öarna delar samhället i två hälften och utgör dessutom Marstrands hamn (figur 2). Sundet är överlag mellan 100 och 200 meter brett, och 12–13 meter som djupast. Bottnen består till stora delar av mjuka sediment, medan vissa grundare partier är uppblandade med grus, sand eller sten.

Utredningsområdet är beläget i det norra inloppet till Marstrands hamn. Området ansluter till strandpromenaden vid Kungsplan, och begränsas i väster av Långgatans förlängning, och i öster av Norra Strandverket/Fredriksborg (figur 3). Större delen av vattenområdet är grunt, med ett maximalt vattendjup av cirka 1,5 meter vid normalvattenstånd. Den yttre norra delen av området består av en slänt ned till djupare vatten, med ett maximalt vattendjup av 12 meter. Bottensubstratet inom det senare delområdet utgörs av relativt fasta sediment, medan det inom grundområdet till övervägande grad består av sand och skalgrus.

Fornlämningssmiljö

Marstrands hamnområde är det vattenområde på Västkusten som har den, i förhållande till yta, största kända koncentrationen av fornlämningar under vatten (figur 2). Förutom Carlstens fästning, som är statligt byggnadsminne, utgör även en stor del av samhället på Marstrandsön fornlämning (Marstrand 32) av typen stadslager. Utifrån arkeologiska undersökningar i hamnområdet sedan slutet av 1990-talet vet vi att stora bottenavsnitt rymmer historiska kulturlager (Bergstrand 2009a). Den totala utbredningen är dock ännu inte helt känd men kunskapen växer i takt med varje ny arkeologisk insats.

Förutom att det förekommer omfattande kulturlager så finns det idag sjutton stycken kända fartygslämningar, vilka alla är fornlämningar. Fyra av dessa är identifierade som *Halmstad*, *Stettin*, *Fredricus* och *Kalmar*, och var svenska flottans fregatter som sänktes år 1719 (Marstrand 80, 92, 93, 85). De övriga fartygslämningarna är »Kölvraket« (FMIS-registrering saknas men är troligen identisk med Marstrand 84), »Färjevraket« (Marstrand 107), »Brännaren« (Lycke 196), »Stävvraket« (Marstrand 101) samt åtta lämningar i Muskeviken vid Koön (Marstrand 94, 95, 96, 97, 98, 102, 104, 105).



*Figur 3. Utredningsområdet ansluter mot Kungsplan och det gamla varmbadhuset, idag vandrarhemmet Bätellet.
Foto Thomas Bergstrand, Bohusläns museum.*



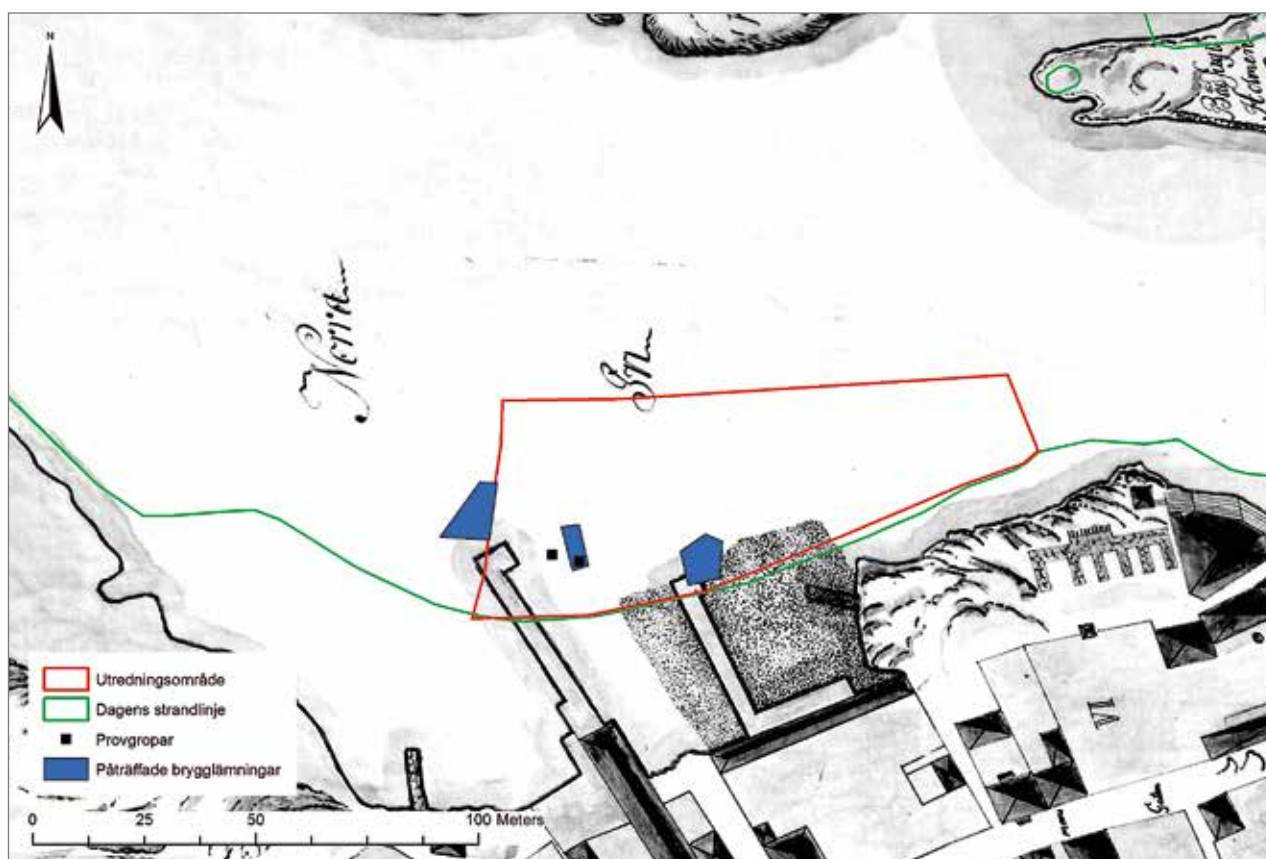
Figur 4. Marstrands stadsplan från år 1684, med utredningsområdet och påträffade anläggningar (blå polygoner).

»Kölvraket« är dendrokronologiskt daterat till andra hälften av 1500-talet, »Färjevraket« till 1600-talet, »Stävraket« till 1610–1624 medan »Brännaren« är odaterad. Den senare bedöms dock vara från 1600–1700-talen eftersom det kan sammankopplas med angreppet på Marstrand år 1719. Ytterligare en större fartygslämning förstördes genom muddring 1981 (Marstrand 82) (Lisberg Jensen 1981). I Muskeviken är sex av fartygslämningarna dendrokronologiskt daterade: Marstrand 97 och 94 till första respektive andra hälften av 1600-talet, medan Marstrand 96 är daterad till andra hälften av 1500-talet. Marstrand 105, som ligger delvis under en yngre kajmur, är daterad till strax efter år 1576, medan Marstrand 102 byggdes under 1600-talets början (FMIS för respektive poster, Ní Chíobháin 2010, Bergstrand 2008, Gainsford & Ní Chíobháin 2011). Slutligen kan nämnas att Marstrand 104 enligt den dendrokronologiska analysen är byggd efter år 1556 (Bergstrand 2015).

Historiskt källmaterial Marstrands utveckling

Det äldsta skriftliga källmaterialet om Marstrand är från 1200-talet (Unger & Huitfeldt 1864: DN 6, 57) och indikerar att en viss bebyggelse har etablerats runt den naturliga hamnen. Från år 1291 omnämns »minoriternas kyrka i Marstrand«, det vill säga en klosterkyrka uppförd av Franciskanerorden, vilket bekräftar bebyggelsen men också indikerar dess betydelse. I allmänhet anlades franciskanerkloster i anslutning till relativt omfattande bebyggelse. Från 1300-talet och framöver omtalas Marstrand i administrativa och politiska sammanhang vilket tyder på att staden utvecklats till en självständig administrativ enhet (Svenskt diplomatarium: DS 8, 6819; Lange & Unger 1855: DN 3, 806).

Marstrands grundande har satts i samband med förändringar i sjöfart och handel som ägde rum under slutet av 1100-talet och 1200-talet. Läget i den bohuslänska utskärgården i kombination med dess utmärkta naturhamn gjorde Marstrand till en betydelsefull transitohamn för den regionala seglationen. Det var dock under



Figur 5. Marstrands stadsplan från år 1776, med utredningsområdet och påträffade anläggningar (blå polygoner).

en av de större dokumenterade sillperioderna, som inföll under senare delen av 1500-talet, som orten uppnådde en dominerande position i Bohuslän såsom handelshamn för utländsk sjöfart. Ortens betydelse var fortsatt stor under tidigmodern tid, då bland annat Carlstens fästning anlades och utvecklades. Marstrands hamn var dessutom periodvis bas för delar av svenska flottans västkusteskader. Som ett resultat av ortens centrala funktion som ekonomiskt nav och militär stödjepunkt var staden vid upprepade tillfällen indragen i stridigheter. Till de mer uppmärksammade konflikterna hör två danska angrepp, dels under Gyldenlöwefejden 1677 och dels år 1719 då den danska flottan belägrade staden till dess att fästningens garnison slutligen kapitulerade och stora delar av den inneslutna svenska flottan sänktes (Holmberg 1963:235, 262, Ribbing 1949:150).

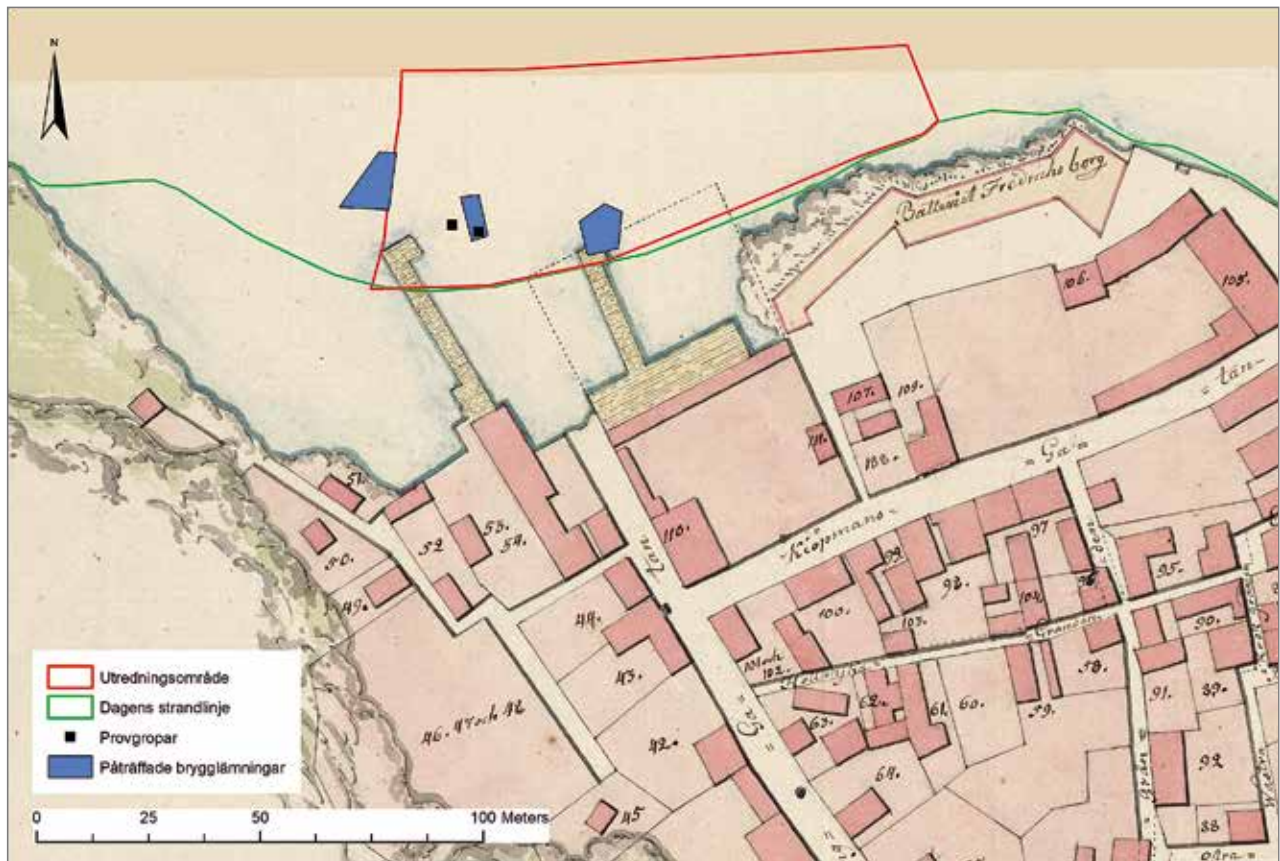
Marstrand präglades under senare hälften av 1700-talet dels av den politiskt påhejade merkantilismen och dels av en gynnsam sillfiskeperiod. På kungligt direktiv utnämndes Marstrand år 1775 till landets enda *porto franco*-hamn, det vill säga en transitplats för handelsvaror

med särskild jurisdiktion. Verksamheten, som varade fram till år 1794 medförde en livlig handel, resulterade bland annat i att Sveriges första och då enda officiella synagoga etablerades på orten. Det stora sillfisket anses ha pågått mellan åren 1747 och 1808.

Under 1800-talet förändrades Marstrand allt mer till en celebrer badort. Med Oscar II som återkommande sommargäst och dragplåster skapades under det sena 1800-talet en badortskultur av och för den tillresta societeten. Bestående byggnadsverk från denna period är framför allt Societetshuset, varm- och kallbadhus och praktfulla sommarresidens (Holmberg 1963).

Historiska stadsplaner

I föreliggande kartstudie är den äldsta stadsplanen över Marstrand från år 1684. Visserligen finns en regleringsplan från år 1644, som upprättades efter stadsbranden året dessförinnan, men detta förslag blev verklighet först senare, vilket framgår av 1776 års stadsplan (Hasselmo 1979:11f). På planen från år 1684 finns, inom avsnittet



Figur 6. Marstrands stadsplan från år 1798, med utredningsområdet och påträffade anläggningar (blå polygoner).

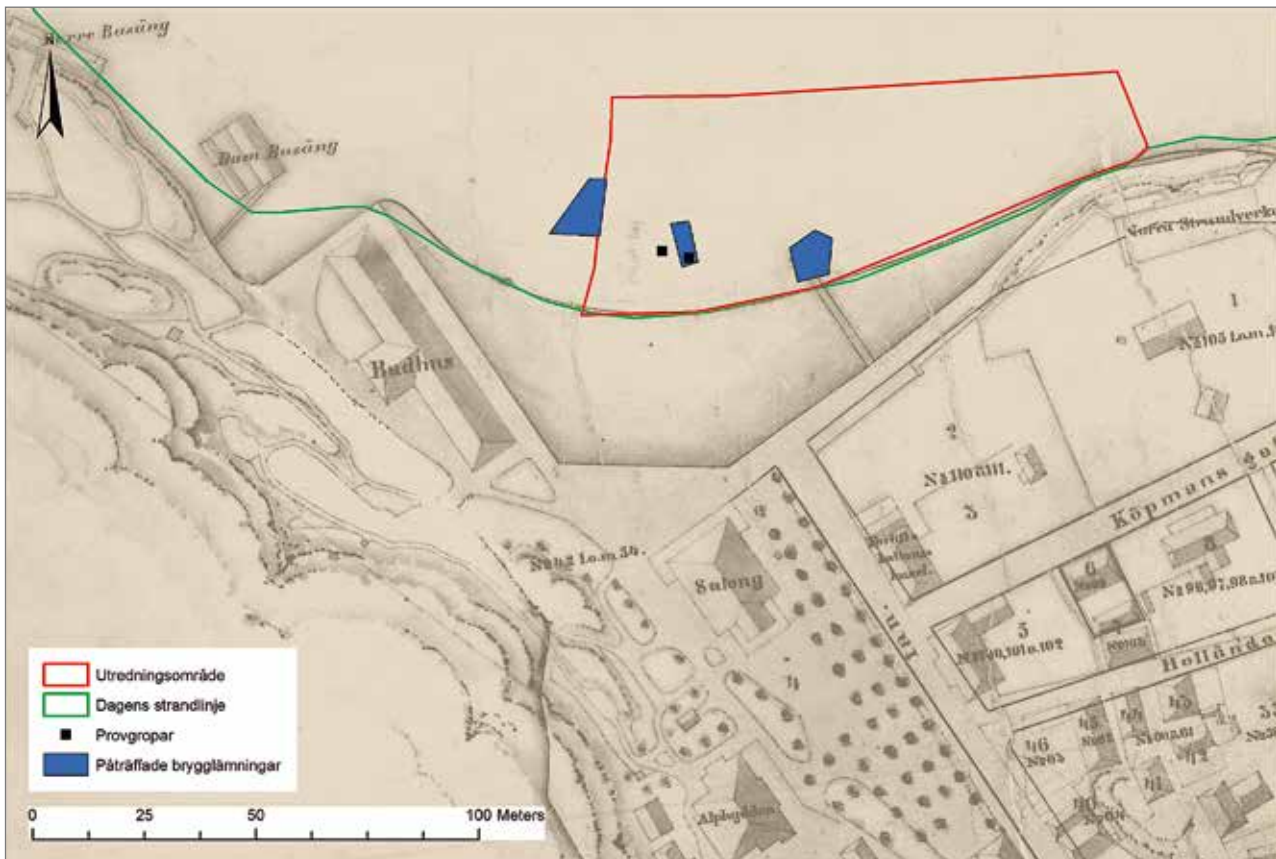
för det aktuella utredningsområdet, en stor brygga som benämns *Långbryggan* (figur 4). Bryggan, som ligger i förlängningen av Långgatan, är på båda sidor flankerad av utbyggnader som är av sjöbodskaraktär. Vid det nu befintliga Båttellets placering finns ytterligare en sjöbodsbyggnad på stadsplanen, som till största delen är uppförd utanför strandlinjen. I övrigt kan noteras att viken benämns *Strand och saltsjön med skutehamnen*, vilket understryker dess funktion.

En småskalig karta från år 1710 visar att *Långbryggans* placering är oförändrad, medan det har tillkommit en större byggnad väster om densamma. På 1776 års stadsplan har bilden förändrats en del (figur 5). Den tidigare *Långbryggan* är borta och istället finns en minst lika lång och bred brygga något väster om *Långgatans* förlängning. Den nya bryggan är anlagd i förlängningen av en större rektangulär byggnad med sadeltak, förmodligen en magasinbyggnad. Öster om *Långgatans* förlängning ligger en L-formad, likbent brygga. Det omgivande vattenområdet är mörkskafferat, vilket möjligen ska indikera grunt vatten. Ytterligare en stadsplan, daterad 1798, visar på i stort sett samma utformning (figur 6).

På stadsplanen från år 1876 har magasin, sjöbodar och bryggor fått maka på sig till förmån för badhus, salonger och promenader (figur 7). Kvar längs bukten finns endast en mindre smal brygga i den östra delen. Det grunda partiets yttre gräns mot djupare vatten markeras med en linje. Varmbadhuset, idag vandrarhemmet *Båttellet*, är uppfört (byggt år 1856), och som friliggande kallbadhus i havet finns en byggnad benämnd *Dambassäng*, och väster därom en *Herrebassäng*. Vad gäller tidpunkten för vikens utfyllnad, och skapandet av *Kungsplan*, berättar *Marstrandshistorikern Eskil Olán* att *Societetshuset* uppfördes år 1886, »sedan planen nedanför anlagts genom utfyllning af den där förr befintliga viken« (Olán 1982:219f).

Tidigare undersökningar

Mängden fartygslämningar till trots är regelrätta marinarkeologiska insatser en relativt sentida företeelse i Marstrand. Den första arkeologiska utredningen utfördes 1994 med anledning av en kabelförläggning (Holmgren 1995). År 1997 genomfördes en utredning



Figur 7. Marstrands stadsplan från år 1876, med utredningsområdet och påträffade anläggningar (blå polygoner).

vars resultat sedermera bland annat skulle leda fram till undersökningen av lämningen efter fregatten *Fredricus* (Bergstrand 2007a). Denna utredning följdes samman år upp med en förundersökning som omfattade dels *Fredricus* och *Stettin*, som sänktes samtidigt som den förra, och dels ett område med hamnkulturlager ingående i fornlämningen Marstrand 32 (Bergstrand 2007b). Baserat på resultaten genomfördes under 1998 först en delundersökning av hamnkulturlagret, och under hösten/vintern undersökningen av *Fredricus* (Bergstrand 2009a). Nästföljande år utfördes en mindre förundersökning av hamnkulturlager samt en utredning av Arvidsvik vid Koön (Bergstrand 2009a, 2009b).

Hösten 2008 genomfördes två förundersökningar i den norra delen av hamnen. Den ena omfattade fartyglämningar och hamnkulturlager i Muskeviken (Bergstrand 2008), medan den andra berörde fartyglämningen *Kalmar* och hamnkulturlager inom Marstrand 32 (Gainsford 2009). Under 2010 utfördes en förundersökning som omfattade ett mindre område i södra Muskeviken med fartyglämningar och kulturlager (Marstrand 102, 104 & 103) (Ní Chíobháin 2010).

Följande år gjordes en vårdinsats för fartyglämningen Marstrand 96 (Gainsford & Ní Chíobháin 2011). Slutligen kan även nämnas två insatser inom Muskeviken: dels en skadedokumentation av Marstrand 105, lämningen efter ett klinkbyggt fartyg i Muskeviken som blev hårt åtgången vid olovlig muddring under 2013 (Bohusläns museum, 2013-08-05), dels en förundersökning av fartyglämningarna Marstrand 102, 104 och hamnkulturlagret Marstrand 103.

Inom Kungsplansområdet har det tidigare gjorts två schaktningsövervakningar. År 2001 gjordes en schaktningsövervakning på södra sidan av Societetshuset (Olsson 2006), då man kunde dokumentera stenkistor. Ovanpå kistorna fanns kluvna ekstockar som tolkades som grundsyllar till byggnader. Den andra undersökningen omfattade sträckningen för en ledningsdragning i själva kajpromenaden, från Norra Strandverket i öster till vattenverket i väster (Weiler 1992). Ledningsschaktet undersöktes under en cirka 60 meter lång delsträcka, och var endast 0,4 meter djupt. Den dokumenterade iakttagelsen var att schaktet innehöll fyllnadsmassor med sprängsten, sotfärgad sand, skaljord samt keramik



Figur 8. Grävning av provgropar med ejektorsug i anslutning till anläggning 1. Foto Staffan von Arbin, Bohusläns museum.

och ben från 1600-talet och senare. Slutligen bör även nämnas de muntliga uppgifter som kom oss till del, under pågående utredning, om att »bryggstockar« skall ha påträffats vid grävning i trädgård närmast Kungsplan.

Metod

Utredningen i fält genomfördes under två dagar i december 2015. Inledningsvis besiktigades området okulärt. I första hand kunde man förvänta sig stadslager, det vill säga fynd i form av historisk keramik, djurben och hantverksrester. Med ledning av de äldre stadsplanerna var det även sannolikt att påträffa lämningar efter bryggor och/eller bodfundament, särskilt i form av stenkistor och liknande. Med hänsyn till att området under lång tid varit en hamnmiljö kunde man även tänka sig fartyglämningar av varierande typ och storlek. Den okulära besiktningen kompletterades med två provgropar i anslutning till en stensamling som tolkades som en brygglämning (figur 8–9).

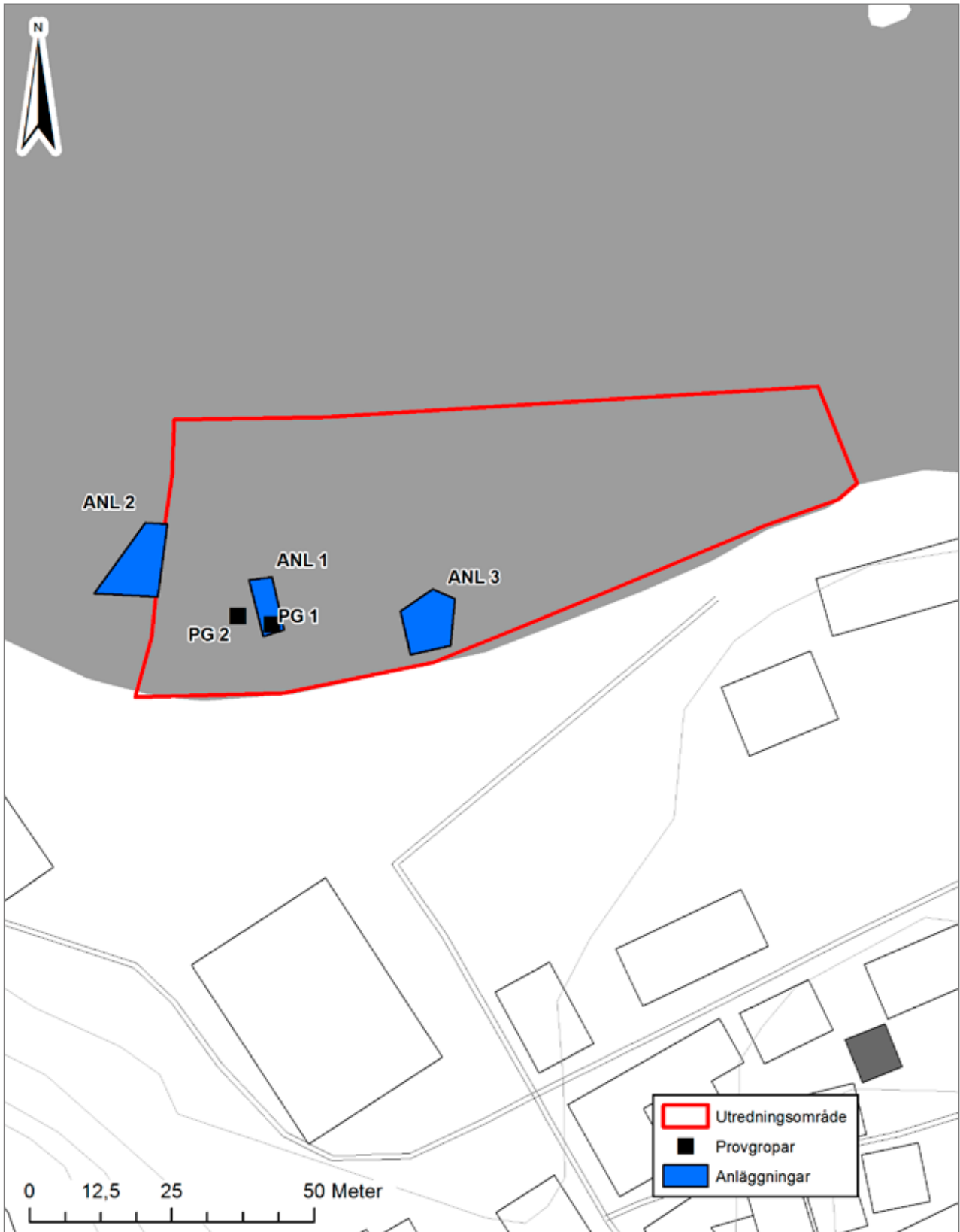
Ytfynd inom utredningsområdet dokumenterades översiktligt och gallrades därefter. De två provgroparna och deras innehåll finns dokumenterat i bilaga 1. De tre anläggningarna som tolkades som bryggfundament av sten mättes in med DGPS. Inmätningen omfattade anläggningarnas ungefärliga synliga utbredning ovan havsbotten. Eftersom sjögången var hög i samband med inmätningen och vattensikten dålig är inmätningarna endast att betrakta som vägledande och inte definitiva.

Resultat

Den okulära besiktningen resulterade dels i en mindre mängd ytfynd, dels i tre större anläggningar av sten. Ytfynden bestod av enstaka efterreformatorisk keramik, tegel, djurben och barlaststen. Inga av dessa fynd bildade någon särskild koncentration, vilket antyder en väldigt gles förekomst av stadslager inom utredningsområdet. De tre anläggningarna som påträffades ligger i anslutning till strandmuren vid Kungsplan.



Figur 9. Sällning av uppgrävda massor . Foto Matthew Gainsford, Bobusläns museum.



Figur 10. Plan över utredningsområdet med provgropar (PG 1–2) och påträffade anläggningar (Anl 1–3).

Anläggning 1 är den mittersta av de tre, och är cirka 10×4 stor, bestående i den exponerade delen av sten i storlek 0,15–1,0 meter (figur 10). Höjden över botten är som mest 0,5 meter. Anläggning 2 är den västra anläggningen och är cirka 14×10 meter stor. Stenstorleken och höjden över botten är ungefär densamma som för de andra anläggningarna. Anläggning 3 är lokaliserad öster om de två övriga, i direkt anslutning till en modern sjösättningsramp vid strandmuren. Anläggningen är cirka 10×8 meter stor och består av sten med ungefär samma storlek som de två övriga. Troligen har etableringen av sjösättningsrampen medfört viss åverkan på anläggningen.

De tre anläggningarna bedöms av Bohusläns museum vara lämningar efter stenfundament till bryggor och/eller bodbebyggelse. Lokaliseringen överensstämmer med denna typ av anläggningar som finns återgivna på stadsplaner daterade 1669, 1776 och 1798.

Två provgropar grävdes, båda i direkt anslutning till anläggning 1. Groparna grävdes ned till cirka en meters djup. Bottensubstratet bestod av sand, skalgrus och småsten. Fynden var få och bestod av eroderat tegel, efterreformatorisk keramik, takskeer, mindre barlaststen och djurben. Inga konstruktionsdetaljer av trä påträffades.

Slutsatser samt åtgärdsförslag

Badortsepoken i Marstrand inleddes på allvar under senare delen av 1800-talet när varm- och kallbadhusen samt Societetshuset uppfördes. Denna byggnation förutsatte att havsviken väster om Norra Strandverket fylldes ut, en yta om cirka 10 000 kvadratmeter som

tidigare varit en hamnmiljö med bryggor, sjöbodnar och magasin. De historiska stadsplanerna från sent 1600- till 1800-tal ger oss en bild av verksamheter som sannolikt huvudsakligen omfattade fiske och fiskeberedning. Att döma av planerna har det under hela perioden funnits två eller flera större bryggor. Den äldsta av dessa synes ha varit en brygga som låg i förlängningen av Långgatan. På den äldsta stadsplanen från år 1669 benämns bryggan som *Långebryggan*.

De tre anläggningar av sten som påträffades under aktuell utredning bedöms tillhöra detta komplex av äldre bryggor. Om dessa stenfundament ursprungligen har bestått av timrade stenkistor, eller endast sten, har inte utredningen kunnat besvara. Man kan även notera den sparsamma förekomsten av stadslager i de två provgroparna. Förklaringen kan ligga både i att delområdet utgör en perifer yttre del av den forna viken, och att botten är exponerad för naturprocesser och omlagringar.

Bohusläns museum anser att de tre anläggningarna är lämningar av bryggor som utgör en del av fornlämning Marstrand 32:1. Brygglämningarna är idag de enda tydliga, och synliga, exponenterna för den forna hamnmiljön, och är därför av särskilt pedagogiskt värde. I förhållande till föreliggande detaljplanearbete föreslår Bohusläns museum att man genom en förundersökning bättre låter avgränsa de tre brygglämningarna så att de kan omfattas av planen utan risk för konflikt. Vi vill även understryka möjligheten att, i samband med omgestaltningen av Kungsplan, förmedla den historiska hamnmiljön som föregick badhusen. Eventuella fortsatta arkeologiska åtgärder beslutas av Länsstyrelsen.

Referenser

Litteratur

- Bergstrand, T. 2015. *Fartygslämningar i Muskeviken. Arkeologi Marstrands hamn 12. Arkeologisk förundersökning. RAÄ Marstrand 102, 103 och 104. Marstrands socken, Kungälv kommun. Rapport 2015:32. Bohusläns museum. Uddevalla.*
- Bergstrand, T. 2009a. *Stadslager i Marstrands hamn. Arkeologi i Marstrands hamn 5. Arkeologisk undersökning och förundersökning. Marstrand 32. Marstrands socken, Kungälv kommun. Rapport 2009:44. Bohusläns museum. Uddevalla.*
- Bergstrand, T. 2009b. *Arvidsvik. Arkeologi i Marstrands hamn 6. Arkeologisk utredning. Arvidsvik. Marstrands socken, Kungälv kommun. Rapport 2009:43. Bohusläns museum. Uddevalla.*
- Bergstrand, T. 2008. *Muskeviken. Arkeologi i Marstrand hamn 3. Arkeologisk förundersökning. Marstrand 32, 94, 95, 96, 97, 98. Muskeviken, Marstrands socken, Kungälv kommun. Rapport 2008:54. Bohusläns museum. Uddevalla.*
- Bergstrand, T. 2007a. Med bidrag av A. Olsson. *Marstrands hamn. Arkeologi i Marstrands hamn 1. Arkeologisk utredning. Marstrands socken, Kungälv kommun. Bohusläns museum. Rapport 2006:17. Uddevalla.*
- Bergstrand, T. 2007b. *Fartygslämningar och stadslager. Arkeologi i Marstrands hamn 2. Arkeologisk förundersökning. Marstrand 32, Marstrands socken, Kungälv kommun. Rapport 2006:19. Bohusläns museum. Uddevalla.*
- Bergstrand, T. & Gainsford, M. 2015. *Marstrands norra inlopp. Arkeologi i Marstrands hamn 9. Arkeologisk utredning. Marstrand 5:39 m fl. Marstrands socken, Kungälv kommun. Rapport 2014:42. Bohusläns museum. Uddevalla.*
- Gainsford, M. 2009. *Sjöförläggning av optokabel. Muskeviken och Göteborgs skärgård. Arkeologi i Marstrands hamn 4. Arkeologisk utredning och förundersökning. Marstrand, Lycke, Torsby, Öckerö och Torslanda socknar, Kungälv, Öckerö och Göteborgs kommuner. Bohusläns museum. Rapport 2009:3. Bohusläns museum. Uddevalla.*
- Gainsford, M. & Ní Chíobháin, D. 2011. *In situ preservation: Marstrand 96. Arkeologi i Marstrands hamn 8. Muskeviken, Marstrands socken, Kungälv kommun. Rapport 2011:30. Bohusläns museum. Uddevalla.*
- Hasselmo, M. 1980. *Marstrand. Medeltidsstaden 22. Riksantikvarieämbetet och Statens historiska museer. Stockholm.*
- Holmberg, Å. 1963. *Perioden 1550-1808. I: Bohusläns historia. E. Lönnroth (red). Göteborg.*
- Holmgren, L. 1995. *Marinarkeologisk undersökning. Marstrands hamn. Marstrands socken, Kungälv kommun. Bohusläns museum. Rapport 1995:33. Uddevalla.*
- Lange, C. A. & Unger, C. R. (red). 1855. *Diplomatarium Norvegicum: Oldbrevet til kundskab om Norges indre og ydre forhold, sprog, slaegter, saeder, lovgivning og rettergang i middelalderen. Samling 3. Oslo*
- Ní Chíobháin, D. 2010. *Åter till Muskeviken. Arkeologi i Marstrands hamn 7. Arkeologisk förundersökning. Marstrand 102, 103, 104 och 105. Marstrands socken, Kungälv kommun. Rapport 2010:49. Bohusläns museum. Uddevalla.*
- Olán, E. 1982 (1917). *Marstrands historia. Faksimiltryck. Ed.*
- Olsson, A. *Marstrand 13:1. Raä 32. Arkeologisk förundersökning. Marstrands socken, Kungälv kommun. Rapport 2006:49. Bohusläns museum. Uddevalla.*
- Ribbing, O. 1949. *Göteborgs eskader och örlogsstation 1523-1870. Historisk utarbetad och utgiven av Försvarstabens krigshistoriska avdelning. Göteborg.*
- Svenskt diplomatium. Bd 8. H. 2, 1363-1364. Utg. Av Kungl. Vitterhets historie och antikvitetsakademien och Riksarkivet. Stockholm 1964.*
- Unger, C. R. & Huitfeldt, H. J. (red). 1864. *Diplomatium Norvegicum. Oldbrevet til kundskab om Norges indre og ydre forhold, sprog, slaegter, saeder, lovgivning og rettergang i middelalderen. Samling 6. Oslo.*
- Weiler, E. 1992. *Rapport. Antikvarisk rapport. Fredriksborg-Vattenverket. Marstrand, Bohuslän. Riksantikvarieämbetet, UV Väst. Kungsbacka.*

Otryckta källor

- Rapport gällande skadedokumentation av fartygslämning Marstrand 105 i Muskeviken, Marstrands socken, Kungälv kommun. Bohusläns museum. 2013-08-05. VA 337-2013. Uddevalla.*
- Lisberg Jensen, O. 1981. *Dokumentation av uppmuddrad fartygslämning i Arvidsvik, Marstrand. Sjöfartsmuseet i Göteborg.*

Tekniska och administrativa uppgifter

| | |
|------------------------|---|
| Lst dnr: | 431-43700-2014 |
| Västarvet dnr: | VA 724-2015 |
| Västarvet pnr: | 12437 |
| Län: | Västra Götaland |
| Kommun: | Kungälv |
| Socken: | Marstrand |
| Vattenområde: | Marstrands hamn, anslutande fastighet Marstrand 5:39 |
| Ek. karta: | 7A5j |
| Läge: | X 6421529, Y 297132 |
| Koordinatsystem: | Sweref99 TM |
| Uppdragsgivare: | Kungälv kommun |
| Ansvarig institution: | Bohusläns museum |
| Projektledare: | Thomas Bergstrand |
| Fältpersonal: | Thomas Bergstrand, Matthew Gainsford, Staffan von Arbin |
| Fältarbetstid: | 2 respektive 7 december 2015 |
| Arkeologtimmar i fält: | 48 |
| Undersökt yta: | 4 800 kvadratmeter |
| Arkiv: | Bohusläns museums arkiv |
| Fynd: | Inga fynd omhändertogs |

Bilagor

Bilaga 1. Provgropsbeskrivning

Bilaga 1. Provgropsbeskrivning

| PG | Storlek (m) | Lager | Djup (m) | Anl | Fynd | Not |
|----|-------------|---|----------|-----|---|---------------------|
| 1 | 1,2x1,2 | Grusig sand 0-0,15, oxiderad sand med kompakt lager med småsten 0,35, fin sand med skal +1,0. | 1 | 1 | Barlaststen, tegelfragment, murtegel, takskiffer. | Östra sidan anl 1. |
| 2 | 1,0x1,0 | Grusig sand 0-0,15, sten 0,25 m diam 0,3, finsand, skalgrus +0,8. | 0,8 | 1 | Barlaststen, tegelfragment. | Västra sidan anl 2. |

