

Tofta herrgård



PICEA
Kulturarv



Arkeologisk utredning steg 2 inför ny detaljplan,
inom fastigheten Lycke-Tofta 1:7, Lycke socken,
Kungälv kommun, Västra Götalands län

Picea kulturarv Rapport 2022:4

Daniel Gunnarsson och Mats Pettersson

Tofta herrgård

Arkeologisk utredning steg 2 inför ny detaljplan,
inom fastigheten Lycke-Tofta 1:7, Lycke socken,
Kungälv kommun, Västra Götalands län

Daniel Gunnarsson och Mats Pettersson

Administrativa uppgifter

Fastighet: Lycke-Tofta 1:7, Lycke socken, Kungälv kommun, Västra Götalands län

Länsstyrelsebeslut dnr: 431-51352-2021

Uppdragsgivare: Kungälv kommun

Fältarbetstid: 2022-03-29

Projektnummer: 2201

Projektansvarig: Mats Pettersson

Fältansvarig: Mats Pettersson

Övrig personal: Daniel Gunnarsson

För personalens meriter hänvisas till Picea kulturarvs hemsida

Utredningsområdets storlek: 24 600 m²

Belägenhet i SWEREF 99 TM: Norr 6418600 m, Öst 304700 m

Dokumentationsmaterial: Mätdata i shapeformat, foton i JPG-format, foto- och schaktlista i xlsx-format

Digitalt dokumentationsmaterial förvaltas av Picea kulturarv

Fynd: –

Tofta herrgård

Arkeologisk utredning steg 2 inför ny detaljplan,

inom fastigheten Lycke-Tofta 1:7, Lycke socken,

Kungälv kommun, Västra Götalands län

Picea kulturarv Rapport 2022:4

© Picea kulturarv 2022

Författare: Daniel Gunnarsson och Mats Pettersson

Foton: Där fotograf ej anges är bilder tagna av fältpersonalen

Omslagsbild framsida: Nina Balknäs

Orienteringskarta: Framställd av Picea kulturarv med data från Lantmäteriet och Riksantikvarieämbetet

Topografisk grundkarta samt plankarta: Tillhandahållen av beställaren

Övriga kartor och situationsplaner: Framställda av Picea kulturarv

Redigering och layout: Nina Balknäs

Tryck: Nordbloms Trycksaker AB, Hamburgsund

Picea kulturarv ek för

Folkvisegatan 12, BV

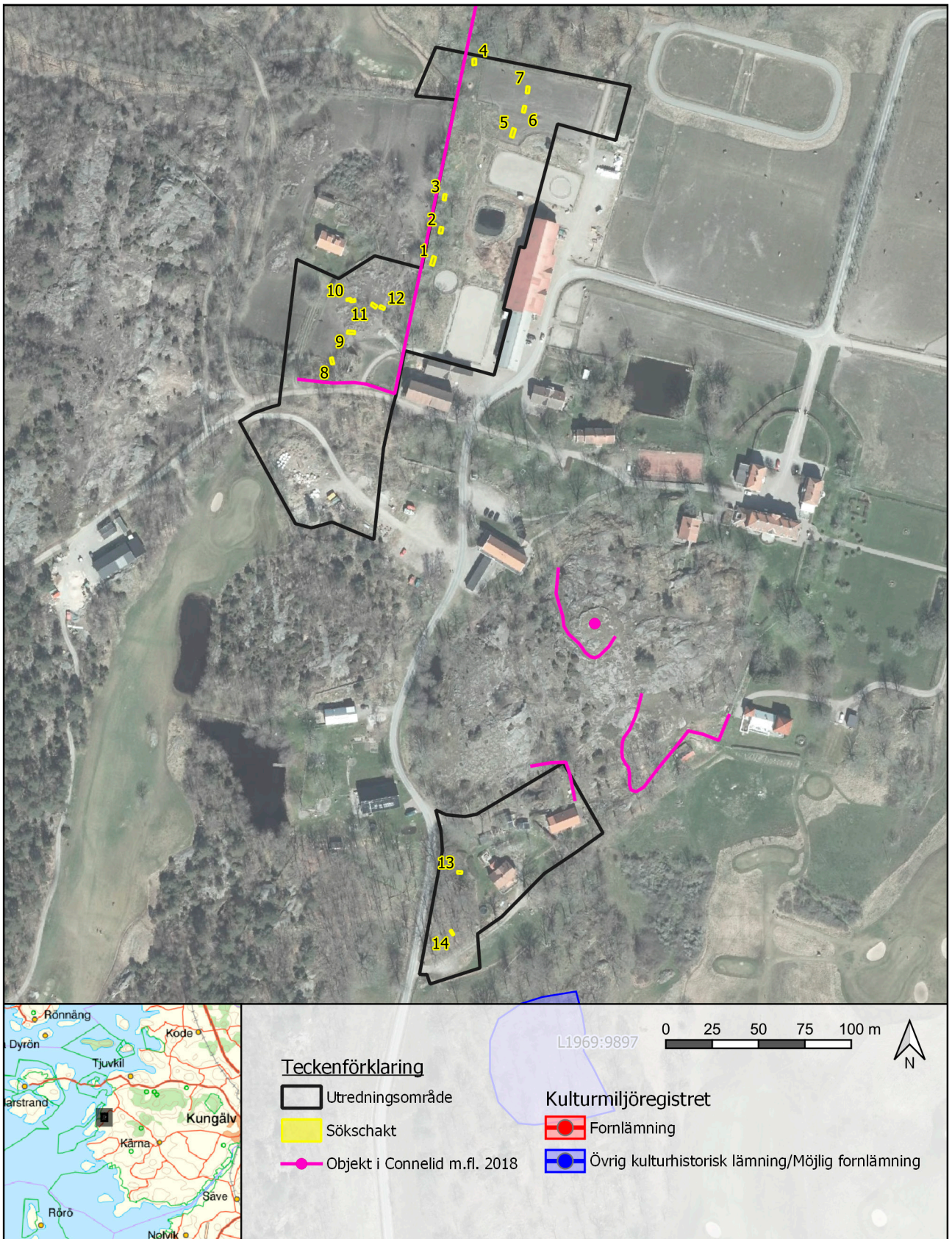
422 41 Hisings Backa

www.piceakulturarv.se

kontakt@piceakulturarv.se

Innehåll

Sammanfattning	5
Inledning	6
Bakgrund och syfte	6
Utredningsområdet	6
Tidigare undersökningar	7
Metod	7
Resultat	7
Tolkning	9
Antikvarisk bedömning	9
Förslag på ytterligare åtgärder	9
Referenser	10
Bilagor	11
Bilaga 1. Schakttabell	11



Figur 1. Översiktskarta över utredningsområdet och resultatet.

Sammanfattning

På uppdrag av Kungälv kommun genomförde Picea kulturarv en arkeologisk utredning steg 2 inom fastigheten Lycke-Tofta 1:7, Lycke socken, Kungälv kommun, Västra Götalands län. Utredningen syftade till att ta fram underlag avseende fornlämningar inför prövning av kommande detaljplan.

Utredningsområdet var cirka 2,5 hektar stort och beläget vid Tofta herrgård, söder om Tjuvkil och någon mil väster om Kungälv. Området präglas till stor del av aktiv jordbruks- och stallverksamhet, och större delen av utredningsområdet fungerar idag som åkermark, paddockar och betesmark. Utredningsområdet har under historisk tid utgjort randområdet till Tofta herrgårds inägor.

Under sökschaktningen grävdes totalt 14 schakt, 3–5 m långa, 1,5 m breda och 0,2–0,4 m djupa. Lagerföljden utgjordes i samtliga schakt av ett par centimeter grässvål, följt av 15–20 centimeter matjord, därunder påträffades orörd postglacial lera eller sand. Inga fornlämningar eller anläggningar påträffades och inga fynd tillvaratogs. Däremot observerades en del omrört fyndmaterial av yngre historisk karaktär i matjordslagren som kan kopplas till herrgårdens drift och närliggande jordbruk under yngre historisk tid.

Sammantaget präglas utredningsområdet framför allt av de senaste århundradenas jordbruk och herrgårdssdrift. Inom utredningsområdet påträffades inga fynd eller anläggningar som visar på en sedan tidigare okänd fornlämning. Picea kulturarv anser att inga ytterligare antikvariska åtgärder krävs. I det fortsatta planarbetet bör hänsyn visas till de befintliga kulturhistoriska värdena i området.

Inledning

Bakgrund och syfte

Kungälv kommun arbetar med en ändring av befintlig detaljplan inom fastigheten Lycke-Tofta 1:7, Lycke socken, Kungälv kommun, Västra Götalands län. Utredningsområdet är cirka 2,5 hektar stort och beläget vid Tofta herrgård, söder om Tjuvkil och någon mil väster om Kungälv.

I samband med gällande detaljplan för golfbana genomfördes en arkeologisk utredning 1990, kompletterande utredning 2002 samt förundersökning 2004 (Ortman 1990, 2004a och 2004b). I samband med nu aktuell detaljplan har en kultur- och naturmiljöutredning tagits fram (Connelid m. fl. 2018). Länsstyrelsen bedömde att kunskapsunderlaget för det aktuella planområdet var otillräckligt och att en förnyad arkeologisk utredning behövdes. Beslutet fattades den 3:e februari 2022, enligt 2 kap. 11§ Kulturmiljölagen, och Picea kulturarv tilldelades utförandet av den arkeologiska utredningen.

Syftet med den arkeologiska utredningen är att utreda förekomsten av fornlämningar inom utredningsområdet och ge länsstyrelsen beslutsunderlag inför fortsatta åtgärder. I en så kallad steg 2-utredning ligger fokus på att söka efter under mark dolda fornlämningar. Påträffade fornlämningar ska översiktligt avgränsas, beskrivas och bedömas avseende fornlämningsstatus samt rapporteras till Kulturmiljöregistret, enligt Riksantikvarieämbetets anvisningar (Riksantikvarieämbetet 2021). Resultatet ska även kunna användas av Kungälv kommun som planeringsunderlag.

Utredningsområdet

Utredningsområdet ligger vid Tofta herrgård, söder om Tjuvkil och någon mil väster om Kungälv. Det omfattar cirka 2,5 hektar och ligger mellan 5 och 15 meter över havet. Området ligger idag cirka 400 meter ifrån strandlinjen, i terräng som varierar mellan lerslätt och bergiga impediment. Utredningsområdet är uppdelat i två delar, ett nordligt planområde väster om Tofta herrgård och ett sydligt planområde söder om gården, figur 1. Området präglas till stor del av aktiv jordbruks- och stallverksamhet, och större delen av utredningsområdet fungerar idag som åkermark, paddockar och betesmark. Utredningsområdet har under historisk tid utgjort randområdet till Tofta herrgårds inägor.

Det norra planområdet omfattar flera olika typer av mark: i norra hälften finns gles lövskog, betad åker och ett par paddockar. I väster berörs betesmark, i söder igenväxande före detta betesmark. I norra och mellersta delen finns även en smal zon med tidigare betade ytor som i slutet av 1700-talet fungerade både som inägor och utmark/hagmark.

Det södra planområdet utgör en mer homogen miljö som främst domineras av intensivt betad, bergig och höglänt terräng. Den lägre liggande marken i söder och öster hyser en hel del lövvegetation och sent tillkommen bebyggelse. Längs den sydöstra gränsen löper en äldre vägsträckning. Merparten av planområdet ligger på mark som i slutet av 1700-talet utgjorde en kalvhage. Marken var då, precis som idag, hårt nedbetad.

Fornlämningsbilden i närområdet karaktäriseras huvudsakligen av boplatsslämningar samt enstaka fyndplatser (Riksantikvarieämbetet 2022). Bland annat har en del förhistoriskt boplatmaterial så som slagen flinta och en större skärvtstenssamling (L1960:4432) hittats vid de närliggande höjderna. Vid en av platserna har även äldre järnålderskeramik påträffats (L1969:9897). Av intresse är även den skafthålsyxa som påträffats i åkermarken strax

öster om herrgården (L1968:117). Förmodligen har den deponerats i området när dalen utgjort ett grunt sund i skärgården.

Utifrån fornlämningsbilden och läget bedömdes det möjligt att påträffa anläggningar och fynd framför allt från yngre järnålder och medeltid inom utredningsområdet, främst i de torrare och högre lägena. Eventuellt skulle utredningen också kunna påvisa bebyggelse som föregår den historiska herrgårdsbildningen.

Tidigare undersökningar

Flera relevanta undersökningar har utförts i området i samband med den att den gällande detaljplanen togs fram 1990 och ändringar till denna under 2000-talets första år. År 1990 utförde Bohusläns museum en arkeologisk utredning inom detaljplaneområdet (Ortman 1990). Under utredningen påträffades sex nya förhistoriska boplatser på höjdlägen i området. År 2002 utfördes en kompletterande utredning av Bohusläns museum med fokus på sökschaktning, i första hand intill impediment i området (Ortman 2004a). Under den kompletterande utredningen påträffades lämningen L1960:4432, som bland annat består av en skärvestenshög. Denna blev tillsammans med fyndplatsen L1969:9757 och boplatserna L1969:9960 föremål för en förundersökning utförd av Bohusläns museum (Ortman 2004b). L1960:4432 visade sig bestå av ett cirka 50 kvadratmeter stort skärvestenslager, delvis avgränsat av en anlagd stenpackning. Skärvestenslagret kunde ¹⁴C-dateras till vikingatid och slutsatsen drogs att det antagligen avsatts i samband med någon form av ”industriell” verksamhet.

I samband med det nu aktuella detaljplanearbetet har en kultur- och naturmiljöutredning tagits fram som utförligt beskriver områdets kulturlandskap och historiska karaktär (Connelid m. fl. 2018). Under kulturmiljöutredningen registrerades även ett antal övriga kulturhistoriska lämningar som härrör från jordbruket vid Tofta herrgård under de senaste århundradena.

Metod

Inför arbetet utfördes en översiktligt kart- och arkivstudie. Framför allt utgick arkivstudien ifrån det redan framtagna materialet i den föregående kulturmiljöutredningen (Connelid m. fl. 2018). Även kartor och ortofoton från 1900-talet studerades, hämtade från Lantmäteriet kartdatabas, Historiska kartor (Lantmäteriet 2022). Vidare gjordes en kortfattad analys av fornlämningsbild och jordartskarta för att söka efter indikationer på okända fornlämningar i området.

I fält inriktades arbetet mot sökschaktning. Hela utredningsområdet gick över för att peka ut lämpliga och möjliga platser att gräva schakt. Med grävmaskin togs schakt upp för att söka efter fynd och anläggningar under markytan. Lagren grävdes succesivt igenom och rensades delvis för hand i syfte att identifiera fynd och anläggningar. Schakt och anläggningar mättes in med RTK-GPS, fotograferades och beskrevs.

Resultat

Inför fältarbetet genomfördes kart- och arkivstudier för att få en överblick över områdets kulturhistoriska karaktär, se delarna Utredningsområdet och Tidigare undersökningar. Inga fornlämningar eller anläggningar påträffades under sökschaktningen och inga fynd tillvaratogs. Däremot observerades en del omrört fyndmaterial av yngre historisk karaktär i matjordslagren. Inmätta schakt redovisas i bilaga 1. En översikt av resultatet visas i figur 1.

Under sökschaktningen togs totalt 14 schakt upp. Schakten var 3–5 m långa, 1,5 m breda och 0,2–0,4 m djupa. Lagerföljden i de norra schakten i norra planområdet (schakt 4–7) bestod av matjord överst och därunder lera, i den mellersta delen (schakt 1–3) matjord överst och därunder lera, i den södra delen av norra planområdet (schakt 8–12) matjord



Figur 2. Drönarfoto över det norra utredningsområdet. Röd markering visar ny gödselplatta, planschaktad yta och massupplag väster om stallet. Fotoriktning mot norr.

överst och därunder sand. I södra planområdet (schakt 13–14) bestod lagren av matjord överst och därunder lera.

Väster om stallet kunde endast 3 schakt tas upp (nr. 1–3), inga anläggningar eller föremål påträffades. Här fick sökschaktningen anpassas till ett pågående arbete med bland annat planschaktning. Mellan stallet och de tre schakten var stora mängder jordmassor upplagda, figur 2. Jordmassorna kontrollerades översiktligt efter eventuella indikationer på arkeologiskt material. Innehållet bedömdes vara i stort sett av samma karaktär som jorden i schakt 1–7, med inslag av ytterligare något mer sentida avfall och skrot.

I områdets norra del togs 4 schakt upp (nr. 4–7). Där påträffades en bit lerklining tillsammans med bland annat taktegel och glas i

matjorden, figur 3. I schakt 7 i hagen framkom en koncentration med brända moderna sopor i matjorden.

Strax söder om f.d. torpet Backen, som tidigare även varit smedja, grävdes 5 schakt (nr. 8–12). I dessa påträffades glaserat lergods, fajans, spikar, glas, tegel, stenkol och skiffer i matjordslagret. I samma område i en äldre vägsträckning, schaktet 12, påträffades även hästkosömmar och resterna av en kniv i matjorden, figur 4.

I områdets södra del togs två schakt upp (nr. 13–14) men inga anläggningar eller föremål påträffades.



Figur 3. Foto på ett axplock av det fyndmaterial som framkom i matjorden i schakt 4–7. Notera en bit lerklining överst till höger.



Figur 4. Foto på ett axplock av det fyndmaterial som framkom i matjorden i schakt 8–12. Notera bitar av stenkol i mitten och hästkosömmar överst till höger.

Tolkning

Under utredningen påträffades endast ett litet fragment av möjligt förhistoriskt material; en förmodad bit lerklining som påträffades i matjorden i schakt 4, i den nordvästligaste delen av utredningsområdet. I övrigt iakttogs endast omrört material i matjordlagret som kan associeras med herrgårdsdriften under yngre historisk tid. I det avseendet stod området kring det tidigare torpet Backen (Lycke-Tofta 1:8) ut något. Enligt de historiska kartorna ska en smedja tidigare ha funnits vid torpet. Dessutom har en tidigare brukningsväg passerat genom denna del av utredningsområdet. Dessa företeelser verkar avspeglas i resultatet av schaktningen: I schakt 10–12 observerades jämförelsevis mycket historiskt material i matjorden, bland annat stenkol och hästkosömmar.

Antikvarisk bedömning

Inom utredningsområdet påträffades inga fynd eller anläggningar som visar på en sedan tidigare okänd fornlämning.

Förslag på ytterligare åtgärder

Picea kulturarv anser att inga ytterligare antikvariska åtgärder krävs. I övrigt instämmer Picea kulturarv med den tidigare kultur- och naturmiljöutredningens (Connelid m.fl. 2018) synpunkter kring kulturmiljön och dess känslighet. Hänsyn bör också visas till de äldre vägsträckningarna och stenmurarna som redovisas i den tidigare kultur- och naturmiljöutredningen.

Referenser

- Connelid, Pär, Svedholm, Johan & Wallman, Kristina. 2018. *Kultur och naturmiljö-utredning inför detaljplan vid Tofta herrgård, Kungälv kommun*. Naturcentrum nr 1779.
- Lantmäteriet. 2022. Historiska kartor. <https://etjanster.lantmateriet.se/historiskakartor>
- Ortman, Oscar. 1990. *Arkeologisk utredning Tofta 1:7, Lycke socken*. Bohusläns museum, stencil.
- Ortman, Oscar. 2004a. *Kompletterande arkeologisk utredning Tofta 1:7, Lycke socken, Kungälv kommun*. Bohusläns museum, Rapport 2004:06
- Ortman, Oscar. 2004b. *Arkeologisk förundersökning Tofta 1:7, Lycke socken, Kungälv kommun*. Bohusläns museum, Rapport 2004:45
- Riksantikvarieämbetet. 2021. *Lista med lämningstyper och antikvarisk praxis*. Tillgänglig: <https://www.raa.se/app/uploads/2021/02/Lämningstypslistan-5.0.pdf>
- Riksantikvarieämbetet. 2022. Kulturmiljöregistret, Forsök. <https://app.raa.se/open/fornsok/>
- SGU. Jordarter 1:25 000–1:100 000. Tillgänglig: <https://www.sgu.se/produkter/kartor/kartvisaren/jordkartvisare/jordarter-125-000-1100-000/>

Bilagor

Bilaga 1. Schakttabell

Nr	Längd (m)	Bredd (m)	Djup (m)	Fynd	Anl	Lager	Beskrivning
1	5	1,5	0,3	Nej	Nej	0-0,2 m matjord, därunder brun lera.	
2	4	2	0,3	Nej	Nej	0-0,2 m matjord, därunder brun lera.	
3	4	1,5	0,3	Nej	Nej	0-0,2 m matjord, därunder brun lera.	Väggrus/makadam ytligt.
4	4	1,5	0,3	Ja	Nej	0-0,2 m matjord, därunder gulbrun lera.	Ev. bit lerklining i matjorden.
5	3,5	1,5	0,4	Ja	Nej	0-0,2 m matjord, därunder gråbrun lera.	Tegel och glas i matjorden.
6	3,5	1,5	0,25	Ja	Nej	0-0,15 m matjord, därunder gråbrun lera.	Taktegel i matjorden.
7	3,5	1,5	0,3	Nej	Nej	0-0,2 m matjord, därunder gråbrun lera.	Brända sopor överst i S delen (samtida).
8	3,5	1,5	0,3	Ja	Nej	0-0,2 m matjord, därunder brun sand.	Ytligt i matjorden påträffades div. glaserat lergods, spikar och en bit stenkol.
9	5	1,5	0,25	Ja	Nej	0-0,2 m matjord, därunder brun sand.	Glas, tegel, järnspikar, sintrad tegelsten i matjorden
10	5	1,5	0,2	Ja	Nej	0-0,2 m matjord, därunder brun sand och sten.	Berg ytligt. Tegel och fajans i matjorden.
11	4	1,5	0,2	Ja	Nej	0-0,2 m matjord, därunder brun sand.	Lergods, tegel och en bit (tak-?) skiffer i matjorden.
12	3	1,5	0,4	Ja	Nej	0-0,2 m matjord, därunder brun sand.	Kanten av äldre väg. Tegel, hästkosömmar, kniv, div. glaserat rödgods, glas i matjorden.
13	3,5	1,5	0,2	Nej	Nej	0-0,2 m matjord, därunder brun lucker lera.	
14	3,5	1,5	0,3	Nej	Nej	0-0,2 m matjord, därunder gråbrun lera.	

PICEA
Kulturgiv

