



LÄNSSTYRELSEN
VÄSTRA GÖTALANDS LÄN

Kulturmiljöenheten
Andreas Morner Åhman
Handläggare
010-22 44 553

Meddelande
2017-05-02

Diarienummer
431-32482-2016

Sida
1(2)

Kungälv kommun
att. Erik Liedner

Angående arkeologisk förundersökning av nyupptäckt fornlämning interimistisk benämning BM2016:6 på fastigheten Kastellegården 1:22 i Kungälv kommun

Länsstyrelsen beslutade den 1 februari 2017 om arkeologisk förundersökning av en nyupptäckt fornlämning med tillfällig beteckning BM2016:6 inom det planerade detaljplaneområdet för en ny multiarena inom fastigheten Kastellegården 1:22 i Kungälv kommun. Av bifogad redovisning samt reviderad redovisning framgår att Bohusläns museum har utfört undersökningen i mars och april månad 2017.

Den arkeologiska förundersökningen gav följande resultat. Fornlämningen utgörs av ett innehållsmässigt rikt grav- och boplatsområde som beskrivs som ett så kallat stenklätt berg. Sammantaget grävdes 14 förundersökningsschakt där man observerade 60 arkeologiska objekt i form av gropar, sotfläckar, stolphål, rännor, härdar och lager. I övrigt dokumenterades även fyra stensättningar, en domarring och ytterligare fyra stenkonstruktioner som tolkas som gravar. Fyndmaterialet utgjordes av flinta, keramik och kvarts.

Resultatet av förundersökningen är vidare att fornlämningen är avgränsad och att utbredningen omfattar ett 120x50 meter stort område vilket motsvarar ca 3800 kvadratmeter.

Fornlämningen bedöms utifrån redovisningen ha ett högt antikvariskt värde och ha hög vetenskaplig kunskapspotential.

Fornlämningen finns redovisad på bilagt kartmatunderlag. Det ska också poängteras att det till fornlämningen hör ett skyddsområde enligt 2 kap. 2 § kulturmiljölagen (KML). Detta område har samma lagskydd som fornlämningen.

Den planerade exploateringen innebär ingrepp i fornlämning, vilket kräver Länsstyrelsens tillstånd enligt 2 kap. 12 § KML. Med hänsyn till fornlämningens art och betydelse bedömer Länsstyrelsen att ett sådant tillstånd kommer att förenas med villkor om arkeologisk undersökning. Enligt 2 kap. 14 § KML är det den som utför arbetsföretaget som ska svara för kostnaden för sådan undersökning.

Det grundläggande syftet med Kulturmiljölagen är emellertid att fornlämningar ska bevaras. Ni bör därför ta kontakt med Länsstyrelsen för

att redovisa om det finns alternativen som medger ett bevarande av den aktuella fornlämningen, alternativt skälen till varför det inte anses vara möjligt.

Andreas Morner Åhman

Bilaga

Redovisning av utförd arkeologisk undersökning samt revidering i form av ändringsanmälan till FMIS upprättade av Bohusläns museum och inkomna till Länsstyrelsen den 11 april respektive den 21 april 2017.

Digital kopia till:
Kungälv kommun
Bohusläns museum

Anmälan eller ändringsanmälan av fornlämning eller övrig kulturhistorisk lämning

[Klicka här för att skriva ut från din webbläsare.](#)

Geografiska och administrativa uppgifter

Län Västra Götalands län	Kommun Kungälv	Landskap Bohuslän
Socken Ytterby	Fastighet/kvarter Kastellegården 1:22	Kartblad 7B 4e / 7144

Berörda RAÄ-nr och lägesbestämning

Berörda RAÄ-nr/tillfällig arbetsidentitet (objektnr) Ytterby 252 / BM2016:6		
Mätmetod RTK	Skala	Medelfel vid inmätning
Kommentar kring inmätning Mycket bra värden/förhållanden.		

Anmälan

Anmälningsstyp Ändringsanmälan	Ansvarig organisation Bohusläns museum	Anmälare Joakim Åberg
Anmälningsdatum 2017-04-21	Person som utfört besiktningen i fält	
Uppgiftslämnare		Datum för besiktning

Inventering

Inventeringstyp	Ansvarig organisation	Ansvarig person/platsledare
Granskningsdatum	Inventerande organisation	
Inventeringsdatum	Inventerare	

Objekttabell för lämningstyper

RAÄ-nr	Tillfälligt arbetsid. (obj.nr)	Osäker position	Ej synlig ovan mark	Lägsta nivå (möh)	Högsta nivå (möh)
252	BM2016:6	Nej	Nej	10	15
Sammansatt lämningstyp					
Grav- och boplatsoområde					
Antal	Lämningstyp	Egenskapstyp	Egenskapsvärde(n)		
7	Boplatsgrop				
Antal	Lämningstyp	Egenskapstyp	Egenskapsvärde(n)		
12	Härd				
Antal	Lämningstyp	Egenskapstyp	Egenskapsvärde(n)		
3	Kokgrop				
Antal	Lämningstyp	Egenskapstyp	Egenskapsvärde(n)		
22	Boplatslämning övrig				
Antal	Lämningstyp	Egenskapstyp	Egenskapsvärde(n)	Domarring	
1	Stenkrets	Form			
Antal	Lämningstyp	Egenskapstyp	Egenskapsvärde(n)		
4	Grav övrig				
Antal	Lämningstyp	Egenskapstyp	Egenskapsvärde(n)		
4	Stensättning				
Antikvarisk bedömning	Skadestatus	Undersökningsstatus	Aktualiserad bedömning		
Fornlämning	Välbevarad	Delundersökt	Lämningstypslista		
Beskrivning					
Grav- och boplatsoområde, ca 120x50 m (NNO-SSV) eller 3 800 kvadratmeter. Vid förundersökning 2017 grävdes 14 schakt, varvid 60 anläggningar i form av bl a 7 gropar, 5 sotfläckar, 6 stolphål, 3 ränna, 10 lager och 12 härdar/härdgropar, 3 kokgropar och 4 stenpackningar framkom. Vidare framkom 4 stensättningar, en domarring och 4 stenkonstruktioner som har tolkats utgöra gravar/del av grav. 1 anläggning utgick efter undersökning. Inom lämningen påträffades även en skålgropslokal med 2 skålgropar. Påträffade fynd utgjordes generellt sett av flinta med mer enstaka förekomster av keramik och kvarts. Resultaten från förundersökningen har inte bearbetats klart och revideringar vad gäller tolkningar av anläggningar kan komma att bli aktuella. Klart är att fornlämningen i stort har karaktären av ett stenklätt berg.					
Antikvarisk kommentar/motivering till aktualiserad bedömning					

Referenser

Inget kartmaterial bifogat

Ingen skriftlig källa bifogat

Ingen bildinformation bifogat

Filnamn	Typ	Storlek
Boplats_252_rev.dbf	application/octet-stream	0.00 Megabyte
Boplats_252_rev.shp	application/octet-stream	0.00 Megabyte
Boplats_252_rev.shx	application/octet-stream	0.00 Megabyte

Meddelande

Meddelande till FMIS

Anmälan med revideringar efter granskning av Länsstyrelsen, Västra Götaland. Ändringar utgörs av storlek kvadratmeter fornlämning, tolkningar anläggningar ('4 stenkonstruktioner som sannolikt utgör gravar/del av grav' har ändrats till '4 stenkonstruktioner som har tolkats utgöra gravar/del av grav').

Referensnummer för föregående redovisning: 1739.

Referensnummer för den inskickade blanketten är: 589

Blankett inskickad av: Joakim Åberg (joakim.aberg@bohuslansmuseum.se) 0706-233456

Redovisning av utförd undersökning enligt 11-13 §§ KML

[Klicka här för att skriva ut från din webbläsare.](#)

Geografiska och administrativa uppgifter

Län Västra Götalands län	Kommun Kungälv	Landskap Bohuslän
Socken Ytterby	Fastighet/kvarter Kastellegården 1:22	Kartblad 7B 4e / 7144
Beslutande länsstyrelse (datum för beslut) Västra Götaland (2017-02-01)	Länsstyrelsens dnr 431-32482- 2016	Beslut enligt KML Arkeologisk förundersökning enligt 2 kap. 13§ KML

Undersökningens art och omfattning

Undersökarens dnr/projektnr 16/0408 / 11704	Typ av undersökning/åtgärd Arkeologisk förundersökning	Fältarbets tid start/slut 2017-03-22 - 2017-04- 05	
Undersökande/ansvarig organisation Bohusläns museum	Projektansvarig Joakim Åberg	Typ av exploatering Detaljplan för verksamhet	
Uppdragsgivare/exploatör Kungälv kommun	Antal arbetsdagar	Beräknad rapporttid	Total faktisk kostnad

Berörda RAÄ-nr, datering och lägesbestämning

Berörda RAÄ-nr/tillfällig arbetsidentitet (objektnr)

Ytterby 252 / BM2016:6

Datering

Stenålder-järnålder

Mätmetod

RTK

Skala

Kommentar kring inmätning

Mycket bra värden/förhållanden.

Medelfel vid inmätning

Objekttabell för lämningstyper

RAÄ-nr	Tillfälligt arbetsid. (obj.nr)	Osäker position	Ej synlig ovan mark	Lägsta nivå (möh)	Högsta nivå (möh)
252	BM2016:6	Nej	Nej	10	15
Sammansatt lämningstyp					
Grav- och boplatssområde					
Antal	Lämningstyp	Egenskapstyp	Egenskapsvärde(n)		
7	Boplatsgrop				
Antal	Lämningstyp	Egenskapstyp	Egenskapsvärde(n)		
12	Hård				
Antal	Lämningstyp	Egenskapstyp	Egenskapsvärde(n)		
3	Kokgrop				
Antal	Lämningstyp	Egenskapstyp	Egenskapsvärde(n)		
22	Boplatslämning övrig				
Antal	Lämningstyp	Egenskapstyp	Egenskapsvärde(n)		
1	Stenkrets	Form	Domarring		
Antal	Lämningstyp	Egenskapstyp	Egenskapsvärde(n)		
4	Grav övrig				
Antal	Lämningstyp	Egenskapstyp	Egenskapsvärde(n)		
4	Stensättning				
Antikvarisk bedömning	Skadestatus	Undersökningsstatus	Aktualiserad bedömning		
Fornlämning	Välbevarad	Delundersökt	Lämningstypslista		
Beskrivning					
<p>Grav- och boplatssområde, ca 120x50 m (NNO-SSV) eller 4 400 kvadratmeter. Vid förundersökning 2017 grävdes 14 schakt, varvid 60 anläggningar i form av bl a 7 gropar, 5 sotfläckar, 6 stolphål, 3 ränna, 10 lager och 12 härdar/härdgropar, 3 kokgropar och 4 stenpackningar framkom. Vidare framkom 4 stensättningar, en domarring och 4 stenkonstruktioner som sannolikt utgör gravar/del av grav. 1 anläggning utgick efter undersökning. Inom lämningen påträffades även en skålgropslokal med 2 skålgropar.</p> <p>Påträffade fynd utgjordes generellt sett av flinta med mer enstaka förekomster av keramik och kvarts.</p> <p>Resultaten från förundersökningen har inte bearbetats klart och revideringar vad gäller tolkningar av anläggningar kan komma att bli aktuella. Klart är att fornlämningen i stort har karaktären av ett stenklätt berg.</p>					
Antikvarisk kommentar/motivering till aktualiserad bedömning					
Fyndmaterial					
Flinta, kvarts, keramik.					

Referenser

Inget kartmaterial bifogat
Ingen skriftlig källa bifogad
Ingen bildinformation bifogad
Inga filer bifogade

Redovisning

Sammanfattning av undersökningsresultaten

Grav- och boplatsoområde, ca 120x50 m (NNO-SSV) eller 4 400 kvadratmeter. Vid förundersökning 2017 grävdes 14 schakt, varvid 60 anläggningar i form av bl a 7 gropar, 5 sotfläckar, 6 stolphål, 3 rännor, 10 lager och 12 hårdar/hårdgropar, 3 kokgropar och 4 stenpackningar framkom. Vidare framkom 4 stensättningar, en domarring och 4 stenkonstruktioner som sannolikt utgör gravar/del av grav. 1 anläggning utgick efter undersökning. Inom lämningen påträffades även en skålgropslokal med 2 skålgropar.

Påträffade fynd utgjordes generellt sett av flinta med mer enstaka förekomster av keramik och kvarts.

Resultaten från förundersökningen har inte bearbetats klart och revideringar vad gäller tolkningar av anläggningar kan komma att bli aktuella. Klart är att fornlämningen i stort har karaktären av ett stenklätt berg. Förutom boplatzanläggningar, förväntas även ytterligare gravar och hållristningar förekomma inom lämningen.

Förslag till fortsatta åtgärder

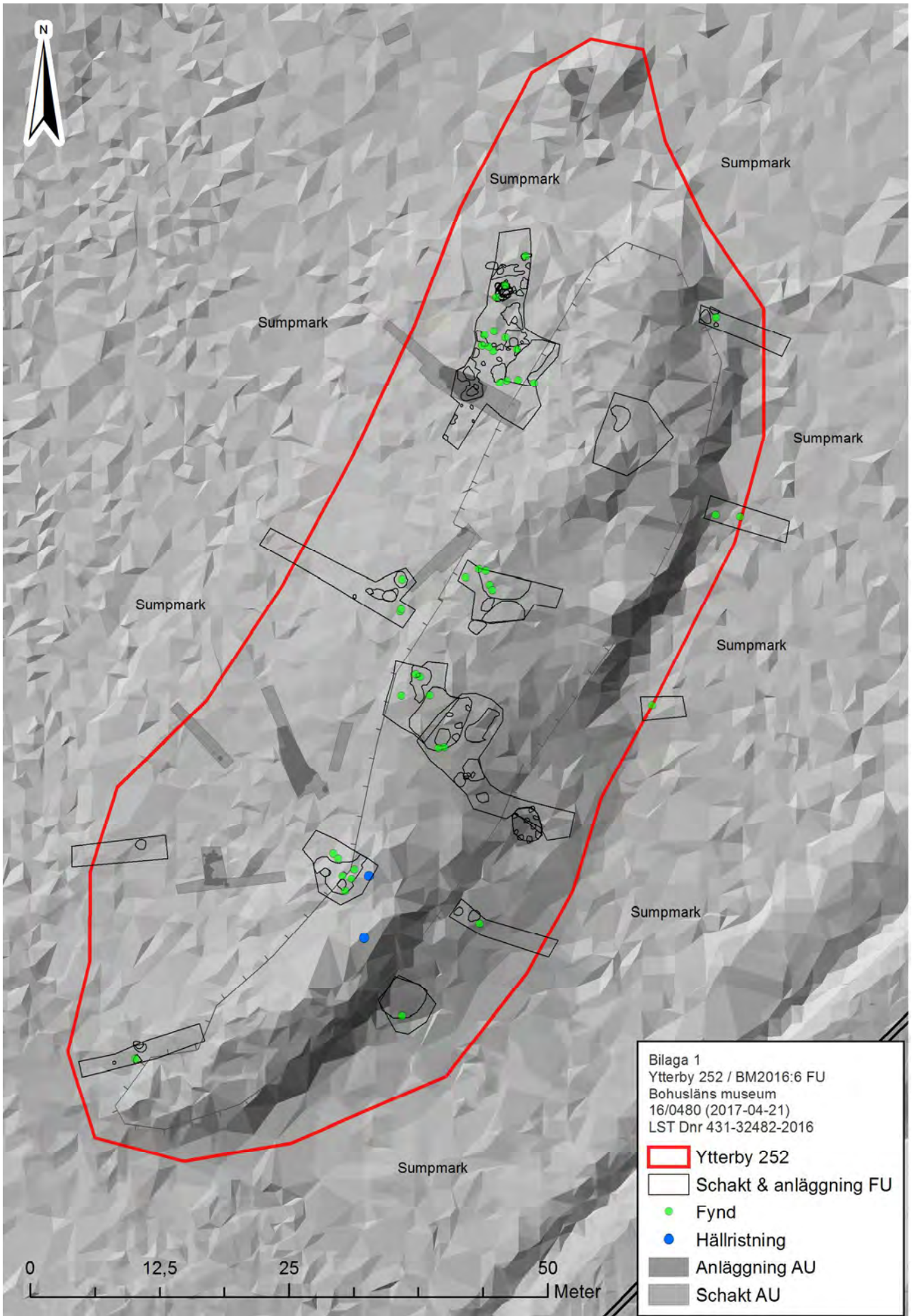
Generellt gäller att exploatering av fornlämningar ska undvikas. Om fornlämningar ändå förväntas beröras av byggnation ska tillstånd sökas hos Länsstyrelsen, som är beslutande om alla ev ingrepp i fornlämningar.

Meddelande till FMIS

Fornlämningens utbredning har inte förändrats i samband med förundersökningen. Denna anmälan är ännu inte granskad och godkänd av Länsstyrelsen.

Referensnummer för den inskickade blanketten är: 1739

Blankett inskickad av: Joakim Åberg (joakim.aberg@bohuslansmuseum.se) 0706-233456



Bilaga 1
 Ytterby 252 / BM2016:6 FU
 Bohusläns museum
 16/0480 (2017-04-21)
 LST Dnr 431-32482-2016

- Ytterby 252
- Schakt & anläggning FU
- Fynd
- Hällristning
- Anläggning AU
- Schakt AU



Länsstyrelsen
Västra Götaland

Beslut

1 (4)

Datum

Ärendebeteckning

2022-02-09

431-55134-2021

Kungälv kommun

madeleine.wollbrant@kungalv.se

Bohusläns museum

Mikael Eboskog

Uppdrag@bohuslansmuseum.se

Elektronisk delgivning

Beslut om arkeologisk förundersökning

Beslut

Länsstyrelsen beslutar att en arkeologisk förundersökning av fornlämning L2021:6078 ska utföras inom ROLLSBO 3:23, Kungälv kommun.

Kostnaden för undersökningen ska betalas av Kungälv kommun i enlighet med företagarens kostnadsansvar.

Länsstyrelsen utser Stiftelsen Bohusläns museum att utföra den arkeologiska förundersökningen.

Beslutet är giltigt till och med 2023-02-10 .

Villkor för företagaren

- Du ska uppfylla ditt kostnadsansvar genom betalning till undersökaren. En specificerad redovisning av kostnaderna finns i bifogad undersökningsplan.
- Berörd personal hos dig och underentreprenörer ska vara informerade om och följa beslutet.
- Du ansvarar för att marken är tillgänglig för undersökningen och att Stiftelsen Bohusläns museum har tillträde genom att nödvändiga tillstånd finns.

Villkor för undersökaren

- Undersökningen ska utföras av Stiftelsen Bohusläns museum i enlighet med bifogade förfrågningsunderlag och undersökningsplan.
- En avvikelseanmälan ska omedelbart göras till Länsstyrelsen om det uppstår omständigheter som förändrar förutsättningarna eller påverkar villkoren i förfrågningsunderlag och undersökningsplan.

- Ni ska fakturera Kungälv kommun för upparbetade kostnader. Faktureringen ska ske enligt överenskommelse mellan Kungälv kommun och Stiftelsen Bohusläns museum.

Motivering till beslutet

Länsstyrelsen bedömer att en arkeologisk förundersökning ska utföras. Inom området finns kända fornlämningar.

Förundersökningens ska fastställa fornlämningarnas omfattning och ge Länsstyrelsen planeringsunderlag inför fortsatta åtgärder. Resultatet kan användas som planeringsunderlag av Kungälv kommun.

Beskrivning av ärendet

Kungälv kommun har påbörjat en ny detaljplan av ett nytt område i Ytterby – arenaområde. Enligt planförslaget kommer fornlämning L2021:6078 behöva tas bort. Länsstyrelsen har därför bedömt att det behövs en arkeologisk förundersökning för att få ett kunskapsunderlag inför prövning av tillstånd till borttagande.

En beskrivning av fornlämningarna och fornlämningsmiljön finns i beskrivet i förfrågningsunderlag och undersökningsplan.

Val av undersökare

Valet motiveras av att Stiftelsen Bohusläns museum uppfyller nödvändiga krav på kompetens och lämplighet.

Länsstyrelsen har utsett Stiftelsen Bohusläns museum genom direktval. Kostnaden understiger 5 prisbasbelopp, som är gränsen för när ett anbudsförfarande kan krävas.

Kostnader

Kungälv kommun har skriftligen till länsstyrelsen bekräftat att Kungälv kommun mottagit information om kostnadsansvar och beräknad kostnad.

Kostnaden är beräknad till 238 720 kronor exklusive moms. Giltighetstid för den beräknade kostnaden finns i bifogad undersökningsplan.

Information

Kungälv kommun och Stiftelsen Bohusläns museum bör snarast träffa avtal utifrån de förutsättningar som anges i detta beslut. Kontaktpersoner framgår av undersökningsplanen.

Detta beslut är fattat enligt 2 kap. kulturmiljölagen. Behövs tillstånd enligt någon annan lag får detta sökas särskilt.

Bestämmelser som beslutet grundas på

Beslutet fattas med stöd av 2 kap 13 § kulturmiljölagen (1988:950) och Riksantikvarieämbetets föreskrifter och allmänna råd om uppdragsarkeologi (KRFS 2017:1). Val av undersökare har skett i enlighet med 19-20 §§ i Riksantikvarieämbetets föreskrifter och allmänna råd om uppdragsarkeologi (KRFS 2017:1) samt 7 § Kulturmiljöförordning (1988:1188).

Du kan överklaga beslutet

Se bilaga 1.

De som medverkat i beslutet

Beslutet har fattats av antikvarie Niklas Ytterberg med antikvarie Andreas Åman som föredragande.

Denna handling har godkänts digitalt och saknar därför namnunderskrift.

Så här hanterar Länsstyrelsen personuppgifter

Information om hur vi hanterar dessa finns på www.lansstyrelsen.se/dataskydd.

Bilagor

1. Överklagandehänvisning förvaltningsrätten
2. Karta över undersökningsområdet
3. Förfrågningsunderlag
4. Undersökningsplan

Kopia med bilagor

Riksantikvarieämbetet, via ASK

Du kan överklaga beslutet hos förvaltningsrätten

Om du inte är nöjd med Länsstyrelsens beslut, kan du skriftligen överklaga beslutet hos förvaltningsrätten.

Hur överklagar jag beslutet?

Länsstyrelsen måste pröva att överklagandet har kommit in i rätt tid, innan det skickas vidare tillsammans med handlingarna i ärendet. Därför ska du lämna eller skicka din skriftliga överklagan till Länsstyrelsen Västra Götaland antingen via e-post; vastragotaland@lansstyrelsen.se, eller med post; Länsstyrelsen Västra Götaland, 403 40 Göteborg.

Tiden för överklagande

Ditt överklagande måste ha kommit in till Länsstyrelsen **inom tre veckor** från den dag du fick del av beslutet. Om det kommer in senare kan överklagandet inte prövas. I ditt överklagande kan du be att få ytterligare tid till att utveckla dina synpunkter och skälen till att du överklagar. Sedan är det förvaltningsrätten som beslutar om tiden kan förlängas.

Parter som företräder det allmänna ska ha kommit in med sitt överklagande **inom tre veckor** från den dag då beslutet meddelades.

Ditt överklagande ska innehålla

- Vilket beslut som du överklagar, beslutets datum och diarienummer.
- Hur du vill att beslutet ska ändras.
- Varför du anser att Länsstyrelsens beslut är felaktigt.

Skriv också följande uppgifter, om du inte tidigare lämnat dem:

- Person- eller organisationsnummer.
- Telefonnummer där du kan nå dagtid (med undantag för nummer som avser ett hemligt mobilabonnemang som behöver uppges endast om rätten begär det).
- E-postadress.
- Annat som har betydelse för att domstolen ska kunna nå dig.

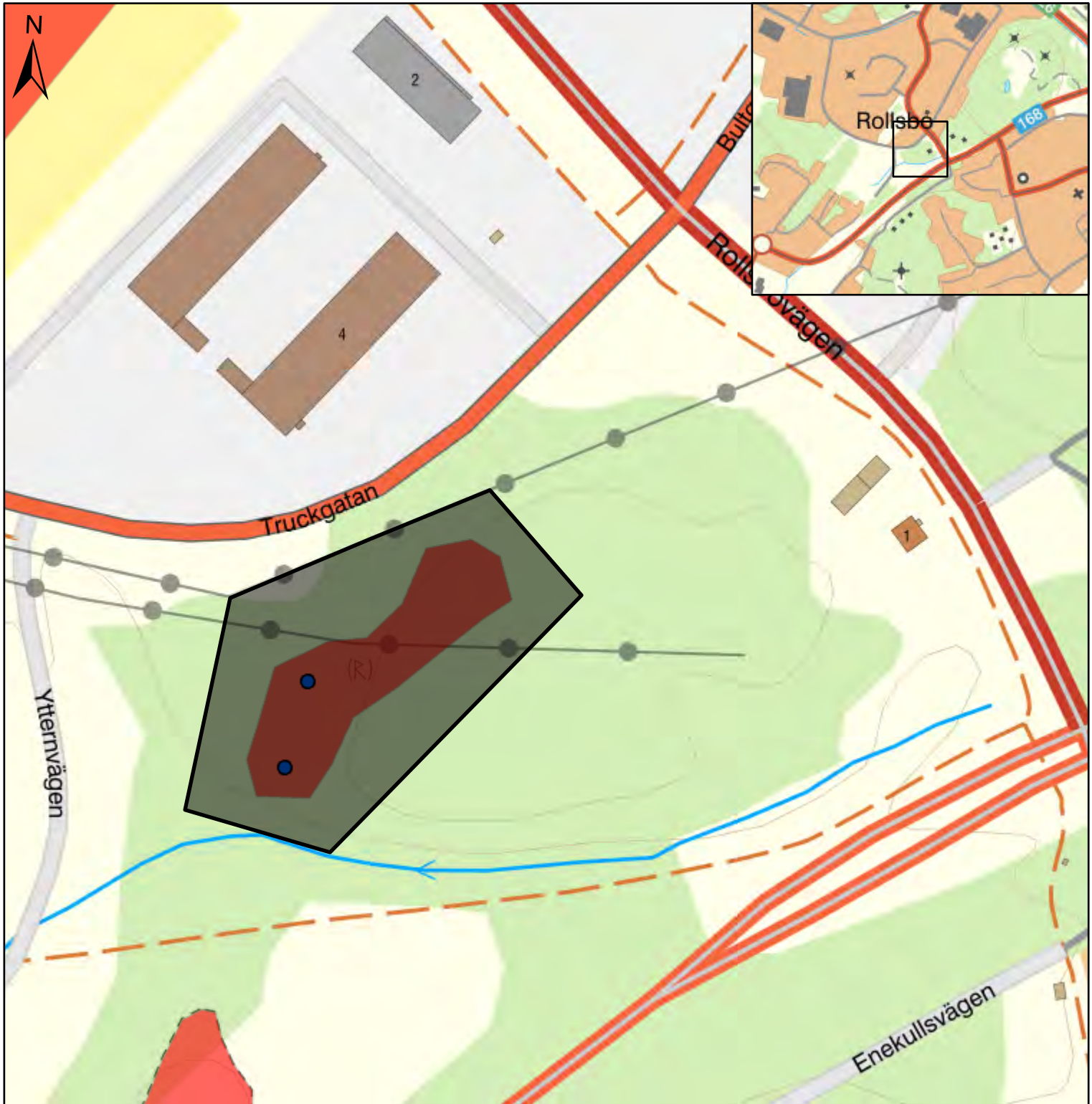
Om du har handlingar som du anser stödjer din överklagan så bör du bifoga kopior på dessa. Kontakta Länsstyrelsen i förväg om du behöver bifoga filer som är större än 15 MB via e-post.

Ombud

Om du anlitar ett ombud som sköter överklagandet åt dig ska ombudet underteckna skrivelsen, bifoga en fullmakt i original från dig samt uppges sitt eget namn, adress och telefonnummer.

Behöver du veta mer?

Har du ytterligare frågor kan du kontakta Länsstyrelsen via e-post, vastragotaland@lansstyrelsen.se, eller via växeltelefonnummer 010-224 40 00. Ange diarienummer 55134-2021.



Teckenförklaring

1:1 746

0 0,02 0,04 0,08 Km

Undersökningsområden

■ Undersökningsområden

RAÄ Lämningar (KMR) punkt

● Övrig kulturhistorisk lämning

RAÄ Lämningar (KMR) yta

■ Fornlämning



Länsstyrelsen
Västra Götaland

Förfrågningsunderlag

1 (6)

Datum
2022-01-12

Ärendebeteckning
431-55134-2021

Bohusläns museum
uppdrag@bohuslansmuseum.se

Förfrågan om undersökningsplan och kostnadsberäkning för arkeologisk förundersökning

Länsstyrelsen inbjuder er att lämna förslag till undersökningsplan och kostnadsberäkning för arkeologisk förundersökning av fornlämning L2021:6078 i Kungälv kommun.

Kungälv kommun har påbörjat en ny detaljplan av ett nytt område i Ytterby – arenaområde. Enligt planförslaget kommer fornlämning L2021:6078 behöva tas bort. Länsstyrelsen har därför bedömt att det behövs en arkeologisk förundersökning för att få ett kunskapsunderlag inför prövning av tillstånd till borttagande.

Länsstyrelsen avser att utse undersökare genom direktval då totalbeloppet för de arkeologiska insatserna inte förväntas överstiga 5 prisbasbelopp (pbb).

Observera. Om ni ser att kostnaden för förundersökningen överstiger 5 pbb ska ni genast avbryta arbetet med undersökningsplanen och kontakta Länsstyrelsen.

Förfrågningsunderlaget innehåller förutsättningar och krav för den arkeologiska förundersökningen. Till förfrågningsunderlaget hör en kravspecifikation. Den ska användas som mall vid upprättande av undersökningsplan med tillhörande kostnadsberäkning.

Beslut om arkeologisk förundersökning kommer att fattas med stöd av 2 kap 13 och 14 §§ kulturmiljölagen (1988:950) och Riksantikvarieämbetets föreskrifter och allmänna råd om uppdragsarkeologi (KRFS 2017:1). Val av undersökare sker i enlighet med 19–20 §§ i Riksantikvarieämbetets föreskrifter och allmänna råd om uppdragsarkeologi (KRFS 2017:1) samt 7 § kulturmiljöförordningen (1988:1188).

Undersökningens förutsättningar

Kontakter

Uppdragsgivare: Kungälv kommun, 0303-239389,
madeleine.wollbrant@kungalv.se

Länsstyrelsens handläggare: Andreas Åman

Tidplan

Sista dag för inlämnande av undersökningsplan: 2022-02-01

Den arkeologiska förundersökningen ska utföras: Under 2022.
Tidpunkt ska bestämmas i samråd med Kungälv kommun.

Tidpunkt då fältarbetet ska vara avslutat: Under 2022. Tidpunkt ska bestämmas i samråd med Kungälv kommun.

Planerat datum för Länsstyrelsens beslut: Så snart undersökningsplanen och kostnadsberäkningen har godkänts av Länsstyrelsen och företagaren informerats om sitt kostnadsansvar.

Preliminär redovisning ska vara Länsstyrelsen tillhanda senast: 3 vecka(or) efter avslutat fältarbete

Manus för rapport ska vara Länsstyrelsen tillhanda senast: 6 månad(er) efter avslutat fältarbete

Länsstyrelsen ska ha granskat manus senast: 1 månad(er) efter manuset inkommit till Länsstyrelsen

Rapport ska vara Länsstyrelsen tillhanda senast: 1 månad(er) efter Länsstyrelsens godkänt manus.

Ekonomisk uppföljning ska ha inkommit till Länsstyrelsen senast: 3 månad(er) efter inlämnad rapport

Undersökningsområdet

Se kartbilaga

Syfte

Förundersökningens syfte är ge Länsstyrelsen ett beslutsunderlag inför prövning om tillstånd till ingrepp i fornlämning.

Förundersökningens ska fastställa och dokumentera fornlämningens karaktär, datering, utbredning och komplexitet samt ta tillvara fornfynd. Resultaten ska kunna användas av undersökare för att bedöma och beräkna omfattningen av en arkeologisk undersökning. Resultaten ska också kunna användas i företagarens planering.

Målgrupper

Målgrupper för förundersökningen är främst Länsstyrelsen och Kungälv kommun. Resultaten kan även komma att användas av undersökare när en undersökningsplan för en arkeologisk undersökning ska upprättas.

Ambitionsnivå

Undersökningsplanens ambitionsnivå ska anpassas så att resultatet kan användas som ett fullgott underlag inför kommande samhällsplanering och arkeologiska undersökningar.

Genomförande

För att uppnå förundersökningens syfte och ambitionsnivå ska arbetet bestå:

- Grävning av förundersökningsschakt/förundersökningsytor
- Undersökning och dokumentation av ett representativt antal anläggningar
- Uppskattning av totalt anläggningar och förväntad fyndförekomst inom fornlämningen

Fynd

Undersökaren har i årets "Intresseanmälan" redovisat rutiner för hantering, förvaring och konservering av fornfynd (11 § punkt 7 KRFS 2017:1).

Fynd ska omhändertas enligt Riksantikvarieämbetets anvisningar i "Fysiskt omhändertagande av arkeologiskt fyndmaterial" och "Vägledning för tillämpning av kulturmiljölagen Uppdragsarkeologi".

Fynden ska samlas in och hanteras med utgångspunkt i undersökningens syfte och ambitionsnivå. Fynden ska efter eventuell selektion och konservering lämnas till det museum som Riksantikvarieämbetet anvisar. Fynden ska vid överlämnandet till överlämnandet från undersökare till mottagande museum vara konserverade, beskrivna, ordnade och digitalt registrerade.

Analyser

Analyser ska kopplas till undersökningens syfte och ambitionsnivå. För att uppnå förundersökningens syfte och ambitionsnivå ska följande analyser genomföras:

- Daterande analyser

Lämna förslag på eventuella ytterligare relevanta analyser i er undersökningsplanen och motivera behovet av dem.

Rapportering

För rapporteringen gäller anvisningarna i Riksantikvarieämbetets *Vägledning för tillämpning av Kulturmiljölagen. Uppdragsarkeologi*.

Undersökningens resultat ska redovisas i en rapport. Rapportens omfattning ska anpassas till undersökningens resultat. Rapporten ska omfatta

- skalenliga planer och beskrivningar
- redovisning av metoder och genomförande
- grundläggande arkeologiska tolkningar
- en värdering av måluppfyllelsen i relation till undersökningsplanen.

Undersökaren ska registrera fornminnesinformation som uppdraget genererar enligt följande:

- Lämningsinformation ska registreras i enlighet med gällande praxis. Länsstyrelsen kommer att godkänna lämningsinformationen senast innan ärendet avslutas. I samband med Länsstyrelsens godkännande blir lämningsinformationen publik.
- Den av Länsstyrelsen godkända rapporten, eventuella analysrapporter och andra bilagor laddas upp i högupplöst format (PDF A) via Länsstyrelsens e-tjänst för komplettering eller yttrande enligt tidsplan.
- I samband med att rapport, eventuella analysrapporter och andra bilagor levereras till Länsstyrelsen ska motsvarande laddas upp i högupplöst format (PDF A) i Riksantikvarieämbetets digitala system. Rapporten läggs då in i Forndok. Länsstyrelsen ska meddelas när rapporten lagts in.
- En digital rapport ska skickas till företagaren.
- Undersökta ytor (shp* eller GeoJSON) ska laddas upp i Fornreg i samband med att rapporten levereras digitalt till Riksantikvarieämbetet.
- Fyndlista ska levereras enligt Riksantikvarieämbetets instruktion.
- Övrigt digitalt dokumentationsmaterial laddas upp i Riksantikvarieämbetets digitala system i den mån de tekniska förutsättningarna finns.
- När ärendet avslutas hos Länsstyrelsen kan inte längre undersökaren komplettera lämningsinformationen.

Som villkor för tilldelning av undersökningen gäller att dokumentationsmaterialet och all rapportering får publiceras och spridas av staten med en så kallad CC BY-licens (Creative Commons Attribution 4.0 International Public License som är översatt till svenska Creative Commons Erkännande 4.0 Internationella Publika Licens). Lantmäteriets kartor omfattas inte av licensen. Undersökaren ansvarar för att avtal finns för eventuellt upphovsrättsligt skyddade bilder och texter så att publicering med CC BY licens är möjlig.

Personal

Det är en förutsättning att ni har redovisat personalens kompetens i årets "Intresseanmälan". För ny personal ska "Intresseanmälan" kompletteras. Projektledningen ska aktivt i planerings-, fält-, och rapportarbetet. Byte av ansvarig personal ska godkännas av Länsstyrelsen.

Uppföljning

- När Länsstyrelsens beslut vunnit laga kraft skapas ett ärende i undersökningsregistret.
- Undersökaren ska skicka ett igångsättningsmeddelande för fältarbetet med e-post till Länsstyrelsen. Först då kan ni påbörja uppdraget i Fornreg.
- När fältarbetet avslutats ska ni skicka ett meddelande med e-post till Länsstyrelsen.
- Länsstyrelsen ska omgående underrättas om större avvikelser och förändringar i förhållande till förfrågningsunderlag, undersökningsplan eller beslut (s k avvikelseanmälan).
- Omfördelningar inom budget ska godkännas av Länsstyrelsen
- Ekonomisk redovisning för den arkeologiska förundersökningen ska redovisas till Länsstyrelsen enligt tidsplan. Uppställningen av den ekonomiska redovisningen ska följa den ordning som är i kostnadsberäkningen. Företagaren ska endast faktureras för de kostnader som har upparbetats för den arkeologiska förundersökningen inklusive rapportering.

Organisation och kvalitetssäkring

Undersökaren har redovisat sin organisation i årets "Intresseanmälan" (11 § punkt 1–2 KRFS 2017:1). Kompletteringar kan göras anpassade till den aktuella undersökningen.

Undersökaren har i årets "Intresseanmälan" redovisat internt kvalitetssäkringssystem och egenkontroll (ansvarsförhållanden inom organisationen, administrativa rutiner och ekonomisk redovisning) (11 § punkt 4 KRFS 2017:1).

Undersökaren har i årets "Intresseanmälan" redovisat rutiner för upprättande, lagring och kvalitetssäkring av dokumentationsmaterial (11 § punkt 6 KRFS 2017:1).

Övrigt

Miljöhänsyn

Ni ska i samband med transporter till och från undersökningsområdet samt vid grävningensarbetena beakta att belastningen på miljön ska bli

så liten som möjligt. Vid särskild förfrågan från Länsstyrelsen ska ni kunna redovisa hur ni beaktar ovanstående.

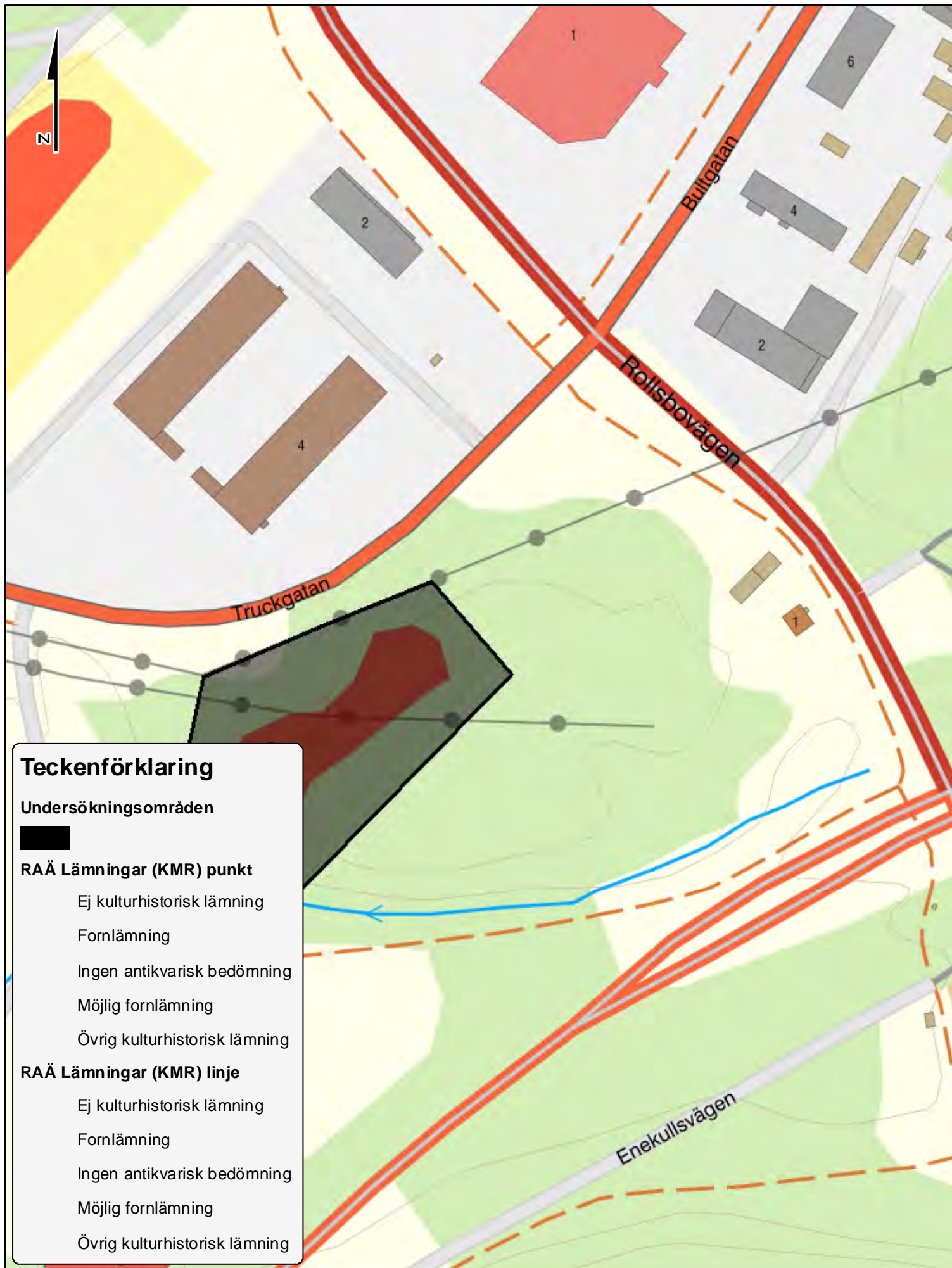
Jämställdhet

Vid särskild förfrågan från Länsstyrelsen ska ni kunna redovisa en jämställdhetsplan avseende er verksamhet.

Kontaktuppgifter

Välkommen att kontakta mig, Andreas Åman, för frågor på telefon 010-2244509 eller via e-post andreas.aman@lansstyrelsen.se. Ange ärendets diarienummer 55134-2021 i ämnesraden för e-post.

Det går även bra att ringa till Länsstyrelsens växel, telefon 010-224 40 00.



Kravspecifikation

Mall för undersökningsplan

Arkeologisk förundersökning

Administrativa uppgifter

Fornlämningstyp och nummer: Boplats, L2021:6078

Fastighet, kommun: Ytterby, Kungälv.

Undersökare

Undersökare huvudman (adress, tfn, e-post):

Stiftelsen Bohusläns Museum; Uppdrag@Bohuslansmuseum.se

Eventuell samarbetspartner

-

Egen beteckning (dnr el. annan):

BM 22/0010

Ansvarig chef (tnf, e-post):

Mikael Eboskog; Mikael.eboskog@Bohuslansmuseum.se

Författare av undersökningsplanen (tnf, e-post):

Mattias Frisk; Mattias.frisk@Bohuslansmuseum.se

Projektledare

Mattias Frisk

Ev Biträdande projektledare

Ej utsedd.

Göteborg 2022-01-18

.....

Underskrift ansvarig chef

Underskrift projektledare

Undersökningsplanen gäller till: 2023-01-01

Vi åtar oss att genomföra uppdraget i enlighet med de ska-krav och förutsättningar för samtliga moment som anges i förfrågningsunderlaget.

Ja

Eventuella synpunkter:

Personal/kompetenser

Vi har redovisat personalens kompetens i årets "Intresseanmälan". För ny personal ska "Intresseanmälan" kompletteras.

Projektledare (fältarbetsledare)

Se Intresseanmälan

Redovisa projektledarens bakgrund och erfarenhet som är relevant för uppdraget

Se Intresseanmälan

Biträdande projektledare

Se Intresseanmälan

Redovisa bakgrund och erfarenhet som är relevant för uppdraget för biträdande projektledare

Se Intresseanmälan

Biträdande projektledare – redovisa ev. särskilda ansvarsområden

Se Intresseanmälan

Specialist (underkonsult eller från den egna organisationen) som ska utföra eller understödja vid specifika moment

-

Kort redovisning av specialists bakgrund och erfarenhet som är relevant i förhållande till den aktuella undersökningen samt motivering till behovet av specialistkunskap

-

Utöka dokumentet med svarsrutor enligt ovan för varje specialist

Undersökarens bedömning inför arkeologisk förundersökning

Kunskapsläge

Följande kan *kortfattat* beskrivas utifrån tidigare undersökningar och forskningsläget:

- relevant kulturhistorisk bakgrund med fokus på områdets karaktär
- tolkning av områdets fornlämningsbild
- förväntat resultat av den arkeologiska förundersökningen

Boplatsen I fråga, L2021:6078, påträffades i samband med en AU utförd av Bohusläns museum 2021 och utgörs av fynd av bearbetad flinta. I fält bedömdes fynden vara sammanhörande med de båda fyndplatserna 1969:1911 och 1921 vilka båda påträffades vid en AU utförd 2016. Fyndplatsernas topografiska lägen, placering och närhet ledde vid AUn 2021 till bedömningen att dessa bör utgöra en sammanhängande boplats. Boplatsens läge ligger idag placerat på en långsträckt klippavsats. Sett till strandlinjekartorna upprättade vid 2016 års AU placeras boplatsen intill ett biflöde till Nordre älv och dateringen av platsen torde härledas till äldre neolitikum eller tidig bronsålder. Fyndmaterialet från ovan nämnda platser utgörs av bland annat slagen flinta och kvarts; varav ett kärnfragment samt flertalet avslag, debitage och splitter. Likartat fyndmaterial förväntas vid förundersökningen. Inga anläggningar eller lager noterades vid de två utredningarna och men med upptagande av mer sammanhängande ytor förväntas anläggningar av boplatskaraktär kunna påträffas vid en förundersökning.

Referenser/litteratur:

Ange relevanta referenser/litteraturhänvisningar

Två boplatser i Ytterby. Arkeologisk utredning L1970:3978 och 3973 samt L2021:6073 och 6078. Rollsbo 3:23 med flera Ytterby socken, Kungälv kommun. Mattias Frisk & Oscar Ortman. BM Rapport 2021:38

Boplats vid Ytterns IP Arkeologisk utredning. Kastellegården 1:22 m.fl. Ytterby socken, Kungälv kommun. Joakim Åberg. BM Rapport 2016:38.

Genomförande

Metod

Vi har åtagit oss att utföra den arkeologiska förundersökningen i enlighet med syfte och ambitionsnivå i förfrågningsunderlaget

Ja

Ange om ni vill föreslå andra åtgärder/metoder/moment än det Länsstyrelsen angett i förfrågningsunderlaget.

Fynd

Vi har åtagit oss att följa de kraven på rutiner för hantering, förvaring och konservering av fornfynd vid arkeologiska förundersökningen i enlighet med förfrågningsunderlaget.

Ja

Ange om ni vill föreslå andra moment än det Länsstyrelsen angett i förfrågningsunderlaget.

Analyser

Vi har åtagit oss att utföra analyser i enlighet med förfrågningsunderlaget.

Ja

Ange om ni vill föreslå andra analyser utöver de analyser som Länsstyrelsen kravställt i förfrågningsunderlaget.

Från ett urval av påträffade anläggningar tas prov för makrofossilanalys för att ge svar på eventuella aktiviteter på platsen samt för utvinning av daterbart material för C14-prov.

Rapportering

Vi har åtagit oss att genomföra rapportarbetet i enlighet med förfrågningsunderlaget.

Ja

Ange om ni vill föreslå andra moment utöver de som Länsstyrelsen kravställt i förfrågningsunderlaget.

-

Vi medger att dokumentationsmaterialet och all rapportering får publiceras och spridas av staten med en så kallad CC BY-licens (Creative Commons Attribution 4.0 International Public License).

Ja

Kostnadsberäkning

Gällande timtaxa

Specificera om taxan varierar för olika personalkategorier.

-

Beräkning fältarbete

Ange antal dagsverken i fält och antal personer.

Sammanlagt 5 fältdagar á 2 arkeologer, varav 4 av dessa är avsedda för maskinarbete för upptag av söschakt/ytor samt igenläggningsarbete.

Kostnadsberäkningen ska upprättas i enlighet med nedanstående ordning. Tabellen får utökas med ytterligare rader för poster där specificering efterfrågas.

Kostnader ska anges exklusive moms. För varje moment ska tid och kostnader redovisas. På begäran ska ett mer detaljerat kostnadsunderlag tillställas länsstyrelsen.

Moment (specificera för olika personalkategorier vid differentierad taxa)	tim/antal	taxa/ á pris	kostnad
Projektledning/administration	12	860	10320
Fältarbete	80	860	68800
Fyndhantering (omhändertagande, registrering)	16	860	13760
Manusarbetet rapport	50	860	43000
Layout m m (lektor, ritare, distribution etc.)	10	860	8600
Tryckning (tryckning/mångfaldigande)			0
Analyser (typ, antal och kostnad specificeras) ¹			20750
Specialister/underkonsulter, fördjupade studier (specificera, även för personal i den egna organisationen)			0
Konservering (specificera antal, typ och kostnad)	0	0	0
Underkonsulter (specificera)			0
Resor och omkostnader (hyrbil, reseersättn. traktamente, logi)			14000
Hyreskostnader (totalstation m m)			6250
Grävmaskin (antal tim och summa, transport av grävmaskin, ev dumper, redovisa om igenläggning av schakten ingår)			34800
Etablering (antal dygn, summa)			15000
Övriga kostnader ²			3440
Summa (avrunda till hundratal kronor)			238720

¹ Vedart 1x1250SEK, 14C 3x3000SEK, Makrofossil 3x3500SEK.

² 2 tim GIS-stöd samt 2 tim Fornreg á 860SEK/h.