

# Bohusläns museum

## RAPPORT 2021:38



### Två boplatser i Ytterby

Arkeologisk utredning  
L1970:3978 och 3973 samt L2021:6073 och 6078  
Rollsbo 3:23 med flera  
Ytterby socken, Kungälv kommun  
Mattias Frisk & Oscar Ortman



**BOHUSLÄNS**  
MUSEUM



# Bohusläns museum

## RAPPORT 2021:38

---

### Två boplatser i Ytterby

Arkeologisk utredning

L1970:3978 och 3973 samt L2021:6073 och 6078

Rollsbo 3:23 med flera

Ytterby socken, Kungälv kommun

Mattias Frisk & Oscar Ortman

Bohusläns museum  
Museigatan 1  
Box 403  
451 19 Uddevalla  
tel 0522-65 65 00  
info@bohuslansmuseum.se  
www.bohuslansmuseum.se

**ISSN 1650-3368**

**Författare** Mattias Frisk, Oscar Ortman

**Redaktör rapportserie** Magnus Rolöf

**Grafisk form** Lisa K Larsson

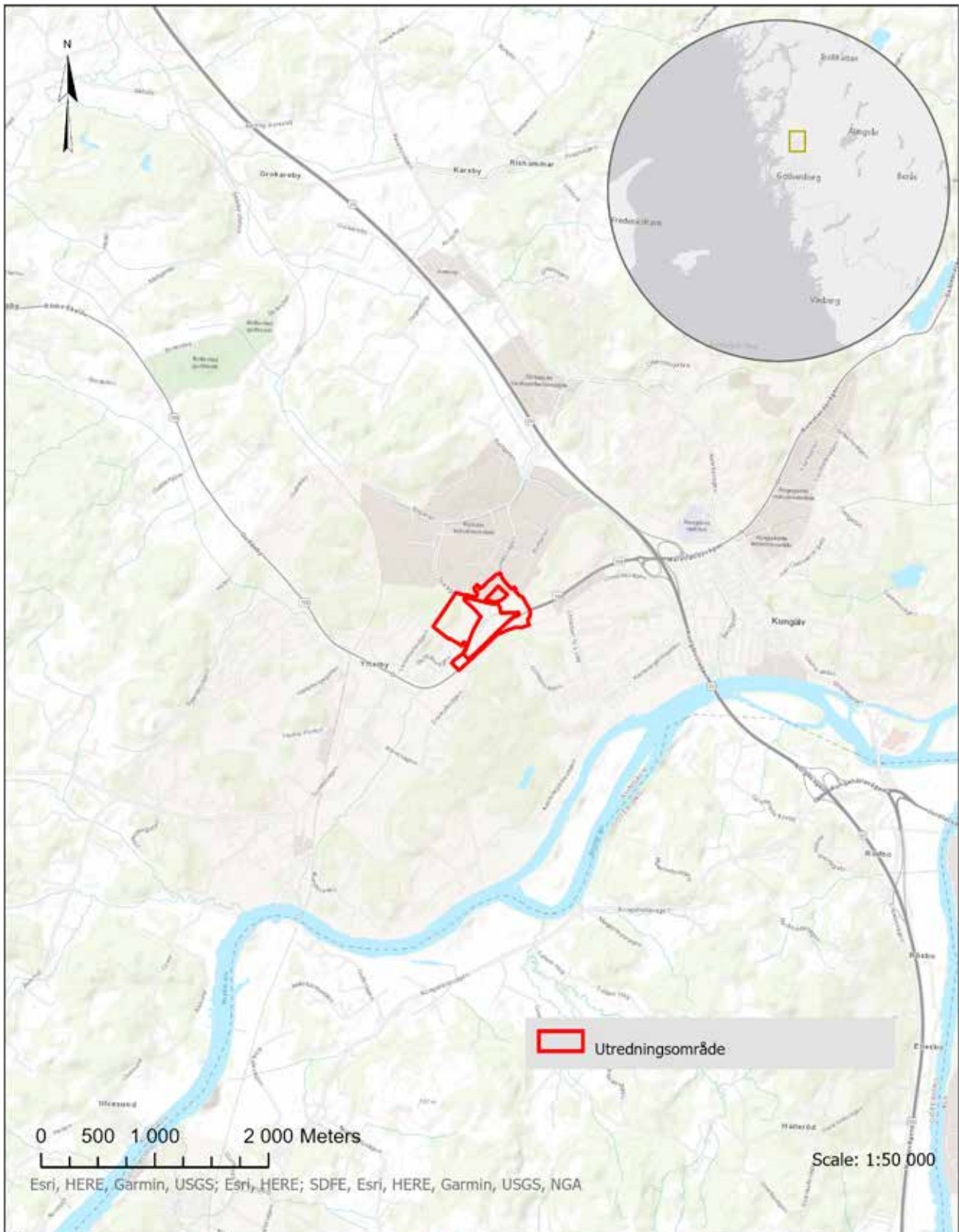
**Layout och teknisk redigering** Joakim Åberg

**Omslagsbild** Foto av Mattias Frisk, Bohusläns museum. Bilden visar en del av den flinta som påträffades vid boplats L2021:6073.

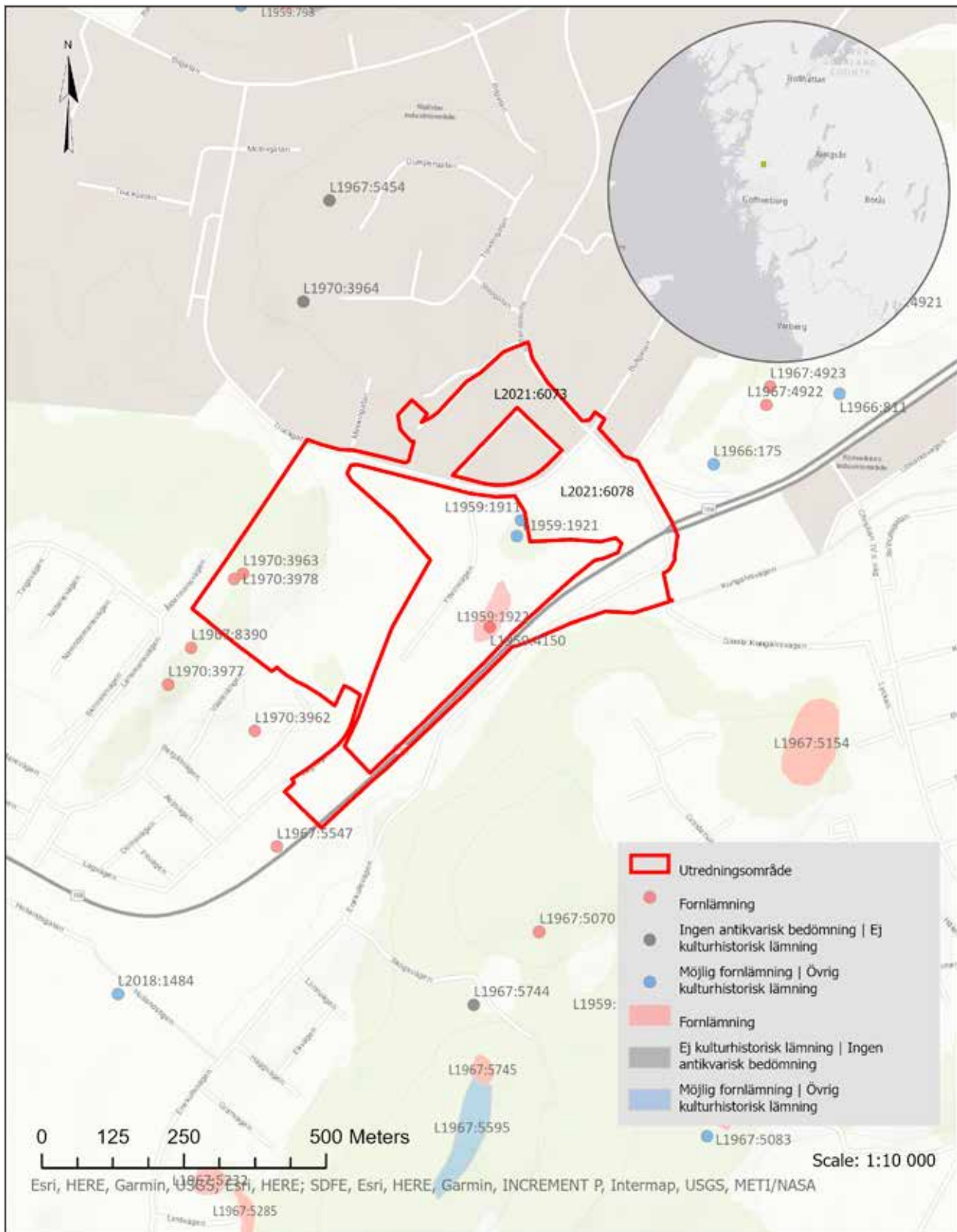
**Upphovsrätt** Om inget annat anges, enligt Creative Commons licens CC BY. <http://creativecommons.org>  
Kartor ur allmänt kartmaterial, © Lantmäteriverket medgivande 90.8012

## Innehåll

Sammanfattning.....	6
Bakgrund.....	6
Landskapsbild.....	6
Naturlandskap.....	6
Kulturlandskap.....	6
Fornlämningsmiljö.....	6
Historiskt källmaterial.....	6
Tidigare undersökningar.....	7
Syfte och frågeställningar.....	7
Metod.....	7
Genomförande.....	7
Resultat.....	7
Två nya boplatser.....	7
Fältinventering och riktad hållristningsinventering.....	13
Resultat gentemot undersökningsplanen.....	16
Slutsatser samt åtgärdsförslag.....	16
Referenser.....	17
Tekniska och administrativa uppgifter.....	18
Bilagor.....	18



Figur 1. Karta med platsen för utredningen markerad. Grundkarta ESRI. Skala 1:50 000.



Figur 2. Karta med platsen för utredningen samt närliggande lämningar markerade. Grundkarta ESRI. Skala 1:10 000.

## Sammanfattning

Under en vecka i september genomförde arkeologer från Bohusläns museum en arkeologisk utredning inför kommunens arbete med detaljplan av ett nytt arenaområde förlagt i Ytterby, Kungälv. Utredningen innefattade dels en fältinventering av området, dels en riktad hållristningsinventering samt maskinell sökschaktsgrävning. Sökschaktgrävningen resulterade i att två boplatser; L2021:6073 samt L2021:6078, påträffades och nyregistrerades. Fältinventeringen kunde ej påvisa några ovan mark synliga lämningar. Likaså kunde hållristningsinventeringen ej påvisa förekomsten av hållristningar inom undersökningsområdet.

## Bakgrund

Bohusläns museum har inför Kungälvs kommuns detaljplan och arbetsföretag genomfört en arkeologisk utredning. Kungälvs kommun arbetar med en detaljplan för ett nytt arenaområde vid Yttern mellan Kungälv och Ytterby. Syftet med detaljplanen är att möjliggöra för ett arenaområde med flera arenabyggnader för olika sporter, livsmedelsbutik, kontor, och hotell. Bohusläns museum har sedan tidigare utfört en arkeologisk utredning (Åberg 2016) med anledning av detaljplan för arenaområde och också under maj 2017 genomfört en arkeologisk förundersökning av lämningar inom området (Åberg 2017). Planområdet har utökats och därför behövs en ny kompletterande utredning av icke tidigare utredda ytor.

## Landskapsbild

Utredningsområdet är beläget i utkanten av Ytterby och direkt söder om Rollsbo industriområde. Det aktuella området utgörs av mindre bergspartier med sly/skogsmark i öster och söder. Centralt i utredningsområdet ligger Ytterns IP. Området längst i norr utgörs av en större grässlänt/plan och ängsmark. Direkt utanför områdets nordöstra del finns ett mindre höjdområde med en åt väst-sydväst sluttande bergsslänt, vilken fortsätter in i utbredningsområdet. Inom området finns även parkering med tillfartsväg, cykelbanor samt bäck/moderna dikningar.

Längs dess östra kant löper väg 168 (nordost-sydväst). Direkt intill områdets sydvästra del finns ett flertal byggnader/hus i anslutning till fotbollsplanerna. Höjden över havet varierar mellan cirka 10–15 meter.

## Naturlandskap

Ytterby ligger beläget strax väster om Göta älvs förgrening mellan Norde älv och Göta älv. Landskapet utgörs av mindre, delvis sankt lågland vilka bryts upp av berg och långsträckta åsryggar.

Området stod sannolikt under vatten under mesolitikum och större delen av neolitikum och utgjorde då ett biflöde till Nordre älv. Torrare områden bör ha uppstått först under neolitikum eller äldre bronsålder för att under bronsålderns mellersta del te sig i princip som idag (Åberg 2016).

## Kulturlandskap

I historisk tid har utredningsområdet till hört byn Rollsbos inägor. Området närmast Marstrandsvägen tillhörde Kastellegårdens utmark.

## Fornlämningsmiljö

Inom det aktuella undersökningsområdet återfinns de båda stensättningarna L1970:3978 och 3963, belägna på den långsträckta ås som återfinns strax väster om Ytterns IP's fotbollsplaner. Generellt är det främst gravanläggningar av denna typ som karaktäriserar fornlämningsmiljön i anslutning till undersökningsområdet och här återfinns exempelvis; stensättningarna L1967:4911, L1967:4922, L1967:4923, L1970:3962, L1967:8390, L1970:3963, L1970:3978 samt en gravhög L1970:3977.

På Kastellegårdens marker invid väg 168 påträffade Bohusläns museum en boplatz med gravmiljö L1959:1922 vid en utredning år 2016 (Åberg 2016). Nämnd fornlämningsförundersöktes sedermera 2017 (Åberg 2017). På Östergårdens marker i norra delen av Rollsbo industriområde undersökte UV Väst (sedermera Arkeologerna, Statens Historiska Museer) två lihultboplatser år 1991, L1967:8391 (Ytterby 47) och L1966:829 (Ytterby 185) (Hernek 1996).

## Historiskt källmaterial

Byn Rollsbo är tidigast belagt i Biskop Eysteins jordebok från 1388, då som *Rolfsboo*. I historisk tid består byn av sex hemman: Övergården, Norrgården, Västergården, Mellangården, Östergården och Nedergården. De två första var båda ett helhemman krono. De övriga gårdarna kallas Intagorna vilket tyder på att de kan vara yngre. De var fram till 1723 kronohemman men blev sedan



skattehemman (Lindroth 1939: 99f). Vid 1802 års storskifte av tomter och kålgårdar finns fyra åbor på Övergården, alla äger en fjärdedels hemman var (N135-22:4). Byn låg på en nordost–sydvästlig höjdrygg där nu dumpergatan och traktorgatan ligger.

Vid 1779 års storskifte på inägorna skiftas ängen i södra delen av utredningsområdet till Övergården och Västergården. Gärdet mellan Truckgatan och Rollsbogatan utgörs av åkerflator. Den sydvästra åkerflatan skiftades till Västergården och den nordöstra till Övergården (N135-22:2). Vid 1834 års lagaskifte ligger gårdarna fortfarande samlade i byläget. Ytterligare åkermark har uppodlats bland annat en åkerflata i ängsmarken nere i söder (N135-22:8). Det är först på 1934 års ekonomiska karta som Övergården är utskiftad. Den har flyttats till höjdryggen sydväst om Rollsbogården. Östergården är den enda gård som ligger kvar på det ursprungliga byläget.

Sydöstra delen av utredningsområdet, vid Lagvägen, tillhör Kastellegården, och längst ner i söder låg under historisk tid torpet Böckelgrind. Torpet är belagt i lantmäterihandlingar från 1750 och i 1825 års jordebok (Lindroth 1939:93) och finns kvar på 1934 års ekonomiska karta. Namnet Böcklet är enligt Lindroth danskt dialektalt och betyder hoprafsad hög/dåligt arbete (a.a.). 1969 detaljpaneläggs industriområdet Rollsbo i som då omfattar delar av fastigheterna Rollsbo Övergård 1<sup>1</sup>, Rollsbo Västergård 3<sup>2</sup> samt Rollsbo Nedergård 6<sup>5</sup> (Landsantikvariekontoret i Uddevalla dnr 548/69).

## Tidigare undersökningar

År 2001 utförde Bohusläns museum en arkeologisk utredning inom kvarteret Kolven 1 strax nordost om 2021 års utredningsområde. Utredningen gav inga resultat (Hernek 2003). 2016 utförde Bohusläns museum en arkeologisk utredning vid Ytterns 1P. Vid utredningen påträffades en förhistorisk boplatz L1959:1922 samt två fyndplatser för slagen flinta L1959:1911 och L1959:1921 (Åberg 2016).

Den förhistoriska boplatzen L1959:1922 förundersöktes 2017 av Bohusläns museum. Vid förundersökningen kunde man konstatera att det rörde sig om en sammanhållen rituell miljö med flera tidsfaser. Dateringar från neolitikum och/eller bronsålder till romersk järnålder och vendeltid kunde påvisas. Lämningarna bestod av bland annat stenkonstruktioner i form av stensättningar, en domarring, stenpackningar, blockstenskonstruktioner samt härdar, kokgropar, stolphål, gropar, lager, rännor

och sotfläckar (Åberg 2017). Vid förundersökningen påträffades även två skålgropar L1959:4150 (a.a.).

## Syfte och frågeställningar

Syftet med den arkeologiska utredningen är att klargöra om fornlämningar berörs av det planerade arbetsföretaget. Utredningen ska även preliminärt avgränsa nyupptäckta fornlämningar inom utredningsområdet.

## Metod

För att uppnå förundersökningens syfte och ambitionsnivå ska det arkeologiska fältarbetet bestå av dels en studie av; historiska kartor för att lokalisera bebyggelse och andra anläggningar, en fältinventering av hela området anpassat efter områdets topografi, markslag och fornlämningspotential, dels sökschaktsgrävning med grävmaskin. Likaså förordade Bohusläns museum att en riktad inventering av förekomsten av hållristningar skulle företas i samband med utredningen då skålgropar påträffades vid föregående utredning.

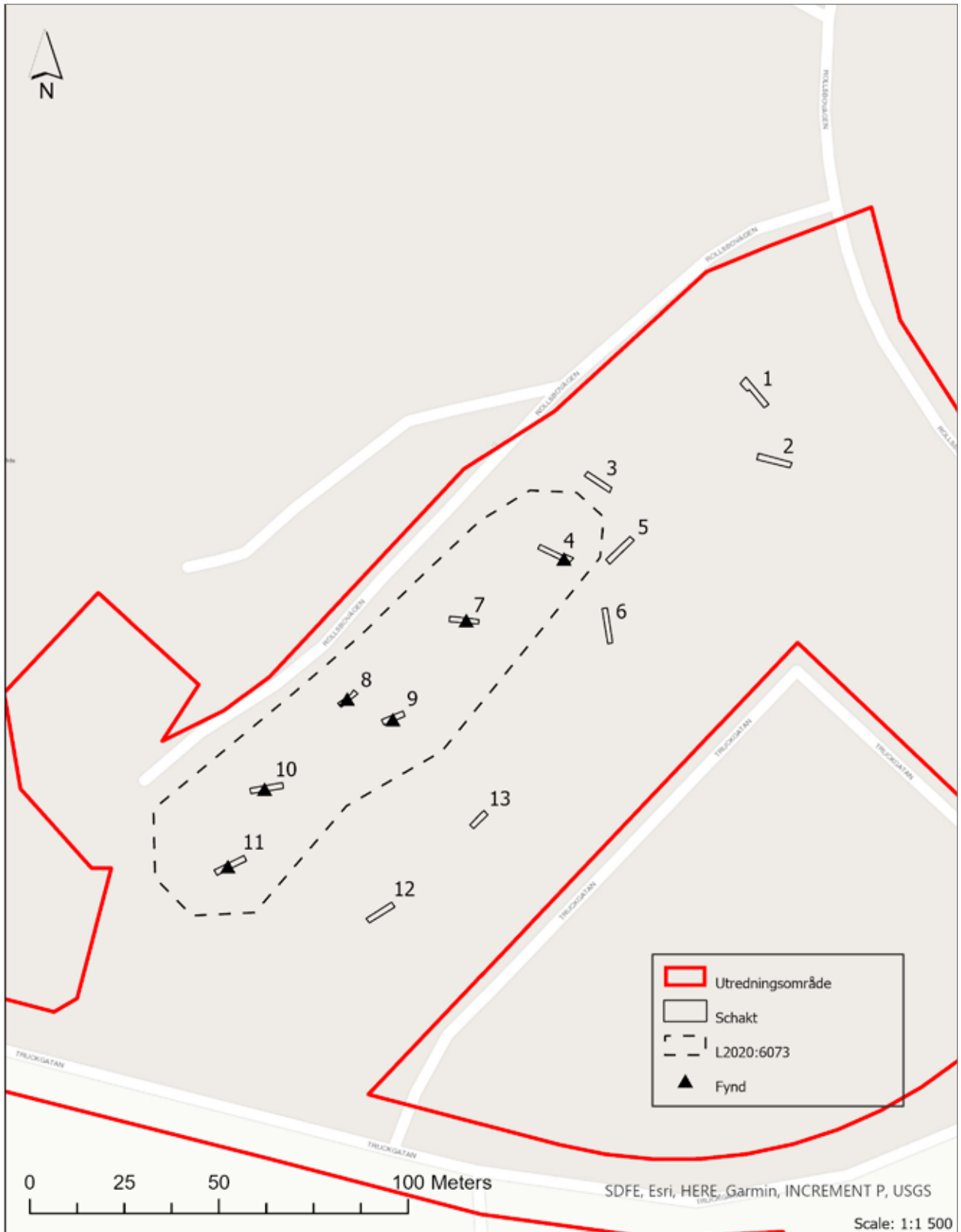
## Genomförande

I enlighet med Länsstyrelsens förfrågningsunderlag genomfördes en inventering av utredningsområdet. Inventeringen fokuserades främst till de områden dit maskin ej hade tillträde såsom den skogsklädda åsen i områdets västra del samt bergs- och skogspartierna i öst. Inventeringen kompletterades i dessa områden med provgropsgrävning av de ytor och lägen som bedömdes ha fornlämningspotential. Den riktade hållristningsinventeringen genomfördes av Stiftelsen för dokumentation av Bohusläns hållristningar. Det maskinarbete som företogs under utredningen fokuserade på fälten i norr och i söder samt den västslänt ovanför platsen där lämningarna L1959:1911 och 1921 påträffades vid 2016 års utredning.

## Resultat

### Två nya boplatser

Sammanlagt grävdes 39 schakt med maskin, fördelade över de ovan nämnda fokusområden där maskin hade tillträde. Vid två av dessa områden påträffades boplatzlämningar i form av slagen flinta. Lämningar kom sedermera att registreras som boplatz L2021:6073 respektive L2021:6078.



Figur 3. Karta med fornlämning L2021:6073 markerad. Grundkarta ESRI. Skala 1:1 500.



Figur 4. Det i norr belägna fält där L2021:6073 påträffades, beläget nedanför den låga vallen till vänster i fotot. Foto från söder. Foto av Mattias Frisk, Bohusläns museum.

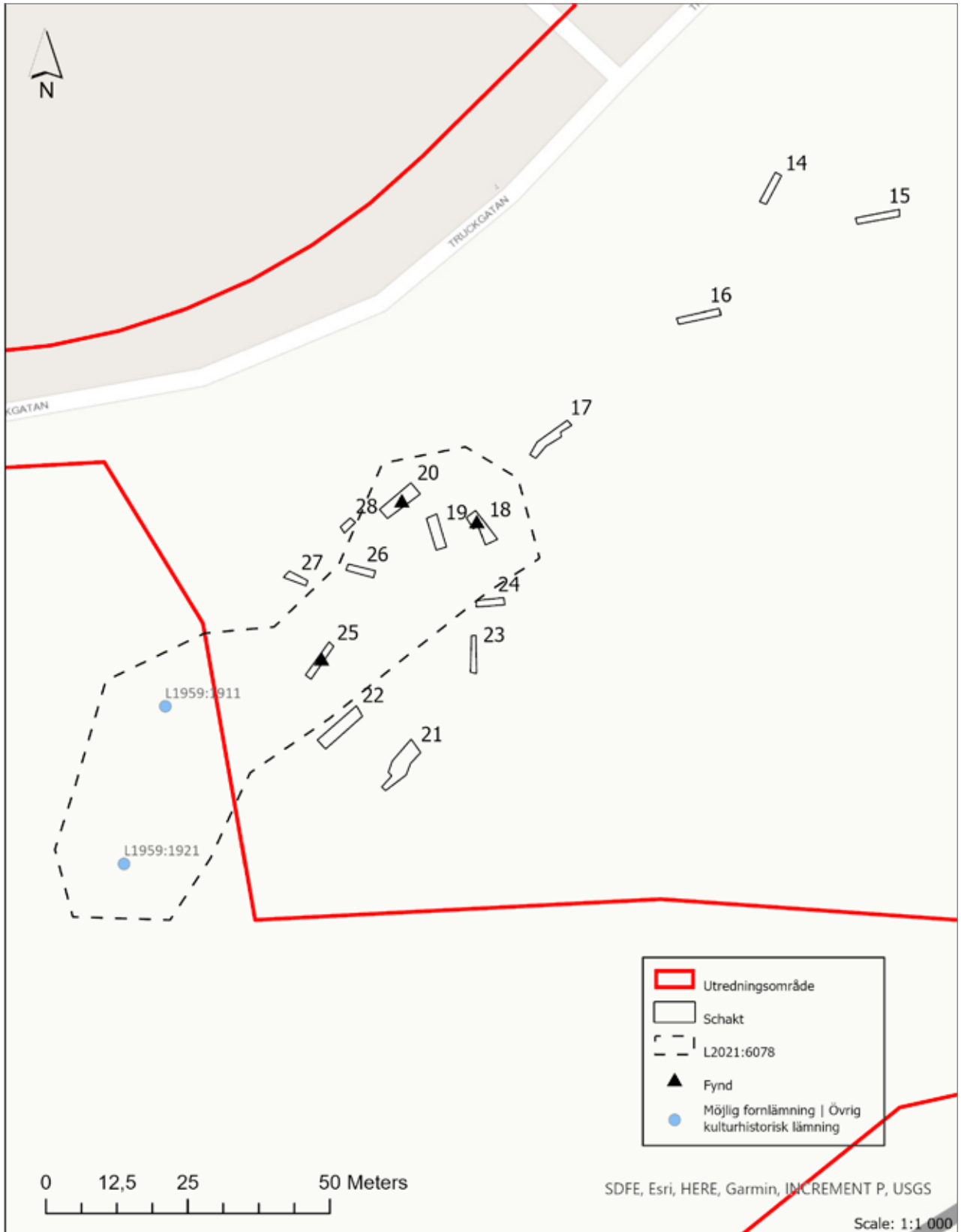
I anslutning till L2021:6073 (figur 3) grävdes tretton schakt varav sex uppvisade boplatsslämningar i form av avslag av flinta, möjliga fragment av spån samt övrigt slagen flinta. Schakten var mellan 1,5×5–9 meter stora och mellan 0,3–0,8 meter djupa. Det fyndbärande lagret, bestående av lätt matjordsinblandad sand och grus, bedömdes vara endast upp till 0,1 meter tjockt innan undergrund av lera påträffades. Inga anläggningar tillhörandes boplatsten påträffades.

Boplatsten bedöms vara avgränsad i norr samt åt väst av Rollsbovägen samt områdets topografi. Åt söder och öster är boplatsten preliminärt avgränsad baserat på iakttagelser i schakt.

I anslutning till boplatst L2021:6078 (figur 5) grävdes 15 schakt varav tre uppvisade boplatsslämningar i form av

avslag av flinta samt övrigt slagen flinta. Denna boplatst var belägen på ett höjdläge i form av en avsats. På grund av det fyndmaterial som framkom vid utredningen samt dess topografiska läge bedömdes boplatsten sedermera hänga samman med de båda lämningarna; fyndplatserna L1959:1911 och 1921 som påträffades vid 2016 års utredning (Åberg 2016).

De schakt som togs upp i anslutning till L2021:6078 var mellan 1,5–3×2,7–10 meter stora och mellan 0,1–0,6 meter djupa. Undergrund i form av berg, sand och natursten påträffades i regel omgående då vegetations-skiktet avlägsnats. Schakten förlades vid lämpliga boplatstlägen utmed bergets västslänt. Områdets övriga delar utgjordes av sankor och vattenfyllda klippskrevor samt berg i dagen.



Figur 5. Karta med fornlämning L2021:6078 markerad. Grundkarta ESRI. Skala 1:1 000.



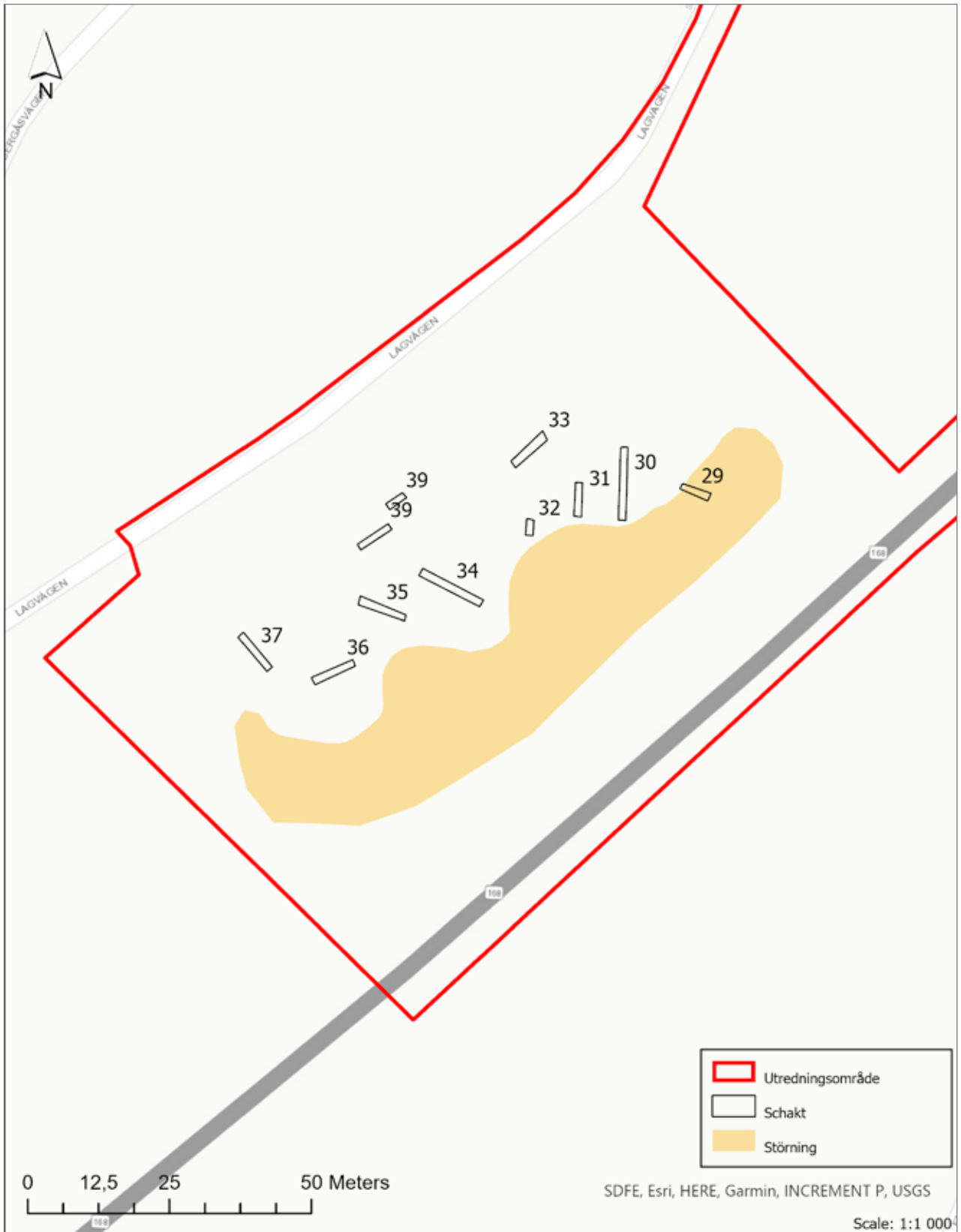
Figur 6. Utsikt från krönet strax ovan L2021:6078. Ytterns IP synligt i bakgrunden. Foto från nordöst. Foto av Mattias Frisk, Bohusläns museum.



Figur 7. Utsikt från krönet strax ovan L2021:6078 medan grävmaskin letar sig upp för slänten. Foto från nordöst. Foto av Mattias Frisk, Bohusläns museum.



Figur 8. Schaktning i västslänten strax intill L2021:6078. Foto taget från sydväst. Foto av Mattias Frisk, Bohusläns museum.



Figur 9. Karta över det södra undersökningsområdet. Grundkarta ESRI. Skala 1:1 000.



Figur 10. Översiktsbild av det i söder belägna fältet/undersökningsområdet. Delar av vällen som där påträffades är delvis synligt framför trädridån. Foto från väst. Foto av Mattias Frisk, Bohusläns museum.

I det återstående området i söder (figur 9) som stod att utreda med maskin kunde inga lämningar av antikvariskt intresse konstateras. Sammanlagt grävdes här elva schakt; 1,5×3,5–13 meter stora och 0,2–1,5 meter djupa. Samtliga schakt innehöll omrörda, recenta massor, bland annat tegel och asfalt. I enstaka schakt påträffades undergrund bestående av lera.

I detta område återfanns en vallkonstruktion som även den innehöll recenta avfallsmassor. Sannolikt har den tillkommit vid anläggandet av den intilliggande vägen.

### Fältinventering och riktad hållristningsinventering

Utöver sökschaktningen genomfördes en fältinventering av utredningsområdet. Inventeringen riktades främst mot de områden där maskin saknade tillträde, bland

annat krönläget strax öster om L2021:6078 samt skogspartierna belägna sydöst om L2021:6078 (figur 11). Likaså riktades fokus mot åsarna söder och väster om Ytterns IP's fotbollsplaner (figur 12).

Inventeringen kompletterades med provgroppsgrävningar på lämpliga boplatslägen och sammanlagt grävdes 28 provgropar. Storleken på dessa varierade mellan 0,3×0,3 till 0,5×0,5 meter och med ett djup på 0,2–0,3 meter.

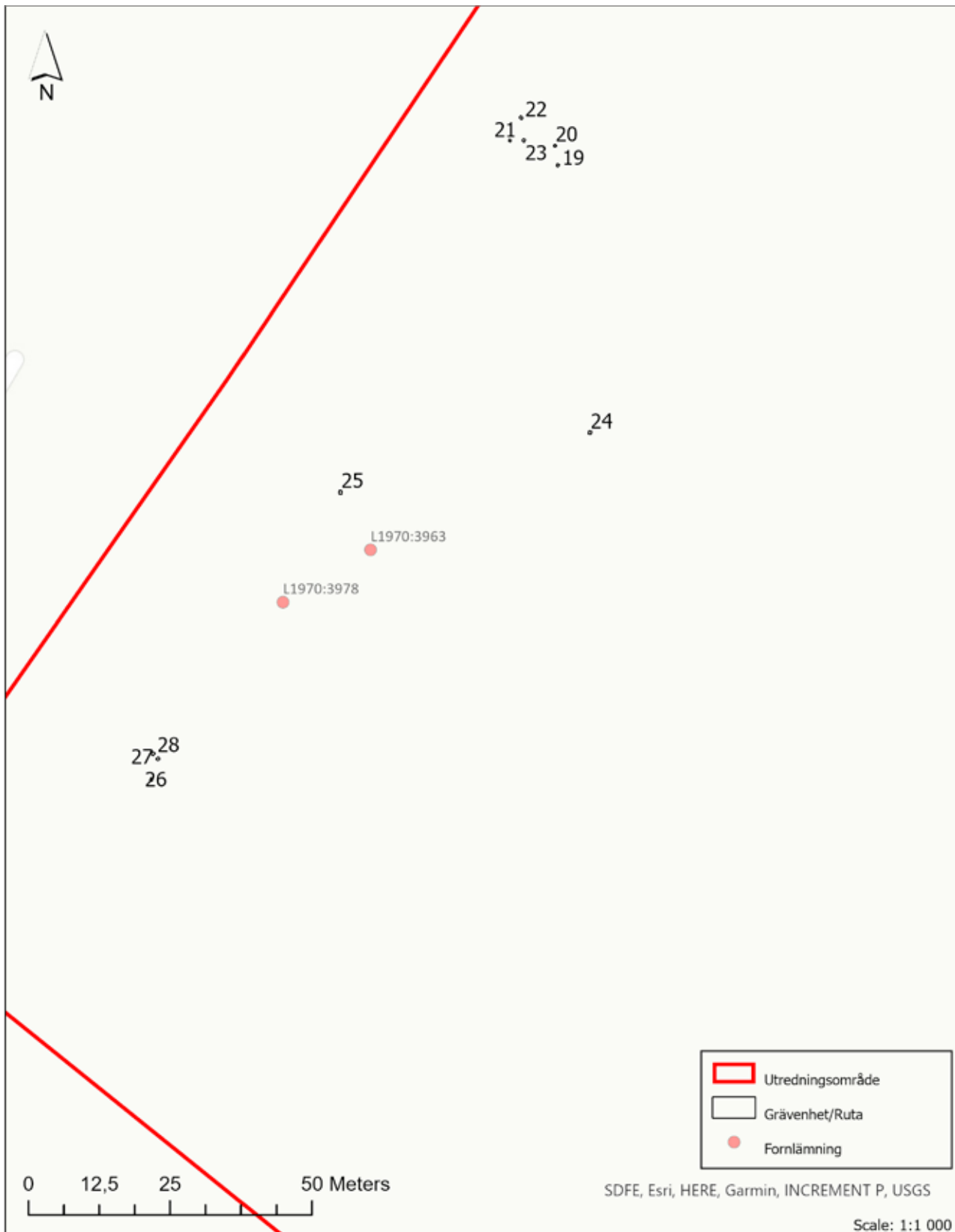
Inga ovan mark synliga lämningar påträffades vid inventeringen. Likaså kunde inte provgroparna påvisa några lämningar av antikvariskt intresse.

Den riktade hållristningsinventeringen som genomfördes fokuserades på de klippor och hållar som fanns inom utredningsområdet (bilaga 3) men kunde ej påvisa förekomsten av ytterligare skålgropar inom utredningsområdet.



Figur 11. Karta med de provgröpar som grävdes i undersökningsområdets östra del. Grundkarta ESRI. Skala 1:1 000.





Figur 12. Karta med de provgropar som grävdes längs med åsen i områdets västra del samt med de två befintligastensättningarna markerade. Grundkarta ESRI. Skala 1:1 000.



Figur 13. Sökandet efter hållristningar vid bergsknallen i anslutning till L2021:6073. Foto från nordväst. Foto av Andreas Toreld, Stiftelsen för dokumentation av Bohusläns hållristningar.

## Resultat gentemot undersökningsplanen

Den arkeologiska utredningen i Ytterby kunde, utöver de två redan kända stensättningarna L1970:3978 och 3963, påvisa förekomsten av två nyupptäckta boplatser; L2021:6073 och L2021:6078. Utredningens resultat anses därför vara uppfyllt gentemot undersökningsplanen.

## Slutsatser samt åtgärdsförslag

Efter avslutad utredning har Bohusläns museum konstaterat två sedan tidigare okända boplatser inom det angivna utredningsområdet, vilka har registrerats som fornlämningar. Sedan tidigare fanns även två kända stensättningar inom området.

Fornlämningar omfattas av lagskydd enligt KML. Generellt bör fornlämningar undantas från exploatering. Om ingrepp i dem eller deras skyddsområde (fornlämningsområde) genom arbetsföretaget fortfarande är aktuella skall tillstånd sökas från Länsstyrelsen som är beslutade i frågor kring fortsatt antikvarisk hantering. Övrig kulturhistorisk lämning omfattas inte av samma lagskydd som fornlämning enligt KML, men omfattas av allmänna hänsynsregler och bestämmelser i miljöbalken och plan- bygglagen.

Vad gäller övriga ytor som ingick i utredningsområdet, däribland fältet i söder, anser Bohusläns museum att inga ytterligare arkeologiska åtgärder är nödvändiga, då inget av antikvariskt intresse kunde konstateras inom dessa områden.

## Referenser

### Litteratur

- Hernek, R. 1996. *Boplatser från äldre stenåldern i Rollsbo*. Arkeologiska undersökningar av fornlämning 47, 95 och 185 i Ytterby socken, Kungälv. UV Väst rapport 1996:2. Riksantikvarieämbetet. Kungsbacka.
- Hernek, R. 2003 *Arkeologisk utredning Rollsbo 1:32*. Ytterby socken, Kungälv kommun Bohusläns museum Rapport 2003:16.
- Lindroth, H. 1939. *Ortnamnen i Inlands södra härad*. Jämte Kungälv och Marstrands städer. Dialekt-, ortnamns- och folkminnesarkivet i Göteborg. Göteborg.
- Åberg, J. 2016. *Boplats vid Ytterns IP*. Arkeologisk utredning, Kastellegården 1:22 m.fl., Ytterby socken, Kungälv kommun. Bohusläns museum Rapport 2016:38.
- Åberg, J. 2017. *En grav- och boplatSMiljö vid Ytterns IP*. Arkeologisk förundersökning Ytterby 252, Kastellegården 1:22, Ytterby socken, Kungälv kommun. Bohusläns museum Rapport 2017:22.

### Otryckta källor

#### *Lantmäterimyndigheternas arkiv*

- N135-22:2 Rollsbo 1779 års storskifte på inägorna
- N135-22:4 Rollsbo 1802 års storsikte på tomter och kålgårdar
- N135-22:8 Rollsbo 1833 års Laga skifte

## Tekniska och administrativa uppgifter

**Länsstyrelsen dnr:** 431-30235-2021

**BM dnr:** 21/0256

**BM pnr:** PA21027

**Fornlämningsnr:** L1970:3978 och 3973 (befintliga),  
L2021:6073 och 6078 (nyregistrerade)

**Uppdragsnummer:** 202101169

**Län:** Västra Götalands län

**Kommun:** Kungälv

**Socken:** Ytterby

**Fastighet:** Rollsbo 3:23 med flera

**Ek. karta:** 8152, 8B 5c

**Läge:** X 6418345, Y 318369

**Meter över havet:** 10-15

**Koordinatsystem:** Sweref 99 TM

**Höjdsystem:** RH2000

**Uppdragsgivare:** Kungälv kommun

**Ansvarig institution:** Bohusläns museum

**Projektledare:** Mattias Frisk

**Projektgrupp:** Mattias Frisk, Oscar Ortman, Astrid  
Lennblad, Filip Lönnqvist (praktikant)

**Konsulter:** Stene Entreprenad, Stiftelsen för  
dokumentation av Bohusläns hällristningar

**Fältarbetstid:** 2021-09-13-2021-09-17

**Undersökt yta:** Cirka 230 000 m<sup>2</sup>

**Arkiv:** Bohusläns museums arkiv

**Fynd:** Inga fynd omhändertogs

## Bilagor

**Bilaga 1.** Schaktlista

**Bilaga 2.** Provgropslista

**Bilaga 3.** Rapport Stiftelsen för dokumentation av  
Bohusläns hällristningar

## Bilaga 1. Schaktlista

Schakt	Storlek (m)	Djup (m)	Lagerbeskrivning (m)	Kommentar
1	9,5x1,5	0,4-0,8	Torv och matjord ca 0,1-0,15m tjockt följt av undergrund av homogen lera.	
2	9x1,5	0,3-0,4	Torv och matjord ca 0,1-0,2m tjockt följt av undergrund av homogen lera.	
3	8x1,5	0,4-0,5	Torv och matjord ca 0,2-0,25m tjockt följt av undergrund av homogen lera.	
4	9x1,5	0,4	Torv och matjord ca 0,1-0,2m tjockt följt av undergrund av homogen lera.	Fynd av flinta
5	9x1,5	0,4-0,5	Torv och matjord ca 0,1-0,15m tjockt följt av undergrund av homogen lera.	
6	9,5x1,5	0,4	Torv och matjord ca 0,1-0,15m tjockt följt av undergrund av homogen lera.	
7	7,5x1,5	0,4	Torv och matjord ca 0,1-0,15m tjockt följt av undergrund av homogen lera.	Fynd av flinta
8	5,5x1,5	0,4	Torv och matjord ca 0,1-0,2m tjockt följt av undergrund av homogen lera.	Fynd av flinta
9	6,5x1,5	0,3-0,4	Torv och matjord ca 0,1-0,2m tjockt följt av undergrund av homogen lera.	Fynd av flinta
10	9x1,5	0,4	Torv och matjord ca 0,15-0,2m tjockt följt av undergrund av homogen lera.	Fynd av flinta
11	9x1,5	0,3-0,4	Torv och matjord ca 0,15m tjockt följt av undergrund av homogen lera.	Fynd av flinta
12	8x1,5	0,3-0,4	Torv och matjord ca 0,2m tjockt följt av undergrund av homogen lera.	
13	5,5x1,5	0,4	Torv och matjord ca 0,2m tjockt följt av undergrund av homogen lera.	
14	6x1,5	0,4-0,5	Torv och brun, humös matjord ca 0,4m tjockt följt av undergrund av beige, strimmig lera.	
15	8x1,5	0,4-0,6	Torv och matjord ca 0,4m tjockt följt av undergrund av beige lera. Berg framkom i Ö.	
16	8x1,5	0,2-0,4	Torv och matjord ca 0,4m tjockt följt av natursten, moränsand. I halva schaktet framkommer berg.	
17	9x1,5	0,3-0,6	Torv och matjord ca 0,3m tjockt följt av block och natursten samt undergrund av moränsand.	
18	6x1,5	0,3-0,4	Torv och matjord ca 0,2m tjockt följt av fin undergrund av morängrus och sand.	Fynd av flinta
19	6x1,5	0,2-0,3	Torv och matjord ca 0,2m följt av undergrund av moränsand samt större mängd natursten i dess östra del.	
20	7,5x2,5	0,2-0,3	Torv och matjord ca 0,1-0,15m följt av undergrund av morängrus och natursten. Berg framkom i S.	Fynd av flinta
21	10x3	0,1	Torv och matjord ca 0,1m, därefter framkommer berg och stenfyllda skrevor.	
22	9x2,5	0,3	Torv och matjord ca 0,2m följt av undergrund av moränsand och natursten.	
23	6,5x1,5	0,1-0,2	Torv och matjord ca 0,1m, därefter framkommer berg och natursten.	

Schakt	Storlek (m)	Djup (m)	Lagerbeskrivning (m)	Kommentar
24	5x1,5	0,3	Torv och matjord ca 0,2m följt av undergrund av natursten och moränsand.	
25	7,5x1,5	0,3-0,4	Torv och matjord ca 0,2m döljt av en stor mängd natursten, block och moränsand.	Fynd av flinta
26	5x1,5	0,4	Torv och matjord ca 0,2m följt av undergrund av natursten och moränsand.	
27	4,5x1,5	0,2	Torv och matjord ca 0,1 m, därefter framkommer berg och natursten.	
28	2,7x1,5	0,2	Torv och matjord ca 0,1 m, därefter framkommer berg.	
29	5,5x1,5	1,5	Torv 0,1 m varpå ca 1,4m påförda lermassor, tegelsten, sten och stycken av asfalt följer. Undergrund av lera.	
30	13x1,5	0,6	Torv 0,1 m följt av ca 0,5m omrörda massor. Undergrund av lera påträffad i schaktets N del.	
31	6x1,5	0,4-0,6	Torv och ställvis omrörd matjord och störda massor ca 0,4-0,6m tjockt följt av undergrund av beige lera.	
32	3x1,5	0,7	Torv 0,1 m följt av ca 0,6m omrörda massor. Undergrund ej påträffad.	
33	7,5x1,5	0,7	Torv 0,1 m följt av 0,4m tjockt omrörd matjord och massor, sedan undergrund av beige lera.	
34	12x1,5	0,6	Torv 0,1 m tjockt och omrörd matjord 0,3m följt av ställvis omrörda massor och undergrund av lera.	
35	8,5x1,5	0,5	Torv 0,1 m samt omrörd matjord ca 0,4m tjockt, följt av undergrund av lera. Tegelrör noterat i S schaktänden.	
36	8x1,5	0,5-0,6	Torv 0,1 m samt omrörd matjord ca 0,4 tjockt, följt av störd/påverkad undergrund.	
37	8x1,5	0,5-0,6	Torv 0,1 m samt omrörd matjord ca 0,4 tjockt, följt av störd/påverkad undergrund.	
38	3,5x1,5	0,2	Uppenbart ledningsschakt påträffat direkt under torven. Ej undersökt utan lades igen.	
39	6,5x1,5	0,5-0,6	Torv 0,1 m, matjord 0,4m tjockt följt av undergrund av lera.	

**Bilaga 2.** Provgropslista

Provgrop	Storlek (m)	Djup (m)	Lagerbeskrivning (m)
1	0,5x0,3	0,2	Vegetationskikt/brunjord cirka 0,15m följt av omrörda massor med grus och stenar.
2	0,5x0,5	0,2	Vegetationskikt/brunjord cirka 0,1 m följt av omrörda, sandiga massor och stenar.
3	0,5x0,5	0,2	Vegetationskikt/brunjord cirka 0,1 m följt av omrörda, sandiga massor och stenar.
4	0,5x0,5	0,15	Vegetationskikt/brunjord cirka 0,15m följt av undergrund av sand och silt.
5	0,5x0,5	0,2	Vegetationskikt/brunjord cirka 0,1 m följt av undergrund av sand.
6	0,4x0,4	0,3	Vegetationskikt/brunjord cirka 0,1 m följt av undergrund av silt och sten.
7	0,5x0,5	0,2	Vegetationskikt/brunjord cirka 0,1 m följt av undergrund av silt och sten.
8	0,4x0,3	0,3	Vegetationskikt/brunjord cirka 0,25m följt av undergrund av sand.
9	0,5x0,5	0,2	Vegetationskikt/brunjord cirka 0,1 m följt av undergrund av sand.
10	0,5x0,5	0,2	Vegetationskikt/brunjord cirka 0,1 m följt av undergrund av sand.
11	0,4x0,3	0,15	Vegetationskikt cirka 0,1 m följt av undergrund av grusig sand och sten.
12	0,3x0,35	0,2	Vegetationskikt cirka 0,1 m följt av undergrund av grusig sand och enstaka sten.
13	0,5x0,5	0,2	Torv och matjord cirka 0,1 m följt av undergrund av sand.
14	0,5x0,5	0,2	Torv och matjord cirka 0,1 m följt av undergrund av sand.
15	0,5x0,5	0,2	Torv och matjord cirka 0,1 m följt av undergrund av sand.
16	0,5x0,5	0,2	Torv och matjord cirka 0,1 m följt av undergrund av omrörd lera.
17	0,5x0,5	0,2	Torv och matjord cirka 0,1 m följt av omrörda massor.
18	0,5x0,5	0,2	Torv och matjord cirka 0,1 m följt av omrörda massor.
19	0,4x0,4	0,35	Vegetationskikt/förna cirka 0,3m följt av större stenar.
20	0,5x0,5	0,2	Vegetationsskikt/förna cirka 0,1 m följt av undergrund av sand och sten.
21	0,5x0,5	0,2	Vegetationsskikt/förna cirka 0,1 m följt av en kompakt rotbädd.
22	0,5x0,5	0,2	Vegetationsskikt/förna cirka 0,1 m följt av undergrund av sand och silt.
23	0,5x0,5	0,2	Vegetationsskikt/förna cirka 0,1 m följt av undergrund av sand.
24	0,4x0,4	0,25	Vegetationskikt/förna cirka 0,2m följt av pinnmo.
25	0,5x0,5	0,2	Vegetationsskikt/förna cirka 0,1 m följt av undergrund av sand.
26	0,5x0,5	0,2	Vegetationsskikt/förna cirka 0,1 m följt av undergrund av sand.
27	0,3x0,3	0,25	0 -0,2 m vegetationskikt/förna därunder pinnmo.
28	0,5x0,5	0,2	Vegetationsskikt/förna cirka 0,1 m följt av undergrund av sand.

## Hällristningsinventering Ytterns 1P, Ytterby.

Av Andreas Toreld, Stiftelsen för dokumentation av Bohusläns hällristningar.

### *Bakgrund*

På uppdrag av Mattias Frisk, Bohusläns museum har Stiftelsen för dokumentation av Bohusläns hällristningar utfört en hällristningsinventering i området runt Ytterns idrottsplats i Ytterby socken, Kungälv kommun, Västra Götalands län. Inventeringen utfördes som en del av en arkeologisk utredning.

Området är cirka 900x700 meter stort i riktning nord-öst-sydväst. En del av den centrala ytan ingår dock inte då den utreddes redan 2016. Området utgörs av ett större planare parti i mitten där ett flertal fotbollsplaner nu är anlagda, och omges av mer eller mindre branta bergsområden. Höjden över dagens havsytta är cirka 10–40 meter, vilket innebär att hela området legat över, men i nära anslutning till, havet under bronsålder. Det finns en tidigare känd hällristning inom området, Ytterby 285 (L1959:4150). Lokalen består av två skålgropar, som vi påträffade under utredningen 2016. Den är belägen på en större, låg bergsrygg av gnejs.

### *Inventeringens genomförande*

Inventeringen utfördes av Andreas Toreld och Tommy Andersson den 14 september 2021. Vädret var mestadels mulet med enstaka solglimtar. Förhållandena var inte de allra bästa för hällristningsinventering, men det bör inte ha påverkat resultatet.

Inventeringen utfördes genom att området avsöktes efter lämpliga hållar för hällristningar. Intressanta hållar sopades rena från mossa med piassavakvast och tunnare grästorv lyftes bort med en mindre spade. Ingen grävning eller maskinavbanning utfördes.

Inom hela området utgörs berggrunden av gnejs. Det mesta berget är ojämnt, med branta sluttningar, vilka inte lämpar sig för hällristningar. I den nordöstra delen av den plana ytan finns en liten låg hållrygg som är mer typisk för skålgropsförekomster. Det finns också några lämpliga sluttandehållar och hålltoppar i området runt idrottsplatsens klubbstuga.

### *Resultat*

Inga nya hällristningsförekomster påträffades.





