



Detaljplan för VÄG 168 GENOM TJUVKIL  
i Kungälv's kommun, Västra Götalands län

## Undersökning om betydande miljöpåverkan

Dnr KS15/2077

2020-02-04

Handläggare: Erik Liedner

**SAMHÄLLE OCH UTVECKLING**


**KUNGÄLV'S  
KOMMUN**



ADRESS Stadshuset · 442 81 Kungälv  
TELEFON 0303-23 80 00  
FAX 0303-190 35  
E-POST [kommun@kungalv.se](mailto:kommun@kungalv.se)  
HEMSIDA [www.kungalv.se](http://www.kungalv.se)

<b>1</b>	<b>Undersökning om betydande miljöpåverkan</b>	<b>1</b>
<b>2</b>	<b>Planens syfte, storlek och läge</b>	<b>1</b>
<b>3</b>	<b>Slutsats och sammanvägd bedömning</b>	<b>1</b>
<b>4</b>	<b>Bedömningsgrund</b>	<b>2</b>
4.1	Platsens förutsättningar.....	2
4.2	Planens karakteristiska egenskaper .....	3
4.3	Planens tänkbara effekter .....	3
<b>5</b>	<b>Ställningstagande</b>	<b>5</b>
<b>6</b>	<b>Underlag för undersökningen</b>	<b>5</b>
<b>7</b>	<b>Medverkande tjänstemän</b>	<b>6</b>
	<b>Bilaga Kartor</b>	<b>7</b>



 <b>KUNGÄLV KOMMUN</b>	<b>Undersökning</b> om betydande miljöpåverkan	KS15/2077	Sida 1 av <b>11</b>
	<b>Detaljplan för VÄG 168 GENOM TJUVKIL</b> Kungälv kommun	Erik Liedner	Datum 2020-02-04

## 1 Undersökning om betydande miljöpåverkan

Vid upprättande av detaljplaner ska kommunen undersöka om genomförandet kan antas medföra en betydande miljöpåverkan. Om detaljplanens genomförande bedöms medföra betydande miljöpåverkan skall en strategisk miljöbedömning tas fram enligt 6 kap Miljöbalken (MB). Undersökning är det underlag som föranleder kommunens beslut om en strategisk miljöbedömning krävs eller inte. I undersökningen ska kommunen identifiera omständigheter som talar för och emot en betydande miljöpåverkan och samråda i frågan med länsstyrelsen. Kommunen ska efter undersökningen i ett särskilt beslut avgöra om genomförandet av planen kan antas medföra en betydande miljöpåverkan och redovisa skälen till bedömningen.

Undersökningen ett viktigt underlag för planbeskrivningen likväl som för den strategiska miljöbedömningen för att tydliggöra och avgränsa de miljöaspekter som behöver vidare studeras.

## 2 Planens syfte, storlek och läge

Syftet med planen är att möjliggöra byggande av gång- och cykelbana samt bredda befintlig väg. Detta för att öka trafiksäkerheten för gång- och cykeltrafikanterna, skapa god framkomlighet för kollektivtrafiken och öka tillgängligheten till busshållplatserna samt begränsa störningar för närboende från trafiken. Planområdet är ca 3,4 km långt.

Planområdet är beläget i Tjuvkil, 13 km väster om Kungälv och 8 km väster om Marstrand.

Detaljplanen tas fram i ett samordnat förfarande tillsammans med vägplan för väg 168 genom Tjuvkil. Gränsen för aktuellt planområde sammanfaller med gränsen vägområdet.

Planområdet består av befintlig väg 168 genom Tjuvkil samt närmast angränsande mark som i huvudsak består av naturmark men i vissa fall av tomtmark.

## 3 Slutsats och sammanvägd bedömning

Kommunen gör en samlad bedömning att genomförandet av den aktuella detaljplanen inte antas medföra en betydande miljöpåverkan. Detta med hänsyn till detaljplanens förutsättningar och dess påverkan på människors hälsa, miljö och hushållning av mark och vatten. Detaljplanen föreslås medge byggande av väg inklusive gång- och cykelväg. Väg finns redan medan gång- och cykelväg blir ett nytillskott.

Mängden avrinning av dagvatten från planområdet kommer att öka. De kulturlämningar som finns inom ska hanteras vidare i detaljplanen. Ras- och skredrisker inom planområdet bedöms kunna hanteras inom ramen för planarbetet. Ett genomförande av planen bedöms därmed inte innebära att enskilda eller kumulativa effekter medför betydande miljöpåverkan.

Undersökningen om betydande miljöpåverkan har kommit fram till att det är viktigt att belysa följande frågor i detaljplanen

- Bullerreducering för boende
- Utformning/gestaltning av bullerskydd
- Hänsyn till fornminne (gammal vägbank) och övrig kulturhistorisk lämning (vägmärke)

**KUNGÄLV  
KOMMUN**

# Undersökning

om betydande miljöpåverkan

**Detaljplan för VÄG 168 GENOM  
TJUVKIL**  
Kungälv kommun

KS15/2077

Sida 2 av

**11**

Erik Liedner

Datum

2020-02-04

## 4 Bedömningsgrund

Checklistan nedan utgör ett underlag för att i ett tidigt skede i planprocessen bedöma behovet av en strategisk miljöbedömning. Checklistan används också till att avgränsa vilka aspekter av miljöpåverkan som behöver beskrivas vidare, även om inte planens genomförande bedöms innebära betydande miljöpåverkan. Bedömningarna i ett tidigt skede i planprocessen är preliminära, och ny kunskap som tillförs planarbetet kan innebära att bedömningarna i denna checklista måste omvärderas.

### 4.1 Platsens förutsättningar

Planområdet berörs av	Nej	Kanske	Ja	Kommentar
Internationella konventioner (Natura 2000, Unescos världsarv etc.)	X			
Riksintressen, grundläggande och särskilda bestämmelser för mark- och vatten enl. 3 och 4 kap MB			X	Se Figur 1 i Bilaga. Planområdets allra västligaste del berör riksintresse för friluftsliv medan planområdets allra västligaste del berör riksintresse för naturmiljö. Dessa riksintressen påverkas inte. Vidare ligger planområdet inom ett område med särskilda hushållningsbestämmelser enligt kap 4 Miljöbalken (riksintresse kustområde) vilket innebär att vissa typer av anläggningar inte får komma till stånd i området. Dessa bestämmelser är inte relevanta i föreliggande projekt.
Skyddad natur/kultur enl. 7 kap MB (biotopskydd, strandskydd, vattenskyddsområde natur-/kulturreservat etc.)		X		Se Figur 4. Objekt som omfattas av det generella biotopskyddet kommer att beröras. Det gäller ett antal murar och öppna diken samt en källa.
Byggnads- och Fornminnen			X	Se Figur 6. Inom planområdet finns endast en fornlämning (L1959:3749) i form av en färdväg (vägbank) längst i öster. Endast den västligaste delen av ligger inom detaljplaneområdet. Färdvägen är en del av den gamla landsvägen mellan Kungälv och Marstrand och återfinns i äldre kartmaterial från 1600-talet. En s k övrig kulturhistorisk lämning i form av ett vägmärke i sten med väg hänvisningar inristade, är lokaliserad (flyttad enligt RAÄ) till ett läge på långt avstånd från korsningen.
Höga kulturhistoriska värden (T.ex. områden som ingår i kommunens bevarandeprogram el program för kulturmiljövård)	X			Vägen kantas på många platser av murar. Hänsyn till dessa, t ex i form av flytt av mur, är en fråga som i många fall sker i ett sent skede i projekteringen.
Höga naturvärden (T.ex. områden som ingår i kommunens eller länsstyrelsens naturvårdsprogram)			X	En standardiserad naturvärdesbedömning, se Figur 3, pekar ut tre igenväxande betesmarker längs vägen och som ges den lägsta klassningen, dvs klass 4, visst naturvärde. Den västligaste kan komma att beröras av byggandet av bullerskydd längs vägen. Intrånget blir litet. Som framgår av Figur 2 ligger all mark på sydsidan av befintlig väg, inom ett storskaligt område Värdefull odlingsmark. GC-vägen byggs på norra sidan av vägen och intrånget på sydsidan av vägen blir mycket små.
Ekologiskt känsliga områden (Områden som enl. ÖP är ekologiskt särskilt känsliga eller opåverkade)	X			
Skyddsavstånd	X			

**KUNGÄLV  
KOMMUN**

# Undersökning

om betydande miljöpåverkan

**Detaljplan för VÄG 168 GENOM  
TJUVKIL**  
Kungälv kommun

KS15/2077

Sida 3 av  
11

Erik Liedner

Datum  
2020-02-04

(Industrier, djurhållning, kraftledning etc.)				
Övriga störningar (buller, ljus, lukt, strålning etc.)			X	I nollalternativet beräknas 73 bostadshus bli utsatta för dygnsekvivalenta ljudnivåer utomhus vid fasad över 55 dBA i studieområdet.
Geotekniska svårigheter, radon eller förorenad mark.	X			
Högt exploateringsstryck/ är redan högt exploaterat	X			
Överskridna miljö kvalitetsnormer (Förekommer eller riskerar förekomma)	X			

## 4.2 Planens karakteristiska egenskaper

Faktor	Nej	Kanske	Ja	Kommentar
Planen medger en användning av planområdet för verksamheter som kräver tillstånd enligt 7 kap 28a § MB.	X			
Planen medger en användning av planområdet för verksamheter som finns angivna i 6 § eller i bilaga för miljöbedömningsförordning.	X			
Planen har betydelse för andra planers miljöpåverkan.	X			VA-utbyggnad planeras i området liksom framtagande av omvandlingsplaner, dvs nya detaljplaner. Aktuellt vägprojekt hamnar inte i konflikt med dessa projekt.
Planen har betydelse för genomförande av EU:s miljölagstiftning (gäller t.ex. vattendirektivet)	X			

## 4.3 Planens tänkbara effekter

Faktor	Påverkan			Kommentar
	Ingen	Viss	Betydande	
Påverkan på marken (instabilitet, sättningar, ras, skred, erosion, vibrationer, föroreningar, skada på värdefull geologisk formation etc.)	X			Inga komplikationer förväntas
Påverkan på luften och klimatet (luftföroreningar, vindrörelser, temperatur, luftfuktighet ljusförhållanden etc.)	X			
Förändringar av grund- eller ytvattnet (kvalitet, flödesriktningar, nivåer, mängd, etc.)		X		Anläggandet av GC-väg och breddning av körbanan innebär ökad areal hårdgjord yta vilket ökar den volym dagvatten som uppstår vid nederbörd. Diken, trummor m m dimensioneras efter beräknade dagvattenvolymer.
Risk för översvämningar (skyfall, havsnivåhöjning etc.)	X			
Svårigheter att lokalt omhänderta dagvattnet		X		Mängden dagvatten kommer att öka. Det leds ut till havet via diken o bäckar.

**KUNGÄLV  
KOMMUN**

# Undersökning

om betydande miljöpåverkan

## Detaljplan för VÄG 168 GENOM TJUVKIL Kungälv kommun

KS15/2077

Sida 4 av

11

Erik Liedner

Datum

2020-02-04

Påverkan på växt- eller djurliv (antal arter, arternas sammansättning, hotade arter etc.)	X			Visst anspråkstagande av naturmark kommer att ske men påverkan blir mycket liten.
Försämrad kvalitet eller kvantitet på någon rekreativmöjlighet (strövområde, vandringsled, cykelled, friluftsläggning etc.)	X			Tvärt om. Möjligheterna för oskyddade trafikanter att nå badplatser m m på ett säkert sätt ökar. Och på sikt, när övriga etapper är utbyggda, kommer aktuell GC-väg att utgöra en länk i en attraktiv cykelled mellan Kungälv och Marstrand.
Påverkan på landskapsbilden/stadsbilden (siktlinjer, utblickar, landmärken etc.)			X	Påverkan gäller främst för de som rör sig längs bilvägen eller gång- och cykelvägen. Mest påtagligt är att den relativt smala vägen breddas där breddningen till större delen utgörs av ny GC-väg. På platser där bullerskydd uppförs blir förändringen som störst.
Kulturmiljö				Förslag är att förlägga GC-vägen på den gamla vägbanken, fornlämning L1959:3749. Innebär samordning med den i öster angränsande vägplanen vars framtagande har inletts. Möjligheten att flytta vägmärket (övrig kulturhistorisk lämning) till korsningen i samband med genomförandet av vägprojektet, bör undersökas.
Barriäreffekter			X	Förändring av rådande barriäreffekt bedöms bli betydande – i positiv riktning. Det gäller fotgängares och cyklisters ökade möjlighet att röra sig längs väg 168 samt att korsa vägen.
Ökat alstrande av avfall som ej återanvänds	X			
Ökad användning av icke förnyelsebar energi	X			
Uttömmande av någon ej förnyelsebar naturresurs (grus- och bergtäkter, dricksvatten etc.)			X	
Ökad fordonstrafik/Ändrade trafikförhållanden			X	Gång- och cykeltrafik längs vägen kommer att öka väsentligt. Ökning av antalet bilar, jämfört med nollalternativet, förväntas bli mycket liten.
Effekter som strider mot långsiktiga centrala, regionala eller lokala miljömål	X			
Överskridna miljö kvalitets-normer (5 kap. MB)	X			
Buller (ökning av nuvarande ljudnivå eller överskridna riktvärden)			X	Med föreslagna bullerskärmar beräknas 52 hus (jämfört med 73 i nollalternativet) överstiga dygnsekivalent 55 dBA utomhus vid fasaden. Reduceringen av antalet bullerstörda hus jämfört med nollalternativet beror delvis på att skyltad hastighet kommer att sänkas permanent (året runt) till 50 km/h på den centrala sträckan. Planen medför alltså en förbättring.
Förändrade ljusförhållanden (bländande ljussken, skuggningar etc.)	X			
Obehaglig lukt	X			
Risker för människors säkerhet			X	Risker för människors säkerhet kommer att minska.
Påverkan på den sociala miljön (befolkningssammansättning, delaktighet, jämställdhet, trygghet etc.)			X	Tryggheten ökar och den sociala umgänget gynnas till följd av förbättrade kommunikationsmöjligheter för gång- och cykeltrafikanter inom Tjuvkil.
Behov av följdinvesteringar (infrastruktur, vägar, VA, energi etc.)	X			



**KUNGÄLV  
KOMMUN**

## Undersökning

om betydande miljöpåverkan

**Detaljplan för VÄG 168 GENOM  
TJUVKIL**  
Kungälv kommun

KS15/2077

Sida 5 av  
11

Erik Liedner

Datum  
2020-02-04

## 5 Ställningstagande

	Nej	Ja	Kommentar
Platsens förutsättningar är sådana att en strategisk miljöbedömning krävs.	X		Kommunen gör en samlad bedömning att genomförandet av den aktuella detaljplanen inte antas medföra en betydande miljöpåverkan. Detta med hänsyn till detaljplanens förutsättningar och dess påverkan på människors hälsa, miljö och hushållning av mark och vatten.
Planens karakteristiska egenskaper ställer krav på att genomföra en strategisk miljöbedömning	X		
Ett genomförande av planen innebär negativa effekter som kan vara betydande	X		
Ett genomförande av planen innebär negativa effekter som var för sig är begränsade, men som tillsammans kan vara betydande	X		
	Nej	Ja	Kommentar
Ett genomförande av planen innebär en betydande miljöpåverkan	X		
Ett genomförande av planen kan innebära risk för påverkan på miljön eller människors hälsa.	X		
Följande frågor behöver studeras vidare i planarbetet			<ul style="list-style-type: none"> <li>• Bullerreducering för boende</li> <li>• Utformning/gestaltning av bullerskydd</li> <li>• Hänsyn till murar, t ex genom flytt av mur</li> <li>• Möjligheten att flytta vägmärket (övrig kulturhistorisk lämning, RAÄ Lycke 116:1) till korsningen i samband med genomförandet av vägprojektet.</li> <li>• Möjligheten att förlägga GC-vägen på den gamla vägbanken, fornlämning L1959:3749.</li> </ul>

## 6 Underlag för undersökningen

Bedömningen ovan grundar sig på Trafikverkets samrådsunderlag inklusive utredningar som Trafikverket tagit fram. Fältbesök har utförts.





**KUNGÄLVS  
KOMMUN**

## Undersökning

om betydande miljöpåverkan

**Detaljplan för VÄG 168 GENOM  
TJUVKIL**  
Kungälv kommun

KS15/2077

Sida **6** av  
**11**

Erik Liedner

Datum  
2020-02-04

## 7 Medverkande tjänstemän

Erik Liedner, Planenheten

Fredrik Horn, Miljöenheten





**KUNGÄLVS  
KOMMUN**

# Undersökning

om betydande miljöpåverkan

**Detaljplan för VÄG 168 GENOM  
TJUVKIL**  
Kungälv kommun

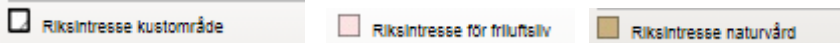
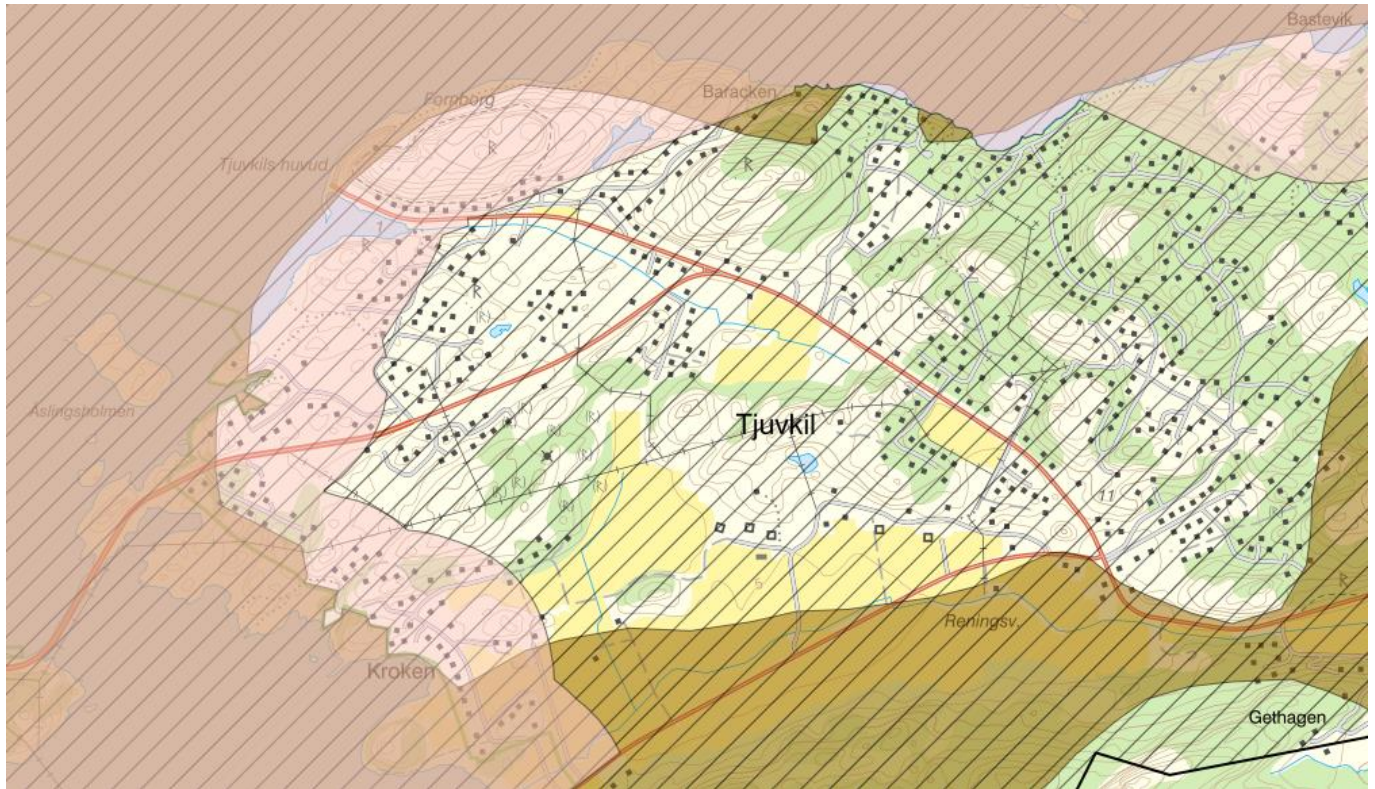
KS15/2077

Sida 7 av  
**11**

Erik Liedner

Datum  
2020-02-04

## Bilaga Kartor



Figur 1. Röda streck utgör östlig respektive västlig gräns för detaljplanen.





**KUNGÄLV  
KOMMUN**

# Undersökning

om betydande miljöpåverkan

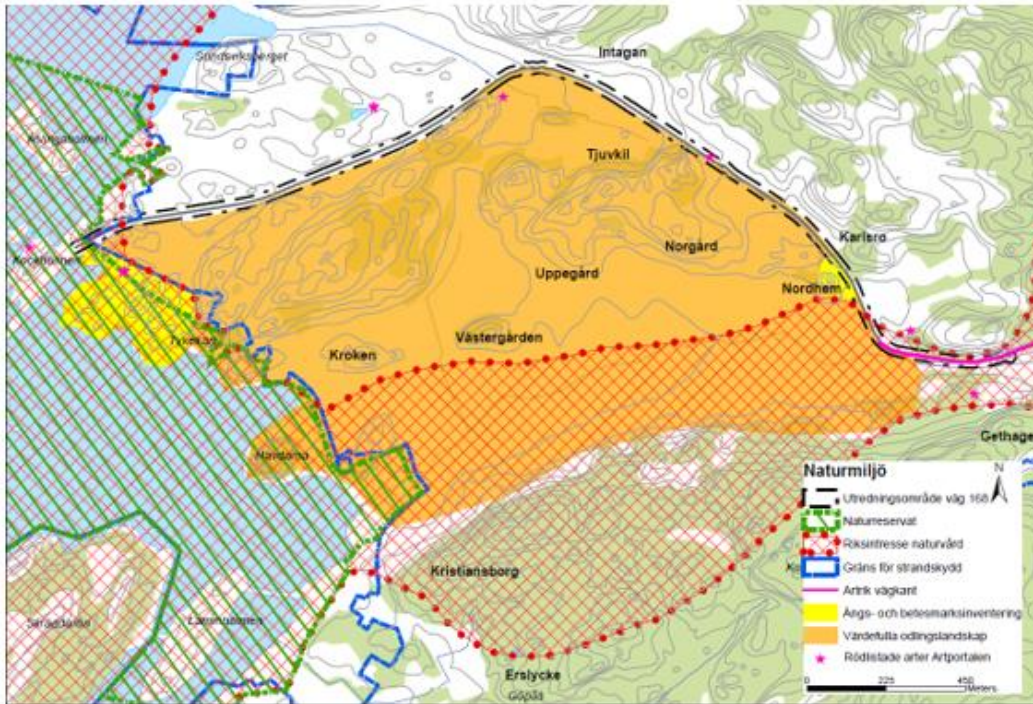
**Detaljplan för VÄG 168 GENOM  
TJUVKIL**  
Kungälv kommun

KS15/2077

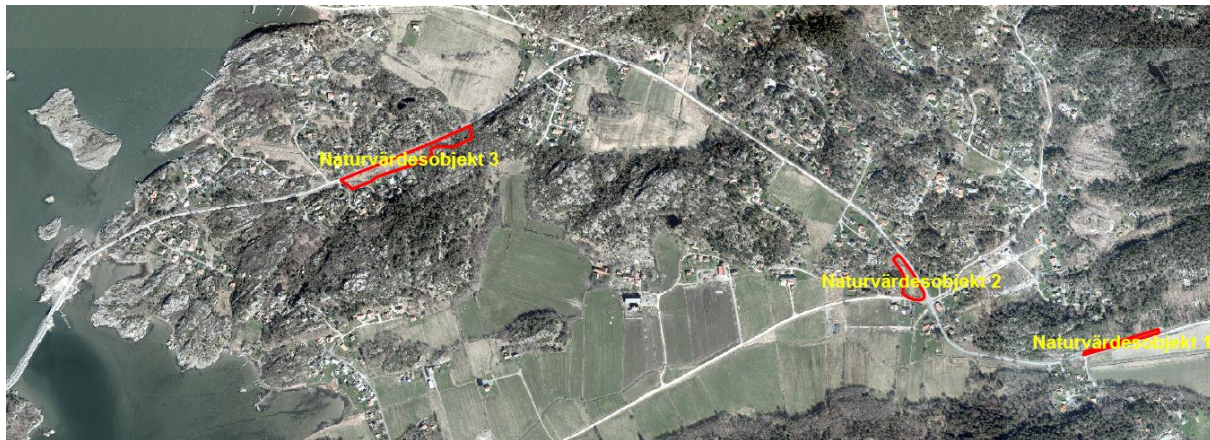
Sida 8 av  
11

Erik Liedner

Datum  
2020-02-04



Figur 2. Naturmiljöintressen i området längs aktuell vägsträcka.



Figur 3. Områden med naturvärde längs väg 168 enligt Pro Natura 2016. Samtliga områden har naturvärdesklass 4.





**KUNGÄLV  
KOMMUN**

# Undersökning

om betydande miljöpåverkan

**Detaljplan för VÄG 168 GENOM  
TJUVKIL**  
Kungälv kommun

KS15/2077

Sida 9 av  
**11**

Erik Liedner

Datum  
2020-02-04



Figur 4 Objekt som omfattas av det generella biotopskyddet.



Figur 5 Karta över rödlistade björnbär inom inventerat område längs väg 168.



Figur 6 Objekt i fornlämningsregistret. Blå prick är vägmärket i sten (L1968:196) och rött streck markerar äldre färdväg (L1959:3749). Blått streck är planens östra gräns.