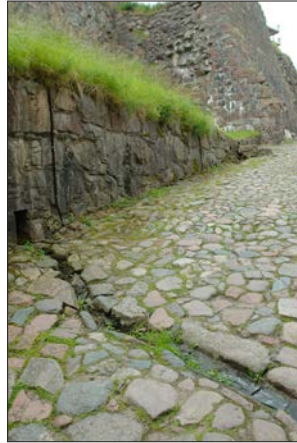


# Västra gatan i Kungälv - en fördjupad beskrivning av del i ett riksintresse



## *Kungälv - trästaden mellan de två fästningarna*



*En utredning utförd av Archidea på uppdrag av Kungälvs kommun 2013.*



# Innehållsförteckning

<i>Inledning</i> .....	3
<i>Bakgrund</i> .....	3
<i>Riksintresse - vad är det</i> .....	3
<i>Riksintresset i Kungälv's gamla stad</i> .....	4
<i>Lite kort om Kungälv's historia</i> .....	5
<i>Bebyggelsen tar form</i> .....	6
<i>Sammanfattning</i> .....	7
<i>Bebyggelsens karaktär</i> .....	8
<i>Bebyggelsemiljöns karaktärsdrag i stort</i> .....	8
<i>Bebyggelsemönster</i> .....	9
<i>Sammanfattning</i> .....	11
<i>Kulturhistoriska, arkitektoniska och upplevelse- mässiga kvaliteter</i> .....	12
<i>Stadsentréerna</i> .....	12
<i>Bebyggelsemiljön vid Gamla Torget och Västra gatan</i> .....	12
<i>Passager och obebyggda tomter</i> .....	13
<i>Uthus</i> .....	13
<i>Trädgårdar, park- och grönområden</i> .....	13
<i>Sammanfattning</i> .....	13
<i>Vyer och siktlinjer</i> .....	14
<i>Analys med kritiska punkter</i> .....	18
<i>Kungälv's historia</i> .....	18
<i>Del 1 Västra gatan och Gamla torget</i> .....	18
<i>Sammanfattning Del 1</i> .....	19
<i>Del 2 Västra gatan inom affärsstråket</i> .....	21
<i>Sammanfattning Del 2</i> .....	21
<i>Kritiska punkter Västra gatan</i> .....	22



## Inledning

Archidea har fått i uppdrag av Kungälv kommun att göra en fördjupad beskrivning av riksintresset kring Västra gatan. Uppdraget innebär att beskriva riksintresset inför planering av stadens centrumutveckling.

Beskrivningen skall vara tydlig och konkret och utgå från byggelsemiljöns kulturhistoriska kvaliteter, historiska dimensioner och upplevelsemässiga värden. Utgångspunkten skall vara att riksintresset är en resurs för Kungälv och stadens utveckling utifrån de kvaliteter som miljön besitter.

Den skall ge en samlad bild och karaktäristik av Västra gatans arkitektoniska, kulturhistoriska och upplevelsemässiga kvaliteter i Kungälv stadsbildsmässiga sammanhang.

## Bakgrund

Västra gatan kring affärsstråket står inför möjligheten att exploatera flera av tomterna och kommunen efterfrågar ett stöd i det fysiska planeringsarbetet som förtydligar riksintressets innehåll.



## Riksintresse - vad är det

*”Områden som är av nationell betydelse för olika samhällsintressen, till exempel jord- och skogsbruk, rennäring och yrkesfiske, råvaruutvinning, energiutvinning, vattenförsörjning, natur- och kulturmiljövård samt friluftsliv, kan pekas ut som områden av riksintresse enligt 3 kap. 6 § miljöbalken.”*

Ur Riksantikvarieämbetets hemsida.

Under början av 1970-talet avsattes större opåverkade områden som skulle undantas från expropriationer. Ett urval gjordes som senare lyftes in i Naturresurslagen och Miljöbalken. Riksintressena har varit omdebatterade under senare år inom kulturmiljösektorn, kritik har riktats både mot såväl instrument som urval och beskrivningar. Det blev svårt att hantera att staten pekade ut områden som kommunerna skulle hantera i sin planering. Ett definitionsproblem ligger i lagtextens lydelse att riksintressen skall skyddas mot ”påtaglig skada” - när är skadan påtaglig?

Riksantikvarieämbetet bedriver sedan 2012 ett projekt under namnet Kulturmiljövårdens riksintressen med syfte att förbättra förutsättningarna för en utveckling av landskapets kulturmiljövärden. Projektet skall bidra till en mer ändamålsenlig hantering av kulturmiljövårdens riksintressen.

Utdrag ur ”Kulturmiljövårdens riksintressen - i allas intresse”, utgiven av Riksantikvarieämbetet:

*En riksintressant kulturmiljö är ett område där landskapet är så präglad av sin historia att kulturmiljön utgör en av platsens stora tillgångar. I dessa miljöer väger de kulturhistoriska värdena därför särskilt tungt vid en avvägning mellan olika intressen. Här ska kulturmiljön vara både tongivande och en inspiration vid förändringar.*

*De riksintressanta kulturmiljöerna är varken stoppområden eller reservat. Projektet Kulturmiljövårdens riksintresse vill verka för en lösningsorienterad planering där platsens värden och potential tillvaratas på bästa sätt. Då kan riksintressena fungera som resurser för en hållbar utveckling och som förebilder för en god hantering av hela vårt landskap.*

*Projektet Kulturmiljövårdens riksintressen vill främja en samhällsutveckling som adderar nya värden utan att radera de historiska sambanden. Miljöernas värden och potential för en hållbar utveckling behöver återkommande beskrivas, tolkas och analyseras så att förändringar sätts in i ett långsiktigt sammanhang. Då kan det förflutna göras meningsfullt och lösningar identifieras som håller över tid.*



Foton ur Föreningen Kungälv's Musei Vänners arkiv. Kungälv vid början av 1900-talet.



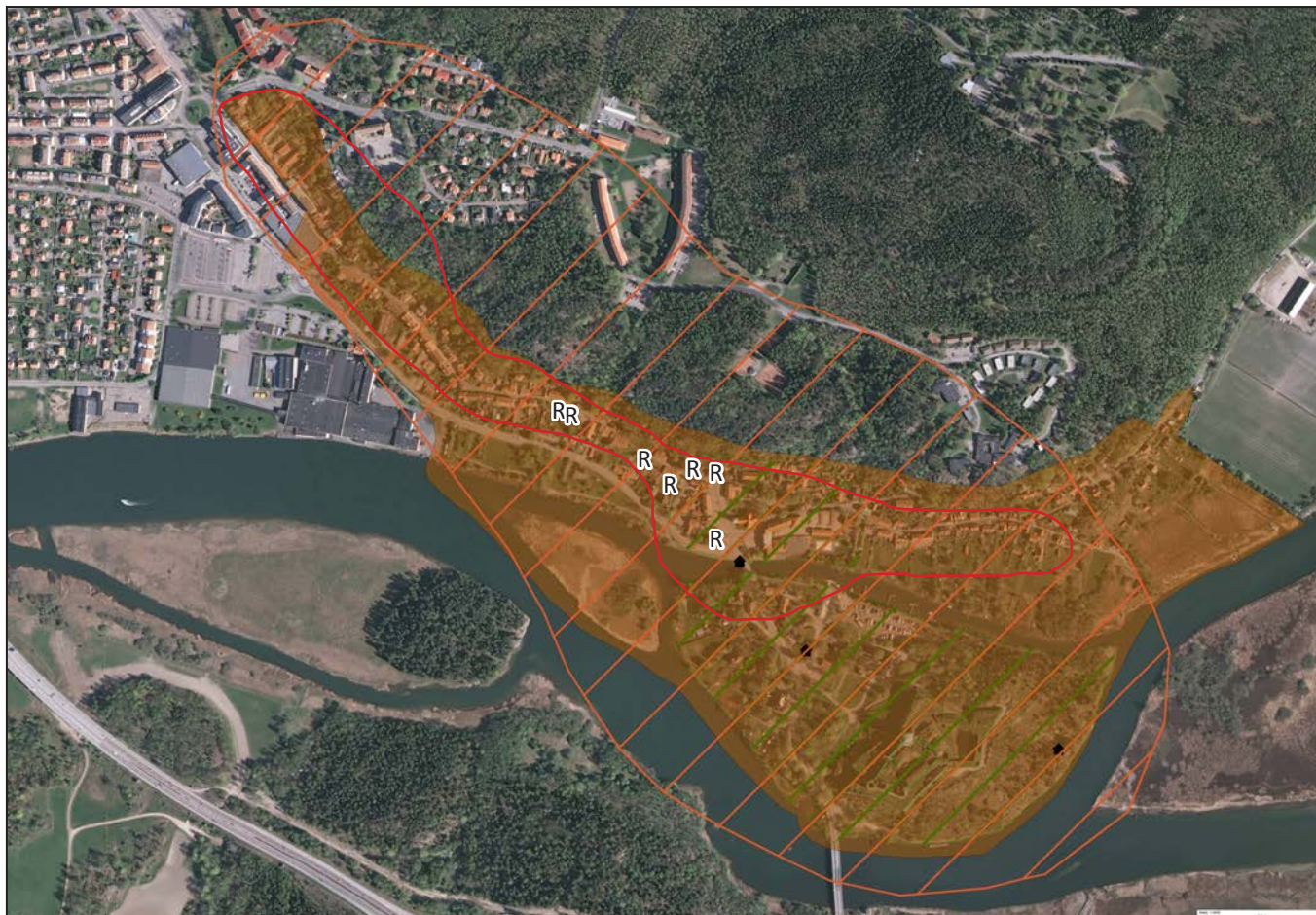
## Riksintresset Kungälv's gamla stad

Bebyggelsen och tomtindelningen på Västra gatan utgör ett område av riksintresse för kulurmiljövården och är redovisat i Kungälv's kulurmiljöprogram. Här följer Länsstyrelsens motivering:

*"Fästningsholmen med Bohus fästning, den gamla prästgården och ett av de tidigare lägena för Kungälv's stad. Den vid 1600-talets mitt flyttade staden med planmönster av "långgatstyp" utmed den gamla landsvägen på landremsan mellan Nordre älv och Fontinbergets kant. Gatunätet, uppbyggt kring Östra och Västra Gatan och enstaka gränder. Torget med kyrka, rådhus och representativa byggnader. Tomtindelningen och bebyggelsemönstret med huvudsakligen slutna trähusbebyggelse utmed Västra Gatan och friliggande hus vid Östra Gatan, men också obebyggda trädgårdstomter. Uthusbyggnader och inslag av grönska i stadsbilden. Den visuella kontakten med Nordre älv, Fontinberget och Fästningsholmen."*

Beskrivningen av riksintresset Kungälv's gamla stad, som citeras här ovan, är mycket kortfattad och inte anpassad för kommunens utvecklingsarbete. Beskrivningen av vad riksintresset innebär vid ett konkret bevarande- och utvecklingsarbete av Kungälv's innerstad behöver konkretiseras. Riksintresset är en resurs och inget som skall stoppa utvecklingen. Kungälv's kulturhistoriska miljö innebär en fantastisk möjlighet för att öka attraktionskraften för besökare och handel – det är en unik innerstad!

Denna utredning skall ge en samlad bild och karaktäristik av Västra gatans arkitektoniska, kulturhistoriska och upplevelsemässiga kvaliteter. Genom att lyfta fram de unika, upplevelsemässiga värden som finns här idag kan man ge förutsättningar för att förstärka, utveckla och vårda dem. Det är av stor vikt särskilt vid exploatering och fysiska förändringsarbeten i staden eftersom ingreppen direkt kommer att påverka upplevelsen av miljön. Vad har man att förhålla sig till? Hur ser bebyggelsemönstret ut, vilka material, volymer och arkitekturstilar särskiljer de övriga byggnaderna? Hur ser stråk och siktlinjer ut, vilka är stadens landmärken? Vad är karaktäristiskt för Västra gatan?



**R**  
Byggnadsminnesförklarade byggnader på Västra gatan

Bruna streckade linjer.....geografisk gräns för "riksintresse för kulurmiljövård"  
Brun heltäckande markering.....ingår i kommunens kulurmiljöprogram  
Gröna linjer.....fornminne  
Röd markering.....geografisk gräns för den del rapporten omfattar

### Upplägg

Rapporten inleds med en historisk och nulägesbeskrivning av riksintresset. Därefter har en analysdel arbetats fram där ett antal "kritiska punkter" sammanfattar de viktigaste aspekterna och kvaliteterna. Beskrivningarna kommer koncentreras

sig till området mellan Gamla torget och Västra gatans sträckning fram till Västra Tullen, se röd markering på kartan.

## Lite kort om Kungälvs historia

Kungälvs stads historia indelas i tre större skeden; det gamla Kongahälla, Ny Kongelf vid fästningen och den nuvarande staden Kungälv på fastlandet.

Kongahälla låg ursprungligen 3 km längre västerut utefter Nordre älv, ca 4 km sydväst om nuvarande Kungälv. Under medeltiden tillhörde staden Norge. Det äldsta kända belegget på namnet Kongahälla kommer från den engelske munken och historieskrivaren Ordericus Vitalis i mitten av 1130-talet. Han skriver om Coneghella i en förteckning över norska städer. Som kungsgård – alltså en gård där kungen hade sitt förfogande att under sina resor kunna bo och försörja sig och sitt följe – fungerade Kongahälla troligen redan från 900-talet. Kungsgårdar fanns det på olika orter i landet.

Enligt Snorre Sturlasson (ca 1179 – 1241), en isländsk hövding och författare, var Kongahälla platsen för trekungamötet år 1101. De tre nordiska kungarna slöt då ett fredsavtal, och efter det gjorde kung Sigurd Jorsalafarare (Sigurd Magnusson, (ca 1090-1130) staden till en av Norges främsta. Enligt Sturlasson lät kung Sigurd uppföra en kastal, dvs fästning, där en kungsgård och kyrka uppfördes. Fästningen var placerad vid Nordre Älv, några km väster om dagens Kungälv och här uppstod den första staden – Kongahälla.

Stadens politiska och ekonomiska betydelse minskade sedan succesivt, dels på grund av att handelsvägarna lades om dels troligen när Marstrand anlades.

Namnet Kongälv, senare Kungälv, förekommer först omkring år 1500.

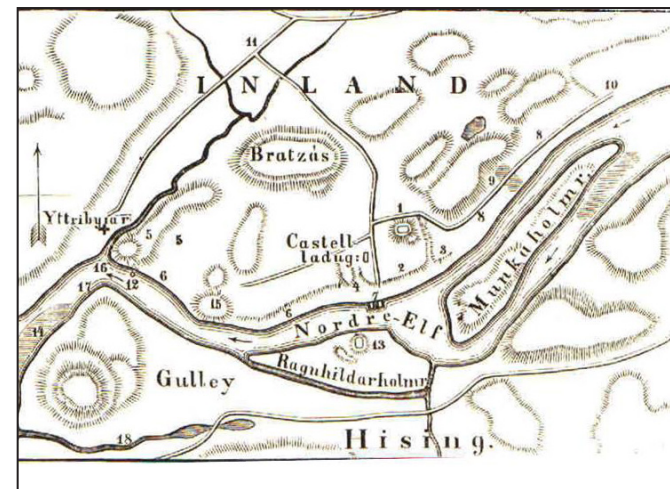
1612 var slutet för staden då den brändes ner av svenskarna. Christian IV beordrade att en ny stad - Ny Kongelf - skulle byggas nedanför Bohus fästning. Staden låg nu således på Fästningsholmen. Fästningen förstärktes och utvidgades. Invånarna erbjöds donationsjord som ersättning för mark; på Komarken, Gamla och Nya gårdet och Fontins utmark anlades då odlings- och betesmark. Några byggnader uppfördes under mitten av 1600-talet vid Västra Gatan, bl a stadens fängelse vars murar till källarvalv finns kvar på nr 3. Under

Hannibalsfejden år 1645 brändes Ny Kongelf ner av svenskarna.

Vid freden i Roskilde 1658 blev Kungälv svenskt. 1676 brändes staden ner på nytt av danskarna och förbud utfärdades mot att återuppbygga den. Redan före den branden hade en viss bebyggelse uppförts på den norra sidan av Nordre älv och efter branden flyttade staden dit och Kungälv uppstod.

Sedan tidigare fanns här stadens åkerjordar och betesmarker. De nya husen uppfördes mellan älven och Fontinberget, längs den väg som ledde till utmarkerna.

Vid mitten av 1700-talet fick Kungälv ett uppsving tack vare fiskets uppblomstring i Bohuslän.

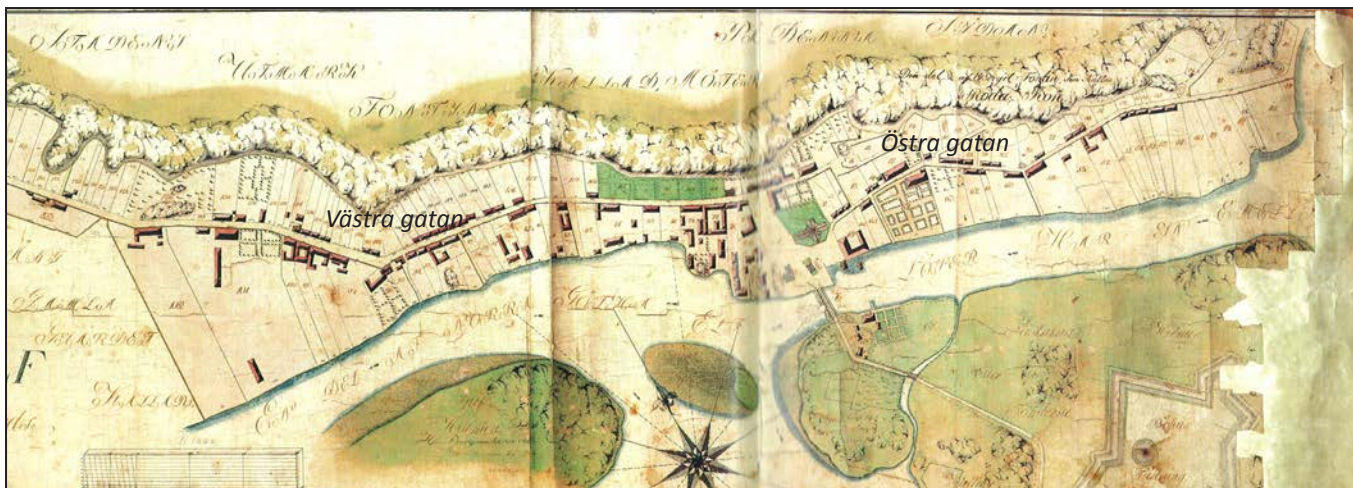


Gamla Kongahälla som kung Sigurd Jorsalafarare grundade på 1100-talet. Här syns bl a klosterkullen, bryggor, gräns mellan Kungälvs utmarker och Kastellegårdens ägor, Västra och Östra Porten samt Nyklagaborgs slott vid Ragnhildsholmen. Karta från KMV's hemsida.



Karta från 1696 upprättad av lantmätare Erik Kuus. Inga byggnader finns inritade på kartan förutom kyrkan, kyrkoherdebo-staden, skolan, hospitalet och en smedja. Markeringen av tomterna visar hur byggnaderna spridit sig längs Västra och Östra gatan.

Karta tagen ur Kungälv tar form - stadens bebyggelsemönster



Karta från 1799 upprättad av lantmätare Pehr Hallberger. En brand hade ödelagt flera fastigheter på Västra gatan 1796 och en ny karta ritades som fungerade som underlag för brandförsäkringsärenden. Staden har inte vuxit sedan 1696. Här är byggnaderna inritade och trädgårdarna framgår genom trädmarkeringar. Fästningsholmen delas fortfarande av vatten. Karta tagen ur Kungälv tar form - stadens bebyggelsemönster



Karta från 1876 av stadsingenjör Nordenswans. Staden håller sig fortfarande kring Västra och Östra gatan. Det är en detaljerad karta där byggnader, uthus och murar framkommer. Karta tagen ur Kungälv tar form - stadens bebyggelsemönster

### Bebyggelsen tar form

Dagens centrum karaktäriseras av stadsplanen från 1696 som upprättades av lantmätaren Erick Kuus. Troligen gjordes planen efter det att tomtindelningarna var klara vilket förklarar tomternas traditionella sträckningar på ömse sidor om genomfartsleden Västra Gatan.

Under åren 1796, 1836 och 1864 drabbades staden av större bränder, vid varje tillfälle brann ca 15 hus ner. Trähusen som står här idag bör därför i huvudsak vara uppförda i slutet av 1700-talet och början av 1800-talet. Genom att jämföra vissa byggnadsdelar såsom takstolar, liggtimmerväggar med knutar, dörrbeslag mm, kan man få fram ungefärliga dateringar.

På kartor från slutet av 1700-talet och 1876 finns den gamla tomtindelningen kvar, men med nya nummer. Den gäller än idag även efter det att kvartersindelning har gjorts med nya namn och nummer.

Ända fram till 1800-talet var jordbruk invånarnas huvudsakliga inkomstkälla. De hade ofta mindre ladugårdar och uthus på sina tomter inne i staden. Sommartid drevs kreaturen till

betesmarker på Komarken. På de terrasserade tomterna upp mot Fontin odlades frukt och bär. Senare under 1800-talet fick handeln med den omkringliggande landsbygden allt större betydelse.

Ända fram till sekelskiftet 1900 var Kungälvs bebyggda område i stort sett detsamma som vid tillkomsten av den nuvarande staden under senare delen av 1600-talet. Staden sträckte sig från Tullporten vid Västra gatans avslutning västerut till den tullport som kallades Marbergs port som låg där Östra gatan slutade vid älven.

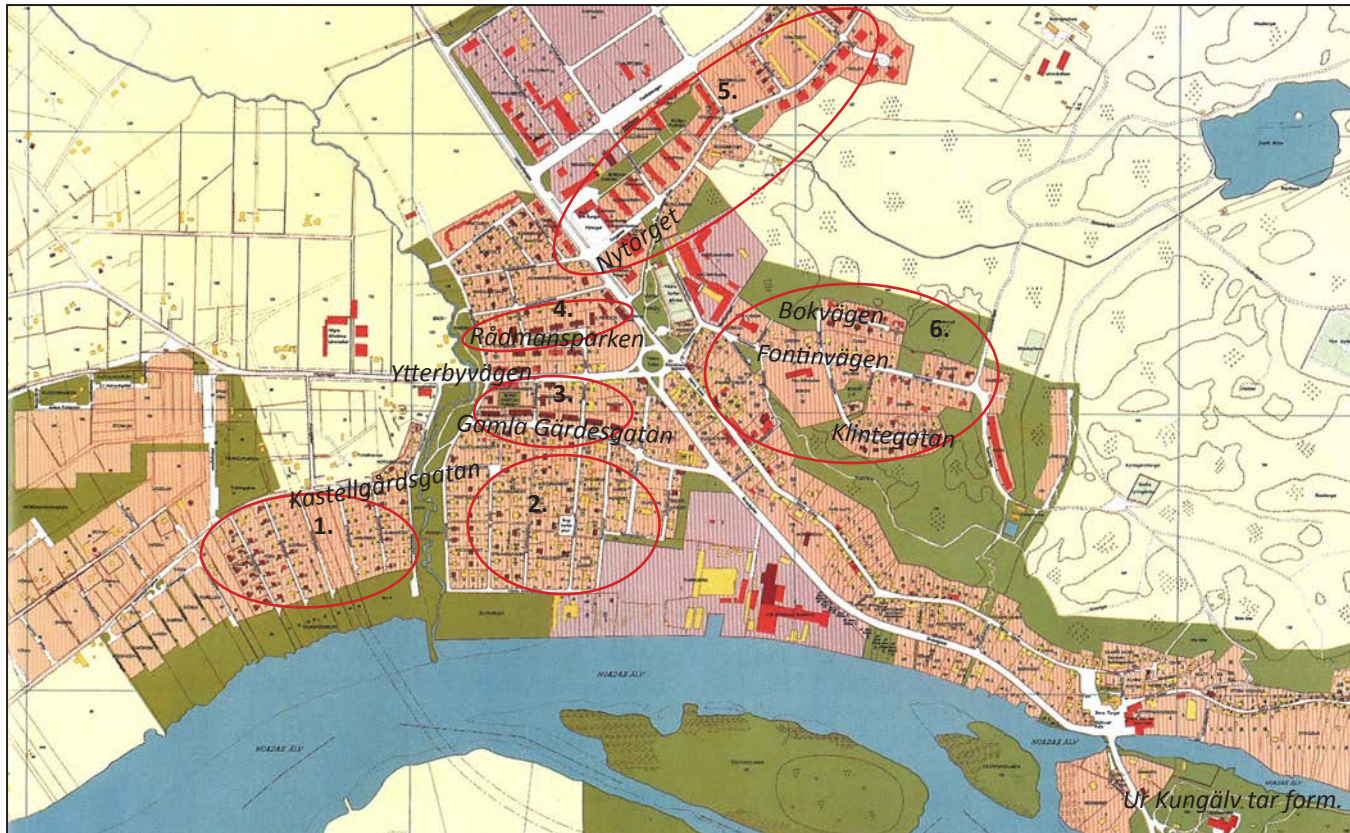
På 1870-talet etablerades Kungälv Glasbruk i staden och drygt tio år senare även Göteborgs Kexfabrik vilket medförde att Kungälv blev en industristad. ABC-fabrikerna etablerades 1909 vilket förstärkte den utvecklingen, trädgårdsodlingen förblev dock en viktig binäring fram till 1930-talet. Glasbruket och Kexfabriken låg lägligt vid vattnet som var den viktigaste transportleden till Göteborg. Järnvägen drogs aldrig genom Kungälv utan förlades längre västerut med Kungälvs Ytterby som stationsort.

På 1930-talet anlades en trädgårdsstad mellan dåvarande Trädgårdsgatan och Komarksbäcken. Villor av egnahemskaraktär uppfördes på relativt stora tomter. Området utvidgades succesivt norrut. Ytterbyvägen byggdes och blev Kungälvs nya affärgata. Butikerna kring Gamla Torget flyttade efterhand ut mot Västra Tullen där en trafikplats anlades.

I slutet av 1940-talet uppfördes en- och tvåfamiljshus väster om Komarksbäcken. Då började även bebyggelsen sprida sig upp för Fontinberget.



Komarken med jordbruksegnahem. Ur Kungälv tar form.



Karta från 1958 som visar hur staden växt

1. **Komarken** - kartan visar på den pågående utbyggnaden. På 1930-talet påbörjades trädgårdsstaden byggas här. Området expanderade mycket under 1960- och 70-talen med miljonprogrammet som förebild.
2. **Trädgårdsstaden** med villor av egnahemskaraktär.
3. På 1930-talet byggdes lamellhus på **Gamla Gärdesgatan**, bl a nr 24 som var det första flerfamiljshuset byggt i stadens regi.
4. **Kring Rådmansparken** byggdes i slutet av 1940-talet några lamellhus i tre våningar.
5. **Utbyggnaden av Nytorget** med radhus och flerbostadshus. Torget tillkom på 1950-talet som anslöt till Västra Tullen. Bebyggelsen var typisk för sin tid med lågmäld och småskalig bebyggelse, med butiker, serviceinrättningar och bostäder blandades.
6. **Fontinberget** - Villa- och flerbostadshusen på Fontinberget har tillkommit. I området växte tät granskog som fick röjas bort innan byggandet kunde påbörjas. De första husen placerades vid Fontinvägen och senare utvidgades villaområdet till Bokvägen och Klintevägen.

## Sammanfattning

- Det gamla medeltida Kongahälla är Kungälvs ursprung och låg ca 4 km sydväst om nuvarande Kungälv. Här trädfades nordens tre kungar år 1101. De slöt ett fredsavtal och Kongahälla blev norskt. En fästning uppfördes.
- 1612 brändes staden ner av svenskarna och kung Christian IV bodrade att en ny stad - Ny Kongelf - skulle byggas nedanför Bohus fästning. Staden brändes ner på nytt av svenskarna år 1645. 1658 tillföll staden Sverige.
- När staden åter brändes ner år 1676 av danskarna, flyttades staden för andra gången, nu till den norra sidan av Nordre älv där redan utmarkerna med odling och bete samt en viss bebyggelse fanns.
- 1696 års stadsplans tomtindelningar finns i stort kvar idag.
- Kungälv expanderade långsamt, det är först i slutet på 1800-talet och med industrialismens intåg som invånarantalet växte. Jordbruket och odling av frukt och bär var en viktig inkomstkälla fram till 1900-talets mitt.
- På 1930-talet började staden på ett tydligt sätt växa med en trädgårdsstad och bebyggelse upp på Fontinberget.



Gamla torget ca år 1900. Ur Kungälv tar form.

## Bebyggelsens karaktär

### Bebyggelsemiljöns karaktärsdrag i stort

Att Kungälv idag är en av Nordens mest välbevarade trästäder beror mycket på Västra och Östra gatans topografiska förutsättningar<sup>1</sup>. Det var inte möjligt att bygga ut på grund av brist på utrymme med Fontinberget, Nordre Älv och Göta älv. När Kungälv industrialiserades i slutet av 1800-talet ökade befolkningen liksom behovet av mark för nya bostäder och industrilokaler. Man fick söka sig till områdena väster om den gamla staden.

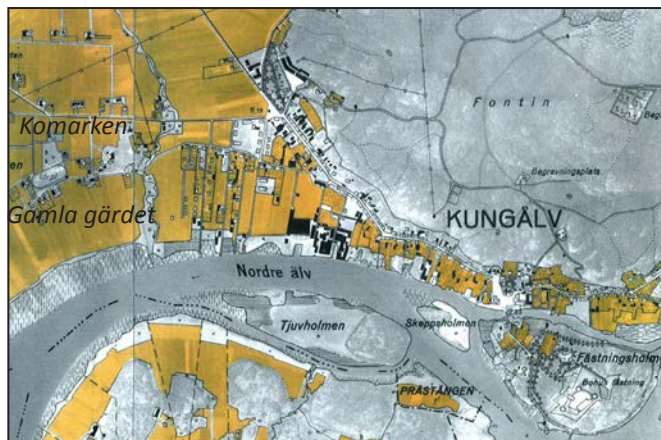
Västra och Östra gatan berördes således inte av expansionen, fastigheternas tomtgränser bevarades också. Husen var ofta placerade längs gränserna och fastighetsägarna hade ingen önskan om att ändra tomterna eftersom det skulle innebära att även husen måste flyttas.

### De gamla tomtgränserna

De karaktäristiska långsmala tomterna mellan Nordre älv och Västra respektive Östra gatan fanns kvar ända fram till mitten av 1950-talet då Strandgatan tillkom. Den nya gatan skar av tomterna vid Västra gatan från älven. Vid Östra gatan har dock de gamla gränserna behållits. Här finns de svagt slutande tomterna med sina båtplatser vid älven och visuella samband med Bohus fästning har bevarats. Även vid Västra Tullen och de centrala delar av Västra gatan som omdanats mycket på 1950- 70-talen är de långsmala tomterna bevarade upp mot Fontinberget.

Kungälvs frånvaro av rutnätsplan är unikt för en äldre svensk stad. Det rådande idealet för stadsplanering under 1600-talet med rutnätsmönster var inte möjligt att få plats med i området mellan Nordre älv och Fontinberget. Här talar man istället om en långgats-plan som har stora likheter med den som kan förekomma i medeltida städer. Staden började byggas ut i egentlig mening först på 1930-talet när trädgårdsstaden vid Gamla Gärdet uppfördes.

1 Kungälv tar form Stadens bebyggelsemönster, sid. 32



Karta från 1934 med svartmarkerade industribyggnader; Kungälv's Glasbruk, Kexfabriken och de senare tillkomna ABC-fabrikerna. I västra utkanten syns några av jordbruksegenheterna på Komarken. Karta tagen ur Kungälv tar form - stadens bebyggelsemönster



Göteborgs Kexfabrik etablerades 1888 i Kungälv. Ur Kungälv tar form



Kungälv's Glasbruk grundades 1875. Det och kexfabriken placerades vid älven som var den viktigaste transportleden till Göteborg. Ur Kungälv, det var en gång ett glasbruk...

### Småskalig bebyggelse

Karaktäristiskt för Kungälv är småskaliga byggnader med villor, småhus och relativt låga flerfamiljshus. De höga bostadshusen på Komarkens höjdrugg bryter mönstret, men de ligger utanför stadens centrum.

### Årsringar

Bebyggelsestrukturen i Kungälvs stad är ovanligt enhetlig och homogen i de olika områdena. När ny bebyggelse uppfördes var det oftast på obebyggd mark och den tidigare utmarken exploaterades efterhand. På så sätt finns det knappt något inslag av äldre bebyggelse i de nybyggda områdena. "Varje ny etapp i stadens utbyggnad kan tydligt avläsas som en årsring, ett område med homogent bebyggelsemönster." (Ur Kungälv tar form, sid. 35.)



Minnesstenen från trekungamötet år 1101.



## Bebyggelsemönster

### Fästningsholmen

1612 beordrade Christian IV om att anlägga den nya staden Ny Kongelf, som ersatte Kongahälla. Den skulle ligga på Fästningsholmen och anlades efter medeltida funktionella och enkla stadsplaneförebilder. 1834 byggdes den första bron mellan Fästningsholmen och den norra älvstranden – Högebro, dess södra brofäste finns fortfarande bevarat. Gamla Brogatan ledde tidigare fram till Högebro.

Den östra delen av ön domineras helt av fästningen. Närmare staden ligger ett område med offentliga byggnader, bl a det gamla lasarettet, turistbyrån (ditflyttade f d prästgården) och den f d folkskolan, numera vandrarhem.

På båda sidor om Gamla Brogatan ligger villor från främst början av 1900-talet. Åt Norde Älv omges de av stora, lummiga trädgårdar.



Fästningsholmen 1957. Ur Kungälv förr och nu.

### Östra gatan

Redan under 1600-talet när Ny Kongelf fortfarande låg på Fästningsholmen, fanns bostäder mellan Fontin och Nordre älv, alltså dagens Östra och Västra gatan. Vid jämförelse med 1696 års karta ser Östra gatans gatusträckning och tomtgränsindelning ut ungefär som idag. Plantypen som utvecklats för Östra och Västra gatan kan kallas för långgatsplan med en lång huvudgata med korta tvärgränder. Planmönstret är typiskt för en stad som utvecklats längs en smal landsväg eller när de topografiska förutsättningarna inte medgav något annat.

Karaktäristiskt för bebyggelsen på Östra gatan är de stora, långsmala tomterna åt söder som sluttar ner mot älvstranden samt de smala, mindre tomterna upp mot Fontin åt norr. På grund av höjdskillnaderna har husen mot Fontin terrasserats och byggts på höga socklar, husen mot Nordre älv ligger i gatunivå.

Östra gatan avslutas österut vid Östra Allmanningen, där troligen en brygga vid Göta älv har funnits. De flesta husen som finns idag är uppförda mellan sekelskiftet 1900 och 1930-talet. Husen är uppförda i trä och har en enhetlig utformning. På den södra sidan är husen vanligen större än på den norra, här finns också flera uthus bevarade. I några fall fungerar långsidan av ett uthus som tomtgräns. Andra sätt att markera tomtgränser kan vara genom diken, träd eller strängar av oklippt gräs.

I husen åt norr bodde ofta två familjer i varje hus, och några av husen har en bro mellan den andra våningen och bergsterrassen till ena familjens ingång. På bergets sluttning fanns odlingsterrasser för bär och frukt till försäljning, som i vissa fall finns kvar idag.

Husen är ofta placerade en bit in från gatan längs Östra gatans älvside, medan de är placerade nära intill gatan på bergssidan där tomterna är mindre. Till skillnad mot Västra gatan är de flesta husen fristående och området ger ett mindre stadsmässigt intryck än Västra gatan. Trafiken på Östra gatan har heller aldrig varit lika omfattande som på Västra gatan, som länge fungerade som riksväg.



Östra gatan.

## Västra gatan

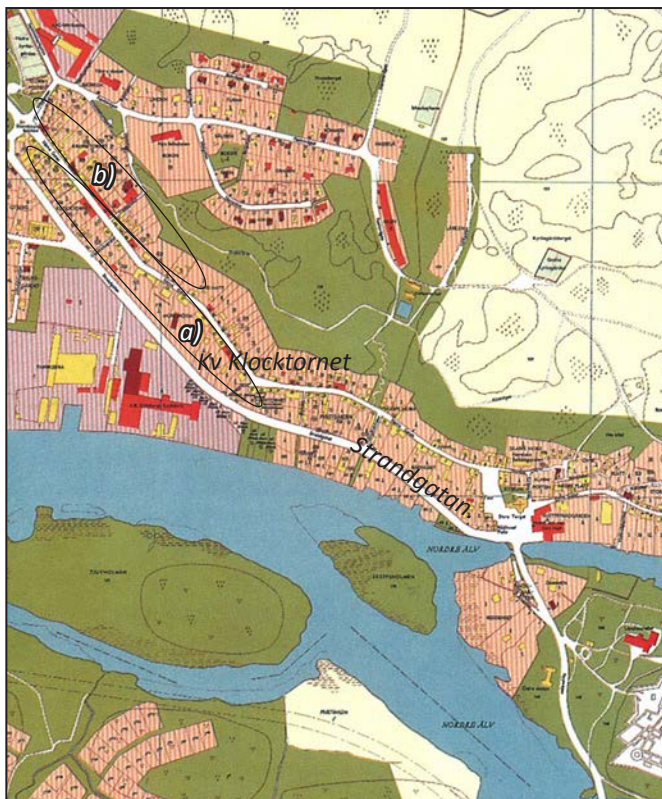
Bebyggelsen växte fram utmed den landsväg som funnits länge, enligt kartan från 1696 fanns det hus ända fram till Västra Tullen men det är osäkert om det är befintlig eller planerad bebyggelse. Från Gamla Torget upp till Glasbruksgränd är ett område där långsmala tomter löpte ner mot älven från gatans ena sida och på den andra sidan fanns tomter upp mot Fontin.

Fram till 1930-talet var gatusträckningen en del av Kungälv centrum där handel och stadens institutioner var belägna. När efterfrågan blev större fick centrum flytta längre västerut, mot Västra Tullen, för stadens expanderande behov.

1957 byggdes den nya Strandgatan vilket innebar att de gamla tomterna åt söder förlorade kontakten med älven - ett bebyggelsemönster som varit oförändrat sedan stadens tillkomst. Syftet med gatan var att avlasta Västra gatan, som var en del av riksväg 2 där all genomfartstrafik gick. Dåvarande stadsarkitekten Anders Lidvalls inlägg i debatten om en ny gata ger en bild av problematiken: "Biltrafiken fördärvat bostadsläget utefter Västra gatan, stadsdelen har på grund av biltrafiken avfolkats... med nuvarande förhållanden är bottenvåningarna i stor utsträckning obeboeliga, mindrevärdiga lokaler upptaga utrymmet, fastighetsägarnas intresse för underhållet minskar, moderniseringar utebli, den vackra och i många fall påkostade träarkitekturen förfaller och en begynnade förslumning inträder mot vilken även kulturellt medvetna husägare i längden stå maktlösa." (Ur Kungälv tar form, sid. 50.)

Strandgatan var ursprungligen tänkt att gå utmed älven men de dåliga grundförhållandena gjorde att den fick löpa längre in mot Västra gatan så att de gamla tomterna delades i två delar.

Husen längs Västra gatans första del (från Gamla torget) har många gemensamma drag med Östra gatan. Här ligger också gatans äldsta hus. På den norra sidan mot Fontin, står husen ofta på höga socklar och mot berget finns odlingsterrasser kvar. Mot Gamla torget blir tomterna allt brantare. Mot älven är husen större än på den norra sidan. Byggnaderna ligger mer tätt jämfört med Östra gatan vilket ger ett mer



Del av 1958 års karta som visar på stadens framväxt och den nya Strandgatan som tillkommit. Ur Kungälv tar form.



stadsmässigt intryck. Genom de små tvärgränderna mot Strandgatan och genom portar och öppningar i byggnader finns en visuell kontakt med älven. Karaktäristiskt är också gatans krökta dragning så att synfält och visuella upplevelser förändras.

Trähusen är välhållna och flera är byggnadsminnesförklarade. De är ofta utförda med omsorgsfullt snickrade detaljer och ansenliga taksprång ut i gatan. Senare uppförda byggnader har ofta ersatt nedbrunna, äldre hus. Här finns fortfarande några obebyggda tomter som tidigare varit trädgårds- eller odlingslotter, ofta fungerar de som parkering idag.

Från Glasbruksgränd och Västra gatan fram till Västra Tullen, förändras karaktären. Nu befinner man sig inom centrumområdet och de flesta hus har affärer i gatuplanet och lägenheter på våningarna ovanför. Här finns också hela affärsbyggnader uppförda. 1864 brann flera av byggnaderna i närheten av Västra Tullen ner och ersattes av nya hus och gatan breddades.

I slutet av 1800-talet var Västra gatans östra del fram till Västra Tullen helt bebyggd, under efterkrigstiden revs flera av trähusen och ersattes med nya byggnader. Mot kvarteret Klocktornet *a)* (se kartan) sanerades och revs omfattande delar av bebyggelsen och fick ett helt nytt utseende på 1950-70-talen. Den ursprungliga gårdsbebyggelsen utmed tomtragrensarna åt norr *b)* är dock till stor del bevarad.





Västra gatan på 1940-talet med den trafikerade rikstsvåan.  
Ur: Kungälv förr och nu.



Husen ligger tätt intill Västra gatans krökta sträckning.



## Sammanfattning

- Kungälv är idag en av Nordens mest välbevarade trästäder där Västra och Östra gatan samt Gamla torget utgör de viktigaste inslagen.
- Den långsmala tomtindelningen finns kvar. Den nya Strandvägen kom att bryta av tomterna på Västra gatan ner mot älven.
- Trädgårdarna utmed Västra gatan har alltid varit betydelsefulla för upplevelsen av miljön.
- Kungälvs bebyggelse är indelad i tydliga årsringar så att stadens utveckling och historia kan följas i byggnadernas arkitekturstil, vilket är ovanligt.
- Kungälv har en långgatsplan - byggnaderna följer huvudgatans organiska form.
- Bebyggelsen längs Västra och Östra gatan växte fram utmed den landsväg som funnits länge, enligt kartan från 1696 fanns det hus ända fram till Västra Tullen.
- Karaktäristiskt för bebyggelsen på Östra gatan är de stora, långsmala tomterna åt söder som sluttar ner mot älvstranden samt de smala, mindre tomterna upp mot Fontin åt norr. Området ger ett mindre stadsmässigt intryck än Västra gatan.
- Längs Västra gatans första del (från Gamla torget) ligger områdets äldsta hus. Trähusen är välhållna och flera är byggnadsminnesförklarade.
- Inom centrumområdet har de flesta hus affärer i gatuplanet och lägenheter på våningarna ovanför. Här finns också hela affärsbyggnader uppförda. Omfattande delar av bebyggelsen revs och fick ett helt nytt utseende på 1950- 70-talen. Den ursprungliga gårdsbebyggelsen utmed tomtgränserna åt kvarteret Krabbetornet är dock till stor del bevarad.

# Kulturhistoriska, arkitektoniska och upplevelsemässiga kvaliteter

## Stadsentréerna

Gamla torget och Västra gatans inledning karaktäriseras av en mycket välbevarad och småskalig trähusbebyggelse med kyrkan som ett landmärke vid den öppna platsen. Från E6:an söderifrån leds man in över bron, förbi fästningen som från långt håll markerar stadens placering. Denna entré måste anses vara en av Sveriges vackraste! Vägen passerar fästningen och leder sedan vidare till Strandgatan åt vänster eller rakt fram över älven till Gamla torget. Platsen är öppen och förvånansvärt tom på verksamheter, butiker och människor. Bebyggelsen är uppförd mellan 1700-1920-talet, i söder ligger konferenshotellet Fars Hatt från 1956 (som uppfördes efter att Stadsköllarens brann ner) som är en av de senare tillkomna byggnaderna.

Från Västra Tullen är entrén mot Västra gatan av en annan karaktär, en mer stadsmässig med arkitektur präglad från

Västra Tullen



## Bebyggelsemiljön vid Torget och Västra gatan

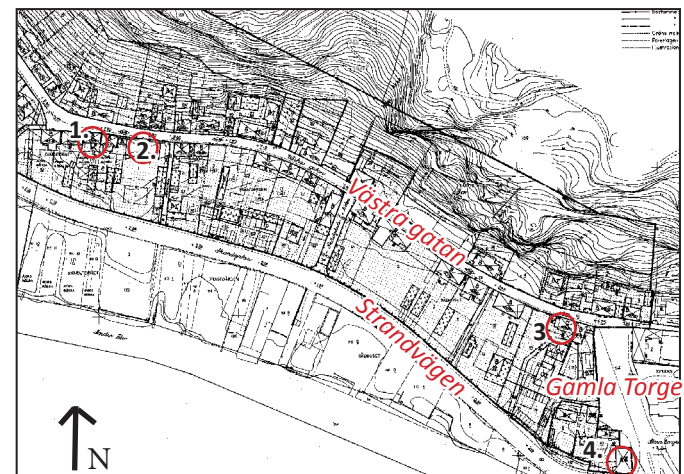
Trähusarkitekturen vid Gamla torget och längs med Västra gatan består dels av bebyggelsen från 1700-talet som har ett enkelt, lätt och väl avvägt uttryck. Fasaderna är dekorerade med utskjutande avskalade pilastrar längs fasaden och vackra spegeldörrar. Trähusen uppförda senare, kring mitten och slutet av 1800-talet samt 1900-talets början, har ofta en mer omsorgsfullt utsmyckad stil med snidade takfötter, vindski-

vor, fönsteromfattningar mm.

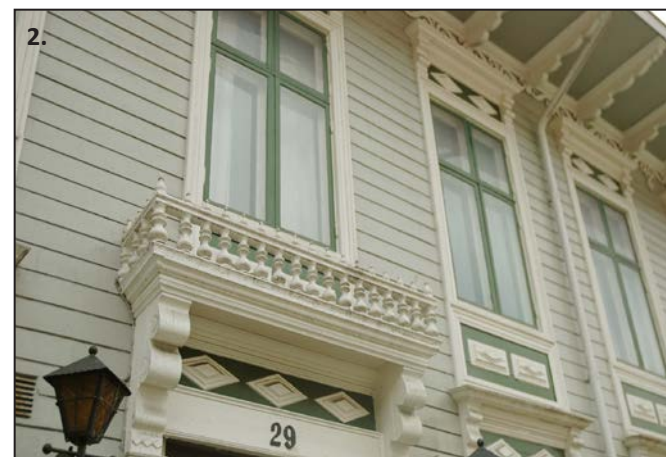
Husen är uppförda i två – två och en halv våningar. Taken längs Västra gatan är i allmänhet sadeltak lagt med rött enkupigt tegel. Träfasaderna består av ljusst målade locklistpaneler och många hus har sina spröjsade träfönster bevarade. Takfötterna är ofta utstickande och profilerade. Flera fasader är mycket omsorgsfullt dekorerade med vackra snickerier i fönsteromfattningar, portalomfattningar, pilastrar och kapital mm. Åt söder mot sluttningen ner mot älven, har husen en låg sockel eller ingen sockel alls, medan mot norr och berget ligger ofta husen en bit in från gatan, på höga murade och/eller putsade socklar.

Husen ligger tätt intill den krökta gatan vilket ger ett ombonat intryck när man rör sig fram på gatan. Här finns också öppningar med obebyggda tomter och passager ner mot älven med nya vyer och varierande synfält. Det är en välbevarad stadsmiljö med småskalig bebyggelse, murar och grönska. Här följer exempel på trähusarkitektur:

1. "Pottmakarhuset", troligen 1700-tal. Pilastrar och tydlig takfot, enkelt men omsorgsfulla detaljer. Huset är idag i behov av renovering. *Västra gatan 33.*
2. Detalj av "Boysens köpmanshus" från 1867 med mycket omsorgsfull dekoration och utmärkande takfot. *Västra gatan 29.*
3. Missionsförsamlingens hus, uppfört i början av 1900-talet. *Västra gatan 3.*
4. Rådhuset nr 4, uppfört i slutet av 1700-talet.



Kommunens fastighetskarta





3.

Gamla Torget 1.

### Centrum

Arkitekturen är mer varierad efter Glasbruksgränd a), gatan som leder från Västra gatan och utgör en fysisk gräns mellan "det gamla Västra gatan" och "centrumdelen" av Västra gatan. Detta är affärsgatan som påverkats mycket av 1960- och 70-talets rivningsvåg och bebyggelse. Arkitekturen från denna tid utgörs av byggnader i 2-3 våningar med uppglasade, putsade fasader ofta med byggnadselement utförda i koppar. Andra vanligt förekommande material är korrugerad plåt i balkonger samt mer moderna material i tilläggsmaterial på fasaderna. Taken är ofta brutna, plåtinklädda takfönster förekommer. Den bevarade äldre trähusbebyggelsen åt norr med gårdsöppningar, ursprunglig markläggning och gårdstomterna med uthus utgör historiska inslag.

### Passager och obebyggda tomter

Både längs Östra och Västra gatan finns öppningar mellan husen med vyer ner mot älven eller upp mot terrasserna och odlingstomterna på Fontin. Många passager är stängda med lägre grindar, där det fortfarande är möjligt att ha den visuella kopplingen till vattnet och berget, men på flera ställen finns idag också höga plank.

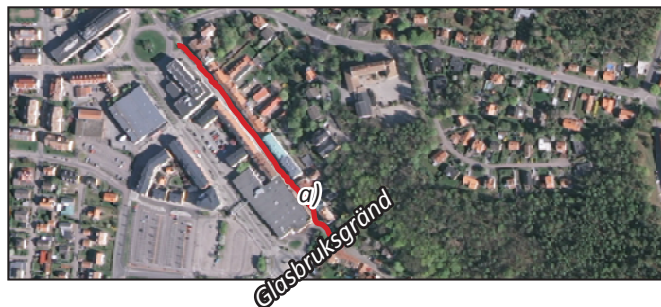
Mellan husen finns platser som är obebyggda, de har tidigare varit trädgårds- och odlingslotter för intilliggande fastigheter. De fungerar ofta som parkering idag.

### Uthus

Uthus, förråd och lador är en mycket viktig del av bebyggelsemiljöns historia. De berättar om tidigare livsstil och förutsättningar och har ett stort upplevelsevärde. De ligger relativt tätt placerade intill huvudbyggnaden längs med Västra gatans södra och norra del. Innan Strandvägen tillkom så låg de placerade längre ner mot älven. Även på Östra gatan finns flera uthus och några lador.

### Trädgårdar, parker och grönområden

Västra Gatan har genom århundradena behållit den ålderdomliga prägel med de långsmala tomterna mellan älven och Fontinberget. Tomterna var på många ställen endast bebyggda på gatans södra sida (mot älven) medan den norra sidan mot berget lämnats som trädgård. Detta gav Västra Gatan en karaktär av trädgårdsgata som skiljer den från många andra äldre småstadsgator, där husen oftast ligger tätt utmed gatans båda sidor. Flera äldre beskrivningar av Västra Gatan framhåller just trädgårdarna utmed gatan som en särskild sevärhet.



Uthusen är hotade på grund av brist på underhåll eller underhåll med fel material, t ex takläggningmaterial, fönstertyper, panel eller kulör.

### Sammanfattning

- Gamla torget och Västra gatans inledning karaktäriseras av en mycket välbevarad och småskalig trähusbebyggelse med kyrkan som ett landmärke vid den öppna platsen. Husen är rika på dekorativa element och originaldetaljer.
- Gatans oregelbundenhet och organiskt framväxta karaktär ger nya och omväxlande vyer och varierande synfält.
- Öppningar mellan husen och obebyggda tomter ger vyer ner mot älven och upp mot Fontinberget.
- Västra gatan innan affärsstråket har bevarat sin karaktär som trädgårdsgata.
- Västra gatan inom det centrala affärsstråket har en mer varierad arkitektur med 1950- 70-tals hus uppblandad med 1800- och tidig 1900-tals arkitektur.



Det finns flera öppna platser i den annars slutna trähusbebyggelsen. Det kan vara hus som brunnit ner eller ytor som använts för odlig.



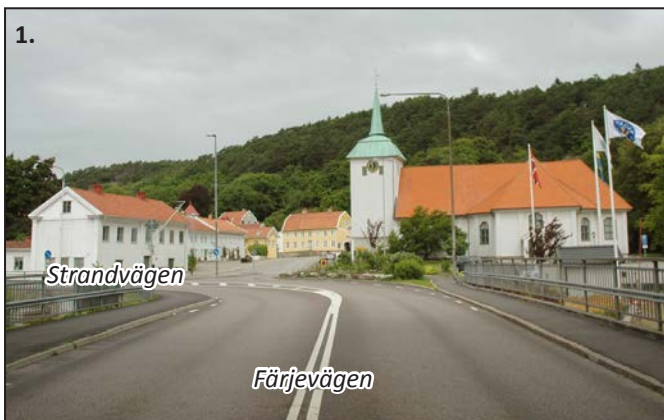
Västra gatan inom affärsstråket med blandad arkitekturstil.

## Vyer och siktlinjer



### 1. - 2. Gamla torget

Färjevägen över bron och den senare tillkomna Strandvägen, rakt fram ligger Gamla Torget. Fontinbergets gröna, obrutna horisontlinje ger torget en vacker fond. I äldre tider var berget kalt (se bild på sid. 7) vilket ger en helt annan karaktär.



Genom att promenera genom området från Gamla Torget och Västra gatan fram visar vi på den riksintressanta miljön från olika vyer, hur man möter och hur man upplever den.



### 3. Bohus fästning

Vyn från Bohus fästning över Kungälv's småskaliga bebyggelse med kyrkan som ett landmärke i staden och Fontinbergets skogklädda höjd.





#### 4. Västra gatan

Vy från början av gatan. Åt söder står husen med sina låga socklar. Mot Fontin höjer sig terrängen, husen har höga socklar av sten och vackra stenmurar skapar terrasser med mycket grönska.



#### 5. Västra gatan

I bakgrunden syns gamla Missionskyrkans torn. Här framkommer hur grönskan och husen bildar en rumslighet i gatan.



#### 6. Västra gatan

Terrasseringsmur mot Fontinberget.



7. Bergfeltska trädgården  
Från trädgårdens höga placering på berget ser man ner på Västra gatan och älven.

#### Upplevelsevärden

Gatans markläggning med granit, fasadernas träpaneler och stenmurarna skapar en genuin materialkänsla.



8. Västra gatan  
Bostadshus med högt plank som hindrar vyn mot trädgård och älv.



9. Västra gatan  
Här en vy med ett gavelparti i fonden.



10. Västra gatan  
De gamla trähusen följer gatans böljande och framväxta karaktär.



#### 11. Västra gatan

Norra sidans höga sockelparti av natursten, trädgårdens grönska, den röda byggnadens fasad bildar en rumslighet i gatan.



#### 12. Västra gatan

Moderna bostadshus i två våningar med träfasader åt vänster i bild och ett äldre hus med dubbeltrappa från gatan åt höger. I fonden parkeringshuset vid Västra gatan.



13. Västra gatan  
Nästan framme vid Glasbruksgränd och affärsstråket. Berget utgör en vägg och bildar tillsammans med huset ett vackert gaturum.



14.

#### 14. Västra gatan

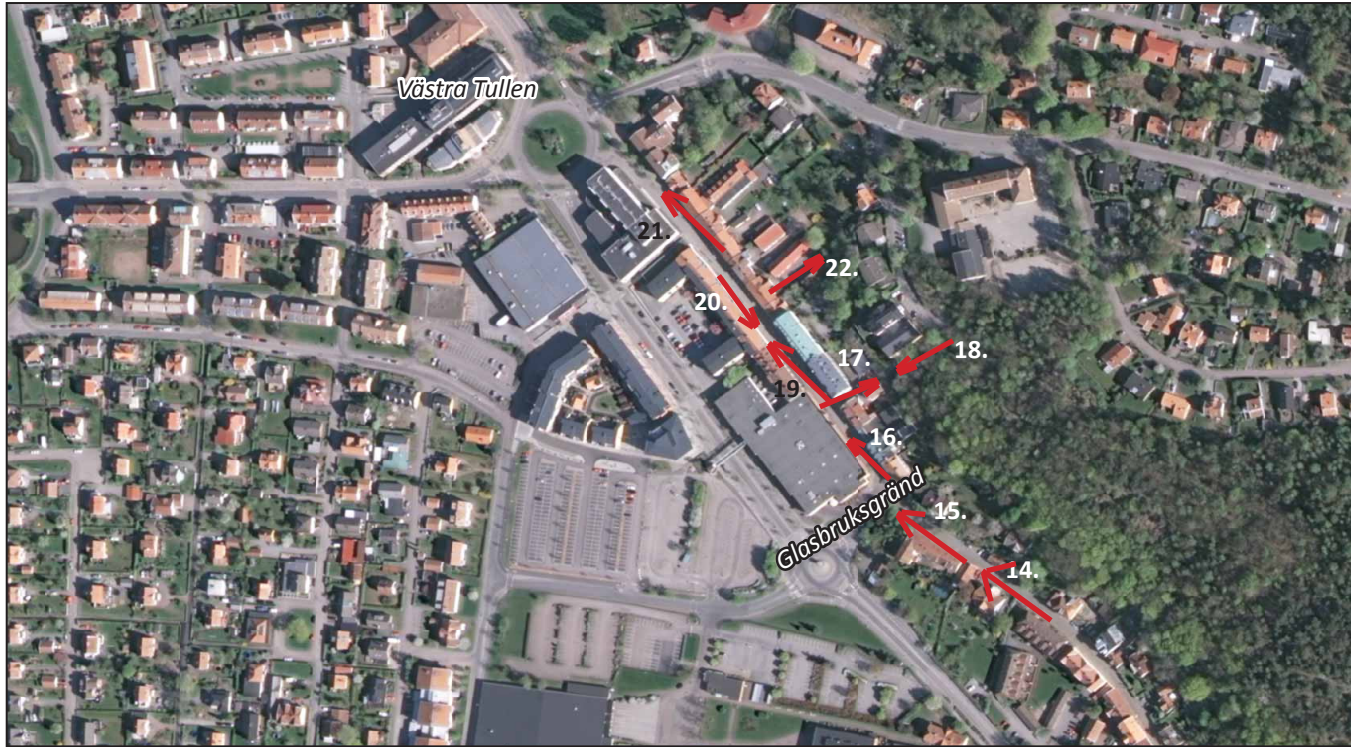
Korsningens utformning styr passerande ner på Glasbruksgränd istället för att fortsätta rakt fram mot Västra gatans affärsgata.



15.

#### 15. Västra gatan

Skyltar och plantering står som hinder för att fortsätta in på Västra gatan.



#### Upplevelsevärden

Gårdsbebyggelsen med långsträckta lador, mindre uthus och verkstäder placerade utmed tomtgränserna har ett stort historiskt värde och ger den i övrigt ganska "vanliga" köpgatan en extra dimension och autenticitet.



21.

#### 21. Västra gatan

Ett av de äldre, bevarade trähusen på affärsgatan med gårdsgenomgång.



22.



16.

#### 16. Västra gatan

Denna del av Västra gatan har en blandning av bebyggelse och stil från 1800-talet fram till 1970-talet. Första våningen består ofta av affärs- eller restaurangverksamhet och boende i övervåningarna.



17.

#### 17. Västra gatan

Trappan, den gamla biografen, ligger strategiskt i en trappgränd med mycket brant stigning.



18.

#### 18. Västra gatan

Upe i trappan finns den visuella kontakten med Västra gatan och man ser även ut mot älven och omgivande landskap.



19.

#### 19. Västra gatan

Vy åt nordväst och Västra Tullen med i huvudsak modern bebyggelse.



20.

#### 20. Västra gatan

Vy åt sydost och den gamla delen av Västra gatan med blandad arkitekturstil.

#### 22. Västra gatan

Äldre gårdsbebyggelse med avlånga längor och markläggning av gatsten som ger en genuint och autentiskt uttryck.

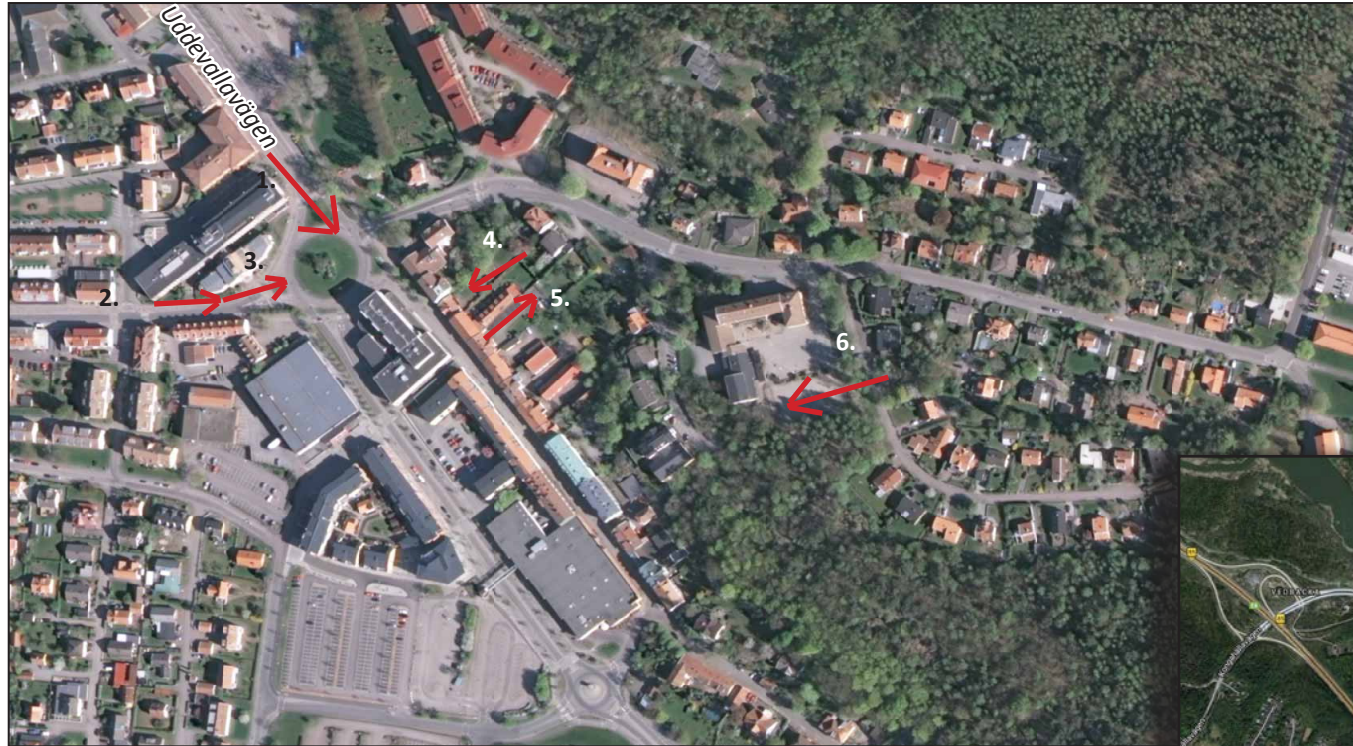




**1. Västra Tullen**  
Vy från Uddevallavägen mot Västra gatan.

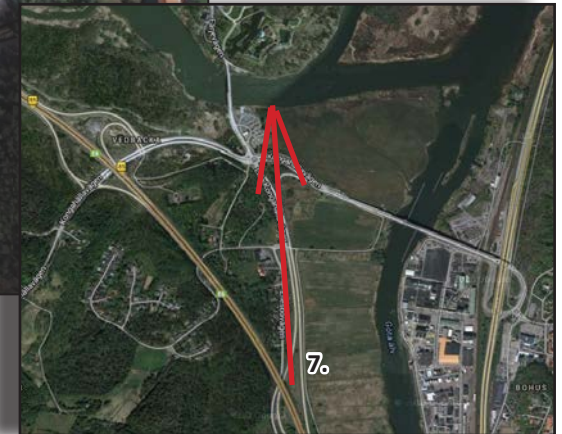


**2. Västra Tullen**  
Vy mot Västra Tullen och Fontinberget.



**Upplevelsevärden**

Vyerna visar mötet med Kungälv och riksintresset från dels nordvästra delarna av innerstaden samt från E6:an söderifrån. Skalan på bebyggelsen kring Västra gatan blir tydlig, liksom betydelsen av Fontinbergets obrutna horisontlinje, särskilt i den visuella samverkan med Bohus fästning och Västra gatan.



**3. Västra Tullen**  
Vy mot Fontinbergets horisont.



**4. Västra Tullen**  
Vy från gårdstomt åt Västra gatan.



**5. Västra Tullen**  
Vy från gårdstomt med en obruten horisont mot Fontinberget.



**6. Västra Tullen**  
Vy från Fontinberget



**7. Kungälv**  
Från E6 söderifrån - en mäktig vy och stadsentré.

## Analys med kritiska punkter

Analysdelen tar fram den viktigaste essensen utifrån tidigare kapitel. Den delas in i två delar utifrån geografiska områden; Del 1 Gamla Torget fram till Glasbruksgränd, samt Del 2 med Västra gatans mer förändrade affärsstråk från Glasbruksgränd fram till Västra Tullen. Här lyfts de viktigaste karaktärsdragen och kvaliteterna fram.

Analysen sammanfattas med kritiska punkter.

### Kungälv's historia

Staden är unik med dess långgats-plan där husen är placerade utefter en huvudgata. Tillhörande långsmala tomter är bevarade med gammal, lågskalig trähusbebyggelse. Bebyggelsens framväxt i staden är tydlig med årsringar.

Västra gatan med Gamla torget samt Östra gatan är en av Nordens mest välbevarade trästäder. Det i kombination med dess långa och spännande historia, Bohusläns fästning som dominerar stadens södra infart, ger Kungälv en alldeles unik position bland Sveriges städer.

### DEL 1 Gamla torget och Västra gatan

Gamla torget domineras av en öppen plats med en bred bilgata. Den öppna platsen känns otydlig och ger ett tomt intryck eftersom trafiken är mycket gles. Den karaktäriseras också av den omgivande småskaliga, äldre trähusbebyggelsen samt av Fontinsbergets grönska.

Västra gatan med början från Gamla torget och fortsättningen fram till Glasbruksgränd *a)* (röd markering) karaktäriseras av den gamla, småskaliga trähusbebyggelsen med uthus, gatans organiskt slingrande sträckning och de gamla odlings- och trädgårdstomterna. Träfasadernas placering tätt intill gatan, terrasseringsmurarna, grindar och plank samt f d odlingsytor och trädgårdar, bildar en rumslighet.

Material- och hantverksmässigheten med träfasader, natursten i murar i samklang träd och buskar ger ett genuint uttryck och autenticitet i stadsbilden.

De obebyggda tomterna längs Västra gatan som tidigare



fungerat som odlingslotter eller trädgårdar, är en viktig del av upplevelsen av miljön.

Att uthusen underhålls och bevaras är av stor vikt. Flera är idag direkt hotade av förfall, vilket är mycket olyckligt för upplevelsen av den riksintressanta miljön.

### Trädgårdar och parker

Trädgårdarnas största kulturhistoriska värde ligger i deras betydelse för helhetsmiljön utmed Västra Gatan. Trädgårdarna har ofta en lång historia. Bergfeltska Trädgården *b)* är dokumenterad redan 1666 som "Magister Rattrejs trädgård". Trädgården hör till fastigheten Västra Gatan 11, bebyggd med det s.k. Bergfeltska huset, uppfört i slutet av 1700-talet. Trädgården har ett trädgårdshistoriskt värde som exempel på en naturromantiskt präglad småstadsträdgård anlagd i början av 1900-talet. Trädgården har ett stort skönhetsvärde, i synnerhet vid blomningen på våren.

Vid Glasbruksgränd finns invid Västra gatans *c)* ett litet parkbetonat parti som att döma av äldre kartor varit obebyggt under mycket lång tid och som kan ha samband med den gamla stadstullen som var belägen här.

Länge försörjde man sig av frukt- och bärödling i de förhållandevis stora trädgårdarna, vilket man fraktade med båt för försäljning främst i Göteborg. Trädgårdarna har därför också ett historiskt och pedagogiskt värde som berättar om dåtidens försörjning.



### Vyer

Inom området varierar vyer och siktlinjer ofta då gatan slingrar sig fram där fasader, gavlar, murar samt grönska utgör nya fonder. Det ger ett upplevelsevärde och stor variation när man går Västra gatan fram.

Mellan husen längs Västra och Östra gatan finns ofta öppningar och raka siktlinjer från gatan ner mot älven och tomternas grönska samt upp mot berget. Från Västra gatan i centrum är inblickarna mot bakgårdarna av högt värde, att det är tillgängligt är också av stor vikt.

Vyerna från riksintressets olika entréer; från Uddevallavägen och rondellen söder och Västra gatan, visar på miljöns återhållsamma skala samt betydelsen av Fontinbergets obrutna horisontlinje. Från E 6:an står Bohus fästning som ett historiskt landmärke och markerar stadens historiska pondus. (se illustrationer sid. 17.)

Vid övergången mellan del 1 av Västra gatan och del 2, affärsstråket, utgör Glasbruksgränd tillsammans med en plantering mitt i gatan och skyltar en tydlig gräns och avdelare. Istället för att leda besökaren vidare fram på gatan styrs blickfånget istället ner åt söder.



Övergången till affärsstråket har inget inbjudande uttryck.

## Sammanfattning Del 1

### SKALA

Skalan är återhållsam. Den äldre trähusbebyggelsen håller sig generellt till 2-3 våningar. Det är topografins oregelbundenhet som ger en viss variation i höjder. Det skogsklädda berget ramar in husen och gaturummet.

### MATERIAL

Material- och hantverksmässigheten med träfasader, lertegel, natursten i murar och mark i samklang med träd och buskar ger ett genuint uttryck och autenticitet i stadsbilden. Fasaderna är ofta målade med oljebaserad färg.

Den ursprungliga markläggningen med gatsten och hållar som fortfarande finns bevarad på flera ställen längs Västra gatan har ett högt historiskt och upplevelsemässigt värde.

### KULÖRER

Trähusbebyggelsen håller sig till ljusa kulörer i vitt, rött, blått, och grönt. Även mörkare kulörer förekommer, t ex brunt. Snickerier och dekorativa element har i regel avvikande kulör.

Uthusen är målade i samma kulör som tillhörande bostadshus eller i röd kulör (falu rödfärg).

### TOMTINDELNING/PLACERING

Trähusen ligger ofta tätt intill gatan vilket bidrar till gatans rumslighet. Ofta ligger de med långsidan längs med gatan, men det förekommer också hus som har gavlarna mot gatan. Uthusen och ekonomibyggnader har en mer tillbakadragen placering på tomterna.

### GRÖNSKA

Trädgårdarna har ett historiskt och pedagogiskt värde som berättar om dåtidens försörjning.

De har mycket stor betydelse för helhetsmiljön utmed Västra Gatan; förutom de kulturhistoriska värdena ger de grönska, variation och har en positiv inverkan på upplevelsen av miljön.

Det står ett flertal mycket högväxta och karaktäristiska löv-

träd som idag utgör kraftfulla solitärer har ett stort upplevelsemässigt värde.

Bergfeltska Trädgården har ett trädgårdshistoriskt och även ett stort skönhetsvärde.

### ARKITEKTUR

Den äldsta trähusbebyggelsen från 1700-talet karaktäriseras av relativt avskalade fasader med klassicistiska element såsom utskjutande avskalade pilastrar längs fasaden och vackra spegeldörrar. Trähusen uppförda senare, kring mitten och slutet av 1800-talet samt 1900-talets början, har ofta en mer omsorgsfullt utsmyckad stil med snidade takfötter, vindskivor, fönsteromfattningar mm. 1920-talets arkitektur är åter mer avskalad och klassicistisk med en strävan efter symmetri.

Uthus och ekonomibyggnader står ofta på stensocklar med fasader av trä, sadeltak lagt med enkulpig tegel. Även här förekommer vackert utsmyckade ornament, men ofta är dessa byggnader mer enkelt utförda.

### MILJÖ- OCH UPPLEVELSEMÄSSIGA VÄRDEN

Gamla Torget karaktäriseras av den omgivande småskaliga, äldre trähusbebyggelsen samt av Fontinbergets grönska.

Västra gatan med början från Gamla torget och fortsättningen fram till Glasbruksgränd karaktäriseras av den gamla, småskaliga trähusbebyggelse med uthus, gatans organiskt slingrande sträckning och de gamla odlings- och trädgårdstomterna. Träfasadernas placering tätt intill gatan, terrasseringsmurarna, grindar och plank samt flera odlingsytor och trädgårdar, bildar en harmonisk rumslighet.

Gårdarnas lågskaliga bebyggelse med uthus och ekonomibyggnader är placerade antingen ner mot vattnet på gatans södra sida eller mer tätt kring huvudbyggnaden på platsbrist, på gatans norra sida åt berget.

### VYER OCH SIKTLINJER

Inom området varierar vyer och siktlinjer ofta då gatan slingrar sig fram där fasader, gavlar, murar samt grönska utgör nya fonder. Det ger ett upplevelsevärde och stor variation när man går Västra gatan fram.

Mellan husen längs gatan finns ofta öppningar och siktlinjer från gatan ner mot älven och tomternas grönska samt upp mot berget.

När man närmar sig Gamla Torget från söder, ligger Fontinberget som en grön fond bakom byggnaderna med en obruten horisontlinje som är en mycket viktig del av upplevelsen.



Detalj av tomt med mycket stenmurar och gammal uppväxt trädgård.

## AUTENTICITET

Autenticitet bygger också på en upplevelse. Det autentiska uttrycket kan inte återskapas eller konstrueras utan bygger t ex på äkthet eller originalutförande i material, hantverksmässighet, naturligt slitage, patina mm.

Den autentiska upplevelsen av denna del av Västra gatan är mycket hög från detaljnivå till helheten.



Träfasader med varierad placering mot gatan, stenmur och grönska som tillsammans skapar ett genuint uttryck i stadsbilden.



Tät äldre trähusbebyggelse med uppväxta trädgårdar.



Äldre foto över Västra gatan.  
Ur Föreningen Kungälv's Musei Vänners arkiv

## Del 2 Västra gatan inom affärsstråket

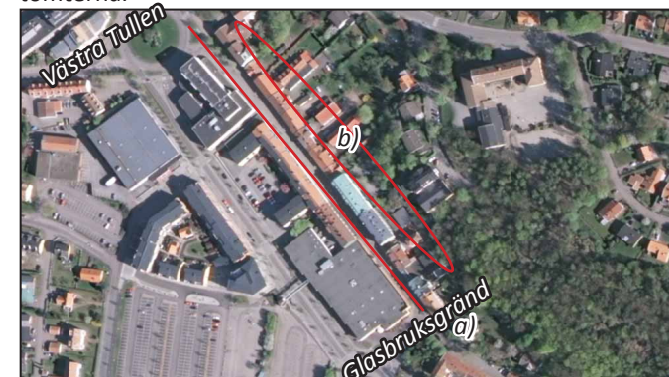
Västra gatan inom affärsstråket från Glasbruksgränd och fram till Västra Tullen a) karaktäriseras av centrumbebyggelse med affärer i gatuplan och lägenheter i våningarna ovanpå. Här har Västra gatan en tydlig stadskaraktär och gränsen mellan den äldre, orörda bebyggelsen och den nya, blandade går vid korsningen vid Glasbruksgränd. Mycket av den äldre bebyggelsen har rivits här och ersatts av 1950-, 60- och 70-tals hus. Fasaderna är putsade och uppglasade, ofta tilläggsisolerade med byggnadselement t ex utförda i koppar. Skalan på den nya bebyggelsen är relativt låg för att samspela med den äldre. Den ursprungliga gårdsbebyggelsen utmed tomtgränserna på gårdarna åt norr är till stor del bevarad.

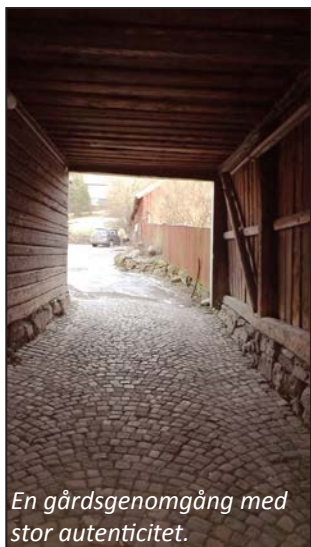
## Trädgårdar och parker

De långsmala gårdarna i kvarteret Krabbetornet b), vid Västra Gatans nordvästra del, har en tydligare brukskaraktär men man odlade även frukt och bär. Här fanns plats för diverse hantverk, för hästar och vagnar. Gårdarnas disposition avspeglar därmed den verksamhet som ägde rum i Kungälv i äldre tid. Gårdarnas inre, övre delar har efterhand utvecklats till en mer trädgårdsmässig karaktär.

## Vyer och siktlinjer

Den gamla, långsmala tomtindelningen blir extra tydlig här b) då topografin är flack vilket ger en mer överskådlig vy jämfört med längre ner på Västra gatan. Där bryter Strandgatan tomtindelningen mot älven och bergets skarpa stigning med mycket grönska gör också att den långsmala tomtindelningen inte är lika tydlig. Siktlinjen från affärsgatan genom gårdsöppningarna visar på uthus och lador placerade vid gränserna till tomterna.

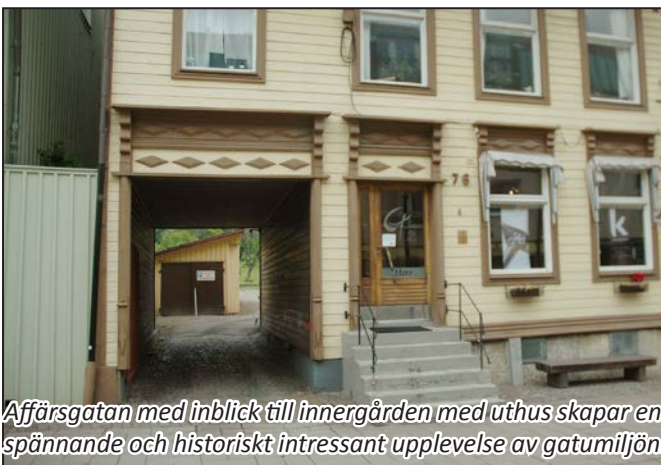




En gårdsgenomgång med stor autenticitet.



Ursprungliga koppardetaljer i ett tilläggsisolerat hus.



Affärsgatan med inblick till innergården med uthus skapar en spännande och historiskt intressant upplevelse av gatumiljön.

## Sammanfattning Del 2

### SKALA

Bebyggelsen från 1950-, 60- och 70-talen är anpassad till den äldre vad avser höjder och skala. Byggnadernas återhållsamma höjd innebär bra solvärden i promenadsstråket.

### MATERIAL

Den moderna bebyggelsen karaktäriseras av puts samt plåt och koppar. De äldre husen har trä i fasader och gårdsgenomgångarna är ofta välbevarade med synliga timmerkonstruktioner i väggar, vilket ger en autentisk och historiskt viktig aspekt. Taken består generellt av lertegel på de äldre husen, men annat material förekommer också. Den moderna bebyggelsens tak är ofta lagt med plåt.

Bevarade stenhällar i mark finns på flera ställen inom affärstråkets gårdsmiljöer.

### KULÖRER

Den moderna bebyggelsen har en ljus färgsättning.

Den gamla trähusbebyggelsen är generellt målad i ljusa kulörer som varierar mellan vitt, rött, blått, grönt mm.

### TOMTINDELNING/PLACERING

Den gamla, långsmala tomtindelningen blir extra tydlig på denna del av Västra gatan då topografien är flack vilket ger en mer överskådlig vy jämfört med längre ner på Västra gatan. Siktlinjen från affärsgatan genom gårdsöppningarna visar på uthus och lador placerade vid gränserna till tomterna.

Tomternas och passagernas tydliga långsmala form har ett stort historiskt och upplevelsemässigt värde.

### GRÖNSKA

De långsmala gårdarna i kvarteret efter Glasbruksgränd till Västra Tullen har en tydligare brukskaraktär än tidigare på Västra gatan.

Gårdarna har ett historiskt och pedagogiskt värde som berättar om dåtidens försörjning

### ARKITEKTUR

Västra gatan inom affärsstråket från Glasbruksgränd och fram till Västra Tullen karaktäriseras av en blandning av modern arkitektur från 1950-, 60- och 70-talen samt den bevarade äldre trähusbebyggelsen. Den senare bebyggelsen har till viss del förändrats med tilläggsisolering och dess ursprungliga uttryck har ibland förändrats också på utbytta fönster och portar.

De moderna byggnadernas ursprungliga gestaltning med funktionalistiska formelement som platta tak, uppglasade fasader och originalutförande i t ex träfönster och portar har tillsammans med skalan ett stort inflytande på riksintresset och också kvaliteter och egenskaper som ger riksintresset ett mervärde.

Trähusbebyggelsens arkitektur är välbevarad och karaktäriseras av nyklassicism och hantverksmässighet. Här finns flera lador och uthus på bakgårdarna, de är ofta långsmala och följer tomtgränsens placering. De är enkelt uppförda med stensocklar, fasader av trä och sadeltak lagd med lertegel.

Det är intressant med Västra gatans tidshistoriska berättelse i arkitekturstilar från 1700-talet fram till 1970-talet.

### MILJÖ- OCH UPPLEVELSEMÄSSIGA VÄRDEN

Den bevarade äldre trähusbebyggelsen och gårdsöppningarna, den visuella kontakten med gårdarna från gatan med timrade konstruktioner, gammal stenläggning i mark, trädgårdar och uthus, har ett mycket stort miljömässigt värde inom affärsstråket.

### VYER OCH SIKTLINJER

Från Västra gatan i centrum är inblickarna mot bakgårdarna av högt värde. Det är också viktigt att gårdarna är tillgängliga.

## AUTENTICITET

Den autentiska upplevelsen av denna del av Västra gatan består dels av den äldre trähusbebyggelsen med gårds- genomgångar och markläggning, i dess originalutförande, hantverksmässighet och materialkänsla. Men även den senare, funktionalistiska bebyggelsen har autentiska värden i originalutförande och ursprungliga detaljer.



Markhällar bevarade på en innergård.



Rak siktlinje från trappan ner mot Västra gatan.

## Kritiska punkter Västra gatan

### MATERIAL

- västra gatans material- och hantverksmässighet i uttryck genom olika naturmaterial gör miljön genuin och autentisk

- taken är i huvudsak lagda med lertegel

- fasaderna består mestadels av trä, ofta målade med oljebaserad färg

- äldre markläggning med gatsten och markhällar är viktigt att bevara

- terrasseringsmurar, naturstensmurar i sockelpartier, gränsmurar mm utgör ett mycket viktigt inslag i miljön

- inom affärsstråket förekommer både moderna material samt trä i de äldre husen

### KULÖRER

- den äldre trähusbebyggelsen liksom de moderna husen inom affärsstråket, är ofta målade i ljusa kulörer

- uthusen är målade i samma kulör som bostadshuset eller i röd kulör

### TOMTINDELNING/PLACERING

- en rumslighet skapas i gatubilden av tätt intilliggande trähus. Uthus och ekonomibyggnader har en mer tillbakadragen placering och utgör ofta gräns mellan tomterna

- tomternas och passagernas tydliga långsmala form har ett stort historiskt och upplevelsemässigt värde

- tomternas långsmala form blir extra tydlig inom affärsstråkets mer flacka topografi och utgör ett stort historiskt och upplevelsemässigt värde

## GRÖNSKA

- trädgårdarna representerar ett historiskt och pedagogiskt värde som berättar om dåtidens försörjning

- trädgårdarna har en stor betydelse för helhetsmiljön, även enskilda trädindivider är viktiga

- Bergfeltska Trädgården både stort historiskt värde och skönhetsvärde

- gårdarna inom affärsstråket har en tydlig brukskaraktär och har förutom ett historiskt, även ett pedagogiskt värde

## ARKITEKTUR

- den äldsta arkitekturen vid Gamla Torget och fram till affärsstråket karaktäriseras av avskalade fasader med klassicistiska element. Trähusen från mitten av 1800-talet och fram till 1900-talets början har en mer utsmyckad stil för att på 1920-talet åter bli mer avskalad och klassicistisk.

- arkitekturen från 1950-, 60- och 70-talen karaktäriseras av ett funktionalistiskt formspråk

- arkitekturen från Västra gatans början vid Gamla Torget och fram till Västra Tullen representerar en väl sammanhållen historisk utveckling från 1700-talet fram till 1970-talet

- trädgårdarnas och bakgårdarnas lågskaliga bebyggelse med uthus, lador och ekonomibyggnader är ofta uppförda av trä, med sadeltak lagt med lertegel och har en långsmal form

## MILJÖ- OCH UPPLEVELSEMÄSSIGA VÄRDEN

- Gamla Torget och Västra gatan fram till Glasbruksgränd karaktäriseras av den småskaliga, äldre trähusbebyggelsen med uthus, gatans organiskt slingrande sträckning och de gamla odlings- och trädgårdstomterna samt av Fontinsbergets grönska

- träfasadernas placering tätt intill gatan, terrasseringsmurarna, grindar och plank samt f d odlingsytor och trädgårdar, bildar en rumslighet.

- den visuella kontakten med gårdarna från gatan inom affärsstråket har ett mycket stort miljömässigt värde

- trädgårdarnas och bakgårdarnas bebyggelse med uthus, lador och ekonomibygnader har ett högt upplevelsemässigt värde

#### VYER OCH SIKTLINJER

- inom området varierar vyer och siktlinjer ofta då gatan slingrar sig fram och fasader, gavlar, murar samt grönska utgör nya fonder

- längs gatan finns öppningar och siktlinjer ner mot älven och tomternas grönska

- Fontinberget ligger som en grön fond bakom byggnaderna vid Gamla torget och Västra gatan med en obruten horisontlinje som är en mycket viktig del av upplevelsen

- inom affärsstråket är inblickarna mot bakgårdarna av högt värde samt att de är tillgängliga

#### AUTENTICITET

- Gamla torget och Västra gatan representerar ett högt autentiskt värde

- den äldre trähusbebyggelsen inom affärsstråket - samt den senare, funktionalistiskt utformade bebyggelsen - uttrycker autenticitet i ursprungligt utförande och i originaldetaljer



## Källor

*Kungälv förr och nu*  
Kerstin och Harry Berg  
Vänersborg 1988

*1875-1956 Kungälv Det var en gång ett glasbruk...*  
Kerstin och Harry Berg  
Vänersborg 1985

*Kungälv tar form Stadens bebyggelsemönster*  
Håkan Hökerberg  
Slovenien 2003

*Rapporten har utförts i samarbete med landskapsarkitekt Kolbjörn Waern och i samverkan med Kungälvs kommun, Länsstyrelsen i Västra Götalands län samt Bohusläns museum.*

Oktober 2013

**ARCHIDEA**  
arkitektur inifrån och ut