



Naturvärdesinventering inför detaljplan för Nytorgstaden Kungälv kommun 2021



Naturcentrum AB – NVI enligt Svensk Standard 199000
29 november 2021



Uppdragsgivare
Kungälv kommun

Uppdragsgivarens kontaktperson
Oskar Mikaelsson
Tel. 0303-239596
oskar.mikaelsson@kungalv.se

Uppdragstagare
Naturcentrum AB
Strandtorget 3
444 30 Stenungsund
Tel. 010-220 12 00
ncab@naturcentrum.se

Projektorganisation
Naturcentrums projektnummer: 3065

Projektledare: Johan Svedholm
Tel. 010-220 12 17
Johan.svedholm@naturcentrum.se

Naturvärdesinventering och rapport: Linnea Ingelsbo & Johan Svedholm
Granskning: Johan Svedholm

Kartmaterial
Erhållet från Kungälvs kommun.

Omslagsbild
Bild tagen mot sydost föreställandes inventeringsområdets mitt med glesa lövbestånd och inslag av barrträd samt den bäck som går igenom området.

Foton i rapporten
Samtliga foton är från inventeringsområdet och har tagits i samband med inventeringen.

Denna rapport bör citeras
Ingelsbo, L. & Svedholm J. 2021 Naturvärdesinventering inför detaljplan för Nytorgstaden, Kungälvs kommun. Naturcentrum AB i PDF-rapport till Kungälvs kommun. 21 sidor.



Innehåll

Sammanfattning	5
Uppdrag	6
Metodik	7
Naturvärdesbedömning	7
Fältinventering	7
Detaljeringsgrad	7
Tillägg	7
Nomenklatur – namnpresentation.....	8
Resultat	9
Inventeringsområdet	9
Läge	9
Beskrivning	9
Resultat av förarbete	9
Naturinventeringar.....	9
Naturvårdsarter.....	9
Gällande områdesskydd	10
Resultat av fältinventering.....	11
Naturvärdesobjekt	11
Naturvårdsarter.....	12
Värdeelement.....	13
Generella biotopskydd	13
Redovisning av naturvärdesobjekt	14
Referenser	18
Publikationer	18
Internetkällor	18
Bilaga – Foton på ett urval av naturvårdsarter och värdeelement	19
Bilaga – Förtydliganden av metodik	21
Förarbete.....	21
Naturvårdsarter.....	21
Generellt skyddade biotopskyddsområden	22
Värdeelement.....	22

Sammanfattning

Naturcentrum AB har på uppdrag av Kungälv kommun genomfört en naturvärdesinventering av ett område i centrala Kungälv, Kungälv kommun. Inventeringen ska kunna utgöra underlag för revidering av detaljplan och bygglov. Naturvärdesinventeringen har genomförts på fältnivå enligt **Svensk Standard SS 19 90 00:2014**.

Inventeringsområdet på cirka 0,6 hektar omfattar den östra delen av fastigheten Sadelmakaren 10 i centrala Kungälv. Området är avgränsat med bilväg längst alla sidor förutom i väst där det står i direkt anslutning till ett bostadshus. I öst ligger naturreservatet Fontin, med omväxlande natur med både skog, mossmarker och gammal kulturmark. Inventeringsområdet är kuperat och centralt i området flyter en bäck omgiven av triviallövskog med inslag av ädellövträd. Likt markerna i Fontin så finns det gamla kulturlämningar i form av stenmurar, gamla husgrunder och en trolig kvarndamm.

Förstudien visade att det inte finns vare sig skyddade områden eller naturvärdesobjekt från genomgångna nationella inventeringar i inventeringsområdet. Inte heller uttaget från artdatabanken visade på några rapporterade naturvårdsarter av relevans för naturvärdesbedömningen.

Vid inventeringen identifierades 4 naturvärdesobjekt. Dessa bestod av den bäck som går igenom inventeringsområdet, en stenmur, en klippbrant samt ett område med medelålders till gamla löv- och ädellövträd med inslag av död ved. Flera naturvårdsarter i form av svampar knutna till död ved noterades och det fanns även förekomster av ask och alm. Vid inventeringen identifierades även ett antal värdeelement i form av gamla ekar, koncentrerade högar av död ved, en trolig kvarndamm samt en gammal husgrund. Inga strukturer som omfattas av det generella biotopskyddet identifierades då inventeringsområdet saknar anslutningar till odlingsmark.



Uppdrag

Naturcentrum AB har på uppdrag av Kungälv kommun genomfört en naturvärdesinventering av ett område i Sadelmakaren, Kungälv kommun. Inventeringen ska kunna utgöra underlag för revidering av detaljplan och bygglov. Inventeringen har genomförts enligt **Svensk Standard** för naturvärdesinventering (SS199000: 2014) på **fältnivå**, detaljeringsgrad **detalj** med tilläggen **naturvärdesklass 4**, **generellt biotopskydd** och **värdeelement**.

Inventeringsområdets läge i förhållande till kringliggande landskap framgår av figur 1.



Figur 1. Inventeringsområdets läge i förhållande till kringliggande landskap.

Metodik

Inventeringen har utförts enligt **Svensk Standard** (SS 19 90 00: 2014). Det innebär identifiering av geografiska områden med positiv betydelse för biologisk mångfald, samt bedömning av denna betydelse. Med biologisk mångfald avses; ”mångfald inom arter, mellan arter och av ekosystem.”

Naturvärdesbedömning

Områden av positiv betydelse för biologisk mångfald avgränsas och beskrivs som naturvärdesobjekt eller landskapsobjekt. Naturvärdesobjektens betydelse för biologisk mångfald bedöms enligt en skala i tre eller fyra naturvärdesklasser enligt figur 2. Naturvärdesklass 1–3 är obligatoriska och naturvärdesklass 4 är ett tillägg. Vid denna inventering har naturvärdesklass 4 ingått i uppdraget.

Högsta naturvärde – naturvärdesklass 1
Störst positiv betydelse för biologisk mångfald
Högt naturvärde – naturvärdesklass 2
Stor positiv betydelse för biologisk mångfald
Påtagligt naturvärde – naturvärdesklass 3
Påtaglig positiv betydelse för biologisk mångfald
Visst naturvärde – naturvärdesklass 4
Viss positiv betydelse för biologisk mångfald

Figur 2. Naturvärdesklasser.

Fältinventering

Fältinventering genomfördes genom att hela inventeringsområdet genomströvades. Utifrån beprövad kunskap och erfarenhet eftersöktes biotopkvaliteter och arter av betydelse för biologisk mångfald. Inventeringsområdet har inventerats vid följande tillfällen: 2021-11-10

Detaljeringsgrad

Naturvärdesinventering enligt **Svensk Standard SS 19 90 00** kan utföras med olika detaljeringsgrad. Inventeringen genomfördes i detta fall med detaljeringsgrad **detalj**. Det innebär att redovisningen omfattar naturvärdesobjekt med en yta av 10 m² eller mer samt linjeformade objekt med en minsta längd av 10 m och 0,5 m bredd.

Tillägg

Naturvärdesinventering enligt **Svensk Standard SS 19 90 00** kan utföras med olika tillägg. Vid denna inventering har nedanstående tillägg ingått:



4.5.2 Tillägget **naturvärdesklass 4**, vilket innebär att även naturvärdesobjekt med naturvärdesklass 4 – visst naturvärde – identifieras och avgränsas

4.5.3 Tillägget **generellt biotopskydd** vilket innebär att alla områden som omfattas av det generella biotopskyddet enligt miljöbalken 7 kap 11§ och förordning om områdesskydd oavsett storlek, identifieras och kartläggs.

Områden som omfattas av generellt biotopskydd framgår av Bilaga – Förtydligande av metodik.

Områden 4.5.4 Tillägget **värdeelement** vilket innebär att element som är särskilt viktiga för inventeringsområdets naturvärde eftersöks, kartläggs och redovisas.

Element som ingått i inventeringen redovisas i Bilaga – Förtydligande av metodik.

Nomenklatur – namnpresentation

Samtliga arter anges med vedertagna svenska namn. Om svenskt namn saknas anges vetenskapligt namn. För naturvårdsarter presenteras det vetenskapliga namnet i tabell. Namnen, såväl de svenska som de vetenskapliga, följer Dyntaxa, svensk taxonomisk databas.

Resultat

Inventeringsområdet

Läge

Inventeringsområdet är beläget i centrala Kungälv med anslutning till naturreservatet Fontin i öst. Området avgränsas av Floragatan i norr och Rexegatan i söder vilka går ihop, omger och därmed avgränsar området från naturreservatet i öst. I väst avgränsas området av bebyggelse och i söder finns även en parkeringsplats i direkt anslutning till området.

Beskrivning

Inventeringsområdet utgörs av främst lövskog men det finns även enstaka granar och tallar i de södra delarna. De södra delarna av området präglas av det berg som skapar en flera meters höjdskillnad mellan den södra och den norra delen. Den norra delen har en mindre klippställ vilken skapar en dalgång i mitten av området vilken präglas av den bäck som flyter genom inventeringsområdet. Den kuperade karaktären ger bäcken höga naturvärden med både forsande partier och flacka, översvämmade partier. I samband med bäcken finns en trolig gammal kvarndamm vilken sannolikt hänger samband med den byggnad som stod där 1960 (Lantmäteriet) men som idag endast är kvarvarande husgrund. Rikliga mängder död ved och enstaka grova träd finns här och var vilket ger området en relativt orörd och naturlig karaktär.

Resultat av förarbete

Genomgångna källor redovisas i Bilaga – Förtydligande av metodik.

Naturinventeringar

Inga naturinventeringar finns rapporterade från inventeringsområdet. Området är däremot utmärkt som friluftsområde i Kungälvs Grönplan (Gabrielsson & Andreasson 2006) och strövområde i Kungälvs översiktsplan (Wincentson 2012).

Naturvårdsarter

Från uttaget av artfynd (Artdatabanken, under perioden 1990–2021) fanns enbart rapporter om fågelobservationer. Tre av fågelarterna, talltita, stare och grönfink, är naturvårdsarter eftersom de är rödlistade. Däremot hade inga av de rapporterade arterna några häckningskriterier då de var rapporterade i december och februari. Naturcentrum gör därför bedömningen att arterna inte är knutna till platsen och därmed inte ska utgöra grund för områdets naturvärde.



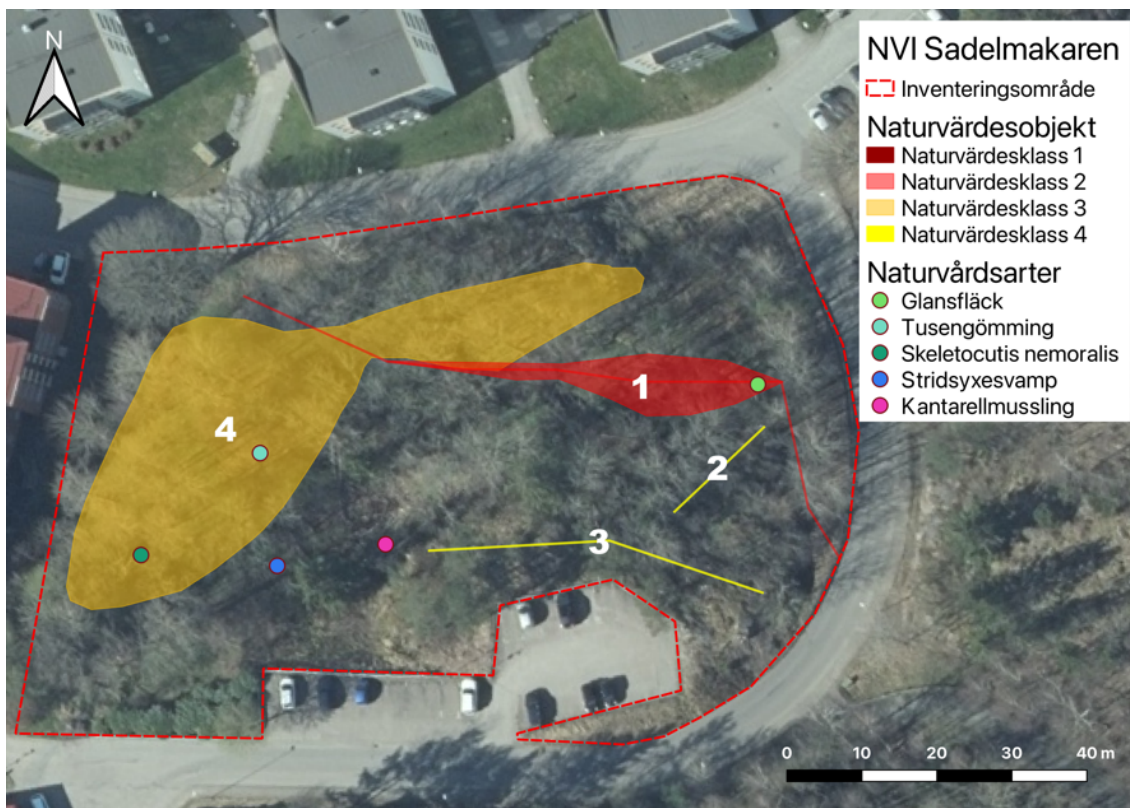
Gällande områdesskydd

Inga delar av inventeringsområdet har tidigare registrerats som skyddade genom kap. 7 miljöbalken. Öster om inventeringsområdet ligger dock naturreservatet Fontin (Fig. 3).



Figur 3. Inventeringsområdet med det angränsande Naturreservatet Fontin till höger.

Resultat av fältinventering



Figur 4. Inventeringsområdet med Naturcentrums påträffade artförekomster samt identifierade och klassade naturvärdesobjekt. Skogsalm och ask utgör ytterligare två naturvårdsarter, men förekommer dock spritt i inventeringsområdet och är därför inte utpekade på kartan.

Naturvärdesobjekt

Vid inventeringen identifierades fyra naturvärdesobjekt (Fig. 4). Totalt omfattar objekt med naturvärde cirka 0,18 hektar av inventeringsområdet (cirka 30% av ytan). Identifierade naturvärdesobjekt utgörs av.

- **Högt naturvärde – naturvärdesklass 2.** Ett naturvärdesobjekt bestående av en variationsrik bäck med både branta och flacka partier.
- **Påtagligt naturvärde – naturvärdesklass 3.** Ett naturvärdesobjekt bestående av ett område med medelålders lövträd och ädellövträd samt med inslag av död ved.
- **Visst naturvärde – naturvärdesklass 4.** Två naturvärdesobjekt, i den sydöstra delen av inventeringsområdet, varav den ena består av en stenmur och den andra är en klippbrant.

Tabell 1. Påträffade naturvårdsarter inom inventeringsområdet vid Naturcentrums fältinventering.

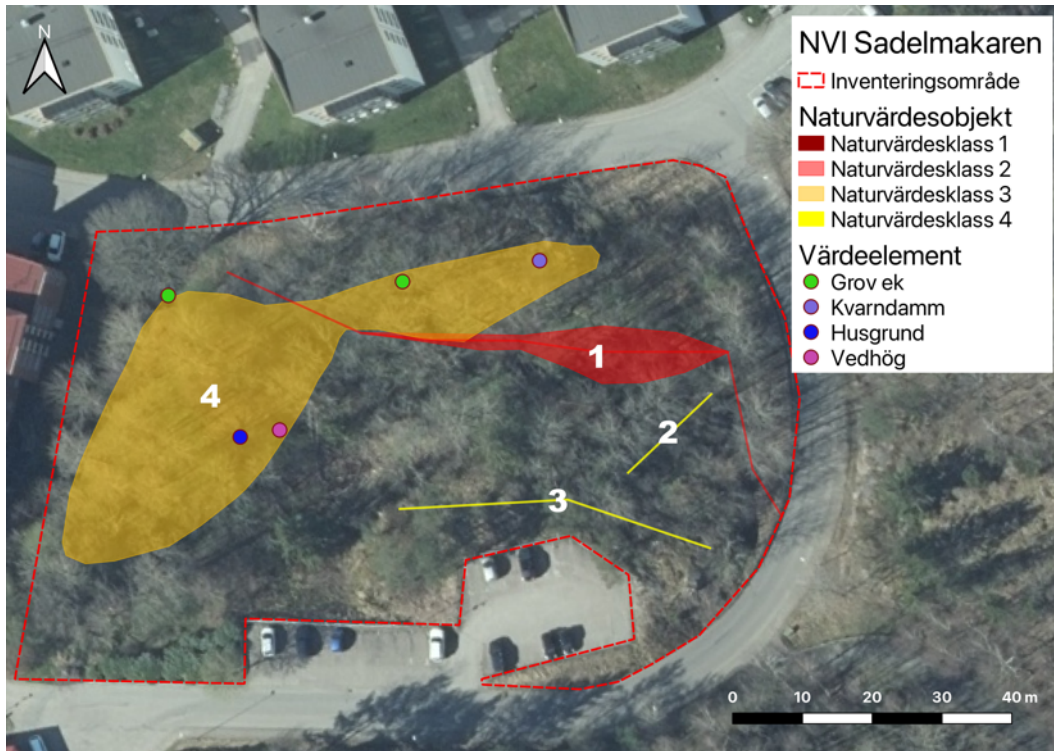
Organismgrupp	Svenskt namn	Vetenskapligt namn	Kategori	Referens/Kommentar
Kärlväxt	ask	<i>Fraxinus excelsior</i>	EN	
Kärlväxt	skogsalm	<i>Ulmus glabra</i>	CR	
Lav	glansfläck	<i>Arthonia spadicea</i>	Typisk art	Före detta signalart.
Svamp	-	<i>Skeletocutis nemoralis</i>	N	Växer på död ved av ask som i sin tur är rödlistad.
Svamp	kantarellmussling	<i>Plicatura crispa</i>	N	Indikator på kontinuerlig tillgång på död lövved. Före detta signalart.
Svamp	stridsyxesvamp	<i>Glyphium elatum</i>	N	Indikator på kontinuerlig tillgång på död lövved.
Svamp	tusengömming	<i>Cryptospaeria eunomia</i>	NT	Växer på död ved av ask.

Naturvårdsarter

Vid inventeringen påträffades sex naturvårdsarter (Tabell 1). Fyra av arterna är knutna till kontinuerlig förekomst av död lövved och två av dem är knutna till död ved av ask. Ask är rödlistad som starkt hotad, EN, och arter som är knutna till arten har tagits med på grund av askens hotstatus. Ask och alm har under senare år minskat kraftigt i Sverige på grund av svampsjukdomarna askskottssjuka och almsjuka. Glansfläck förekommer på basen av lövträd, främst al, i skuggiga och fuktiga miljöer. Fläckticka har nyligen delats upp i flera arter (Knutsson et al. 2020) och *Skeletocutis nemoralis* verkar vara bunden till ask vilken är en hotad art och därmed ett hotat substrat. Tusengömming är likt fläcktickan knuten till död ved av ask. Kantarellmussling växer där det finns god kontinuerlig tillgång på död lövved vilket också är kravet för att stridsyxesvamp ska trivas.

Inventering av naturvårdsarter (se Bilaga – Förtydligande av metodik) syftar till att med rimlig säkerhet utgöra underlag för naturvärdesbedömning samt avgränsning av naturvärdesobjekt och landskapsobjekt. Det innebär att det kan finnas fler naturvårdsarter, rödlistade arter och skyddade arter utöver de som påträffats och redovisats. För att med större säkerhet konstatera eller utesluta om vissa arter finns eller inte finns i ett område krävs normalt upprepade, specialiserade, artinriktade och fördjupade inventeringar.

De under inventeringen påträffade naturvårdsarterna kommer att registreras på Artportalen.



Figur 5. Inventeringsområdet med Naturcentrums påträffade värdeelement i förhållande till naturvärdesobjekten.

Värdeelement

Fem värdeelement påträffades vid inventeringstillfället (Fig. 5). Fyra av fem försågs med en markering i form av rött band eller gul sprayfärg, och den femte, kvarndammen, dokumenteras endast med bild i Bilaga.

Generella biotopskydd

Eftersom inventeringsområdet inte brukas som odlingsmark och heller inte ligger i direkt anslutning till odlingsmark så omfattas inte de strukturer som normalt ingår i det generella biotopskyddet. Stenmuren som annars omfattas av det generella biotopskyddet presenteras här som ett naturvärdesobjekt (ID 3, Fig. 4 & 5).

Redovisning av naturvärdesobjekt

Objekt ID: 1 Bäck



Areal: 0,03 hektar.

Naturvärdesbedömning: Högt naturvärde – Naturvärdesklass 2.

Dominerande naturtyp: Vattendrag.

Biotoper: Triviallövskog med inslag av ädellövträd.

Natura 2000-naturtyp: Kan eventuellt bedömas som 3260 (Mindre vattendrag).

Beskrivning: Bäck i öst-västlig riktning med varierande lutning resulterande i trappstegsformat i de brantare partierna och förgrenade fåror med viss översvämning där det planar ut. Bottensedimentet består främst av sand, grus och sten och det finns flera döda trädstammar som stannar upp eller styr om vattenflödet. Klibbal, asp och björk dominerar allra närmast bäcken men det finns även inslag av ung lönn och ask.

Biotopkvalitéer: Död ved, relativt orört, trappstegsformat, förgrenade fåror med viss översvämning och en trolig gammal kvarndamm i de flackare partierna.

Naturvårdsarter: Glansfläck T, ask NT.

Objekt ID: 2 Stenmur



Areal: 34 kvm.

Naturvärdesbedömning: Visst naturvärde – naturvärdesklass 4.

Dominerande naturtyp: Berg och sten.

Biotoper: Triviallövskog med inslag av ädellövträd.

Beskrivning: 16 meter lång stenmur som sträcker sig från sydväst till nordost. Muren är främst omgiven av unga lövträd men har, i sydväst, inslag av gran och tall där den också angränsar till en klippvägg. Hålrummen som uppstår i mellan stenblocken kan tänkas fungera som tillhåll för reptiler och groddjur.

Biotopkvalitéer: Död ved, stenblock.

Naturvårdsarter: Inga noterade.

Objekt ID: 3 Klippvägg



Areal: 0,014 hektar.

Naturvärdesbedömning: Visst naturvärde – naturvärdesklass 4.

Dominerande naturtyp: Berg och sten.

Biotoper: Triviallövskog med inslag av barrträd.

Beskrivning: Klippvägg vänd mot nord och nordost. Barrträd växer i direkt anslutning till fältskiktet medan unga lövträd växer på branten ovanför samt in emellan och utanför barrträden.

Biotopkvalitéer: Lodyta av sten, partier av överhäng, död ved.

Naturvårdsarter: Inga noterade.

Objekt ID: 4 Medelålders lövbestånd



Areal: 0,13 ha.

Naturvärdesbedömning: Påtagligt naturvärde – naturvärdesklass 3.

Dominerande naturtyp: Skog och träd.

Biotoper: Trivialskog med inslag av ädellöv, vattendrag.

Beskrivning: Objektet består av lövträd och ädellövträd i olika åldrar med inslag av död ved, vilken koncentreras i den sydvästliga delen av objektet. Terrängen är bitvis kuperad med angränsande klipphällar i norr och en rasbrant i sydväst. Övriga fältskiktet är delvis täckt av mossa, utspridda förekomster av ormbunkar och vid tidpunkten främst täckt av nedfallna löv.

Biotopkvalitéer: Kuperad terräng, död ved, äldre och medelålders ädellövträd, strömmande vatten med viss variation i bottensubstrat samt partier med stillastående vatten.

Naturvårdsarter: Ask NT, alm, CR, tusengömning, NT, Skeletocutis nemoralis, N.



Referenser

Publikationer

- Naturvårdsverket. 2009. Handbok för artskyddsförordningen. Del 1. Fridlysning och dispenser. Handbok 2009:2. Naturresursavdelningen.
- Nitare, J. 2019. Skyddsvärd skog. Naturvårdsarter och andra kriterier för naturvärdesbedömning. Skogsstyrelsen. Jönköping.
- Nitare, J. 2000. Signalarter. Indikatorer på skyddsvärd skog. Flora över kryptogamer. Skogsstyrelsen. Jönköping.
- SLU Artdatabanken. 2020. Rödlistade arter i Sverige 2020. SLU Artdatabanken, Uppsala.
- Svensk författningssamling 2007:845. Artskyddsförordning. Miljö- och energidepartementet.
- Swedish Standards Institute 2014. Naturvärdesinventering avseende biologisk mångfald (NVI) – Genomförande, naturvärdesbedömning och redovisning. – Svensk Standard SS 199000:214.

Internetkällor

- Artfakta, www.artfakta.se
- Artportalen, www.artportalen.se
- Gabrielsson, B. & Andreasson, P. 2006 Grönplan för Kungälv kommun – ett handlingsprogram för hur vi ska planera, bygga och förvalta tätortens gröna strukturer och gröna miljöer. Kungälv: kommunfullmäktige.
- Knutsson, T., Krikorev, M., Ottosson, E., ... & Tedebrand, J.-O. (2020). Rödlista 2020 – expertkommittén för svampar. Artfakta. SLU Artdatabanken.
- Lantmäteriet, <https://minkarta.lantmateriet.se>. Hämtad 2021-11-22
- Wincentsson, B. 2010 Översiktsplan 2012 [översiktsplanering Kungälv kommun]. 2010. Kungälv: kommunfullmäktige.

Bilaga – Foton på ett urval av naturvårdsarter och värdeelement



Troligtvis gammal kvarndamm i anslutning till bäcken.



Husgrund med ask (EN), alm (CR) och hassel.



Koncentrerad mängd död ved, söder om husgrunden.

Bilaga – Förtydliganden av metodik

Förarbete

För att identifiera potentiella naturvärdesobjekt flygbildtolkades hela inventeringsområdet med hjälp av ortofoto. Relevant information om biologiska bevarandevärden och naturvårdsintressen eftersöktes dessutom från följande källor:

- Länsstyrelsens WebbGIS
- Naturvårdsverkets Skyddad natur
- Skogsstyrelsens Skogens pärlor
- Vatteninformationssystem i Sverige VISS
- ArtDatabanken. Uttag 2021-11-22 av rödlistade, fridlysta, N2000 och skyddsklassade arter. Artfakta.se har använts för kompletterande uppgifter.

Naturvårdsarter

Med naturvårdsart avses art som indikerar att ett område har naturvärde eller som i sig själv är av särskild betydelse för biologisk mångfald. Bland naturvårdsarterna har rödlistade arter och skyddade arter särskild betydelse. Naturvårdsarter kan, men behöver inte, tillhöra en eller flera olika kategorier enligt nedan.

Med **rödlistad art** menas art som enligt den internationella naturvårdsunionens (IUCN) kriterier inte bedöms ha långsiktigt livskraftig population i Sverige utan löper risk att försvinna från landet. Rödlistade arter delas in i olika hotkategorier. NT= Nära hotad, VU = sårbar, EN = starkt hotad, CR = Akut hotad och RE = nationellt utdöd. Rödlistade arter markeras i rapporten med någon av ovanstående hotkategorier efter artnamnet. Kategorierna VU, EN och CR räknas som hotade (ArtDatabanken, 2020).

Skyddade arter markeras i rapporten med § efter artnamnet. Med **skyddad art** eller **fridlyst** avses art som omfattas av förbud enligt 4–9 §§ artskyddsförordningen. När det gäller fåglar, som samtliga är skyddade, är praxis att särskilt beakta rödlistade arter och arter som redovisas i bilaga 1 i EU:s fågeldirektiv. Stöd för en sådan praxis finns i Naturvårdsverkets handbok (Naturvårdsverket 2009) där följande står att läsa: "Även om alla fågelarter omfattas av skydd enligt förordningen bör arter markerade med B i bilaga 1 till artskyddsförordningen, rödlistade arter samt sådana arter som uppvisar en negativ trend prioriteras i skyddsarbetet."



Skogsstyrelsen har tagit fram en förteckning över arter som genom sin närvaro indikerar att ett område har högt naturvärde i skog – **signalarter i skog**. Art som tillhör denna kategori markeras med S efter artnamnet. Arter som enligt Skogsstyrelsens förteckningar har lågt signalvärde i den aktuella regionen har inte beaktats vid naturvärdesbedömningen (Nitare 2000; Nitare 2019).

För varje Natura 2000-naturtyp finns en lista på **typiska arter**. Dessa används för att bedöma ett områdes bevarandestatus. Typiska arter markeras med T efter artnamnet. En typisk art anses i första hand vara relevant för vissa naturtyper, men i praktiken kan många typiska arter även fungera som naturvårdsarter även i andra naturtyper.

Arter som bedöms uppfylla definitionen för naturvårdsart men som inte tillhör någon av ovanstående kategorier markeras med N efter artnamnet. Sådana arter kan vara mindre allmänna arter eller arter som kan betraktas som indikatorarter men som inte finns redovisade på officiella listor.

Generellt skyddade biotopskyddsområden

Generellt skyddade biotopskyddsområden är skyddade enligt miljöbalken 7 kap 11§ och bilaga 1 till förordningen om områdesskydd. De flesta generellt skyddade biotopskyddsområdena finns i jordbrukslandskapet (Naturvårdsverket, 2012). Dessa är:

- Allé
- Källa med omgivande våtmark i jordbruksmark
- Odlingsröse i jordbruksmark
- Pilevall
- Småvatten och våtmark i jordbruksmark
- Stenmur i jordbruksmark
- Åkerholme

Värdeelement

Värdeelement är element som kan vara av positiv betydelse för biologisk mångfald, till exempel död ved, gamla träd, blottad jord, lodytor, stenrosen och forsar.