



# Närströvområden i Kärna, Kode och Diseröd

Fördjupning av Kungälvns naturvårds- och friluftslivsplan

2011-11-15

Text: Ola Sjöstedt, Norconsult AB och TorBjörn Nilsson, Kungälv kommun  
under överinseende av kommunens arbetsgrupp för aktuellt projekt

Foton: Ola Sjöstedt, Norconsult AB

Omslagsfoto: Närströvsområdet Skåtte mosse i anslutning till Kärna samhälle.

# Innehållsförteckning

1. Bakgrund.....	4
2. Värdefulla närströvmråden och -stråk .....	6
2.1 Kärna .....	6
2.2 Kode .....	6
2.3 Diseröd .....	10
3. Möjliga åtgärder .....	13

# 1. Bakgrund

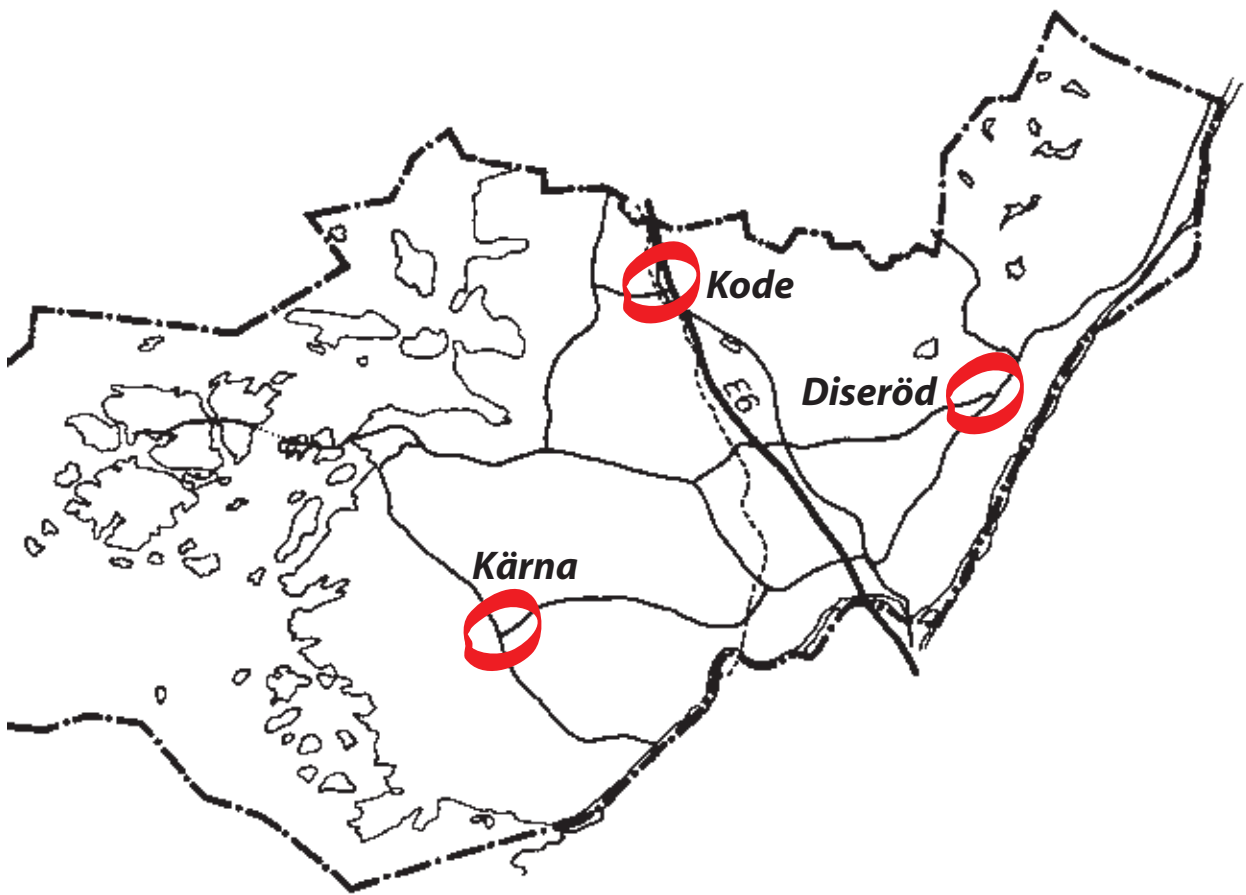
En inventering och åtgärdsplan för närströvmråden i och vid Kungälv-Ytterby utfördes 2006. Syftet var att beskriva de närströvmråden i Kungälv-Ytterby som kommunen anser viktiga att bevara, och vilka åtgärder som krävs för att säkerställa detta. I rapporten lämnas också olika förslag till hur områdena kan utvecklas.

Efter dokumentationen av Kungälv-Ytterbys närströvmråden har nu nästa steg tagits med en motsvarande beskrivning och bedömning av närströvmråden i och vid Kärna, Kode och Diseröd (se översiktskarta figur 1). Liksom tidigare har dokumentationen tagits fram av en arbetsgrupp på kommunen med kommunekolog TorBjörn Nilsson som sammankallande. Biolog Ola Sjöstedt, Norconsult AB har utfört översiktliga fältinventeringar av områdena under oktober 2009 och därefter sammanställt ett preliminärt material åt arbetsgruppen. I samband med fältbesöken har kontakt tagits med personer som har god kännedom om närnaturen i respektive område, framför allt med avseende på dess

värde för olika friluftaktiviteter. De kontaktade personerna, vilka alla generöst delat med sig av sin kunskap, är Gunilla Eklund i Kärna, Britt-Inger Fröberg i Kode och Bertil Modin i Diseröd.

Det förslag till framtagande av åtgärdsplan för närströvmråden som beskrivs i denna rapport kan ses som en utveckling av Länsstyrelsens program för tätortsnära naturområden inom Kungälvs kommun. Förslaget är också utformat som en direkt följd av åtgärdsplan 20 i förslaget till naturvårds- och friluftslivsplan för Kungälvs kommun: ”Utarbeta en åtgärdsplan för definiering och säkerställande av närströvmråden”.

Värderingen av områdena följer samma metod som tidigare. Rapporten ska betraktas som en bilaga till huvudrapporten från 2006. För allmänna bakgrunds-, syftes- och metodbeskrivningar hänvisas till huvudrapporten (”Närströvmråden i Kungälv-Ytterby, Inventering och åtgärdsplan” 2006-11-06).



Figur 1. Studerade områden.

## 2. Värdefulla närströvområden och -stråk

De beskrivna områdena redovisas på kartor i *figur 2, 3 och 4*.

### Kärna

#### 1. Skätte mosse

Värdeklass: B

Ägoförhållanden och ev naturskydd: Ca 50 % kommunägt (närmast tätorten), resten privatägt.

Värdefullt promenad-, motions- och utflyktsområde direkt norr om Kärna samhälle (se omslagsfoto och figur 2). Området är även ett viktigt aktivitetsområde för skolorna (för- och grundskola) i Kärna. Flera markerade stigar och leder av varierande längd förekommer, vilka lämpar sig för såväl kortare promenader som längre vandringar. Vid den uppdämda sjön Skätte mosse finns ett vindskydd med fin utsikt över sjön. I sjön finns även möjligheter till kanotpaddling. Området är framför allt av stort värde för boende i Kärna, men lockar även en del besökare utifrån.

Potential:

*Genom utveckling och upprustning av bl.a. stigar och leder har området blivit ett mycket värdefullt närströvområde för Kärnaborna. Tänkbara åtgärder för att ytterligare höja värdet är t.ex. att ta fram en orienteringskarta över hela området och att informera om områdets kulturhistoria m.m. genom små informationsskyltar.*

#### 2. Gyllene stigen m fl

Värdeklass: C

Ägoförhållanden och ev naturskydd: Västra delen till stor del kommunägd, resten privatägt.

Promenadområde i tilltalande, öppet landskap (se foto sid. 7). Promenaderna sker främst på befintliga småvägar och anlagda gång- och cykelvägar. Flera olika målpunkter finns. Mot väster kan man nå naturreservatet Hållsungamyren eller genom en något kortare promenad Fäbergsdammen som har en stig runt sjön. På vägen dit tar man sig genom en vacker miljö vid Torsby kyrka. Österut går det att promenera en längre eller kortare slinga.

Potential:

*Vägarna och gångvägarna kräver f.n. inga särskilda åtgärder för promenader. Små vägvisare som upplyser om vägen till t.ex. naturreservatet Hållsungamyren, Fäbergsdammen och fornlämning med domarringar skulle dock vara positivt.*

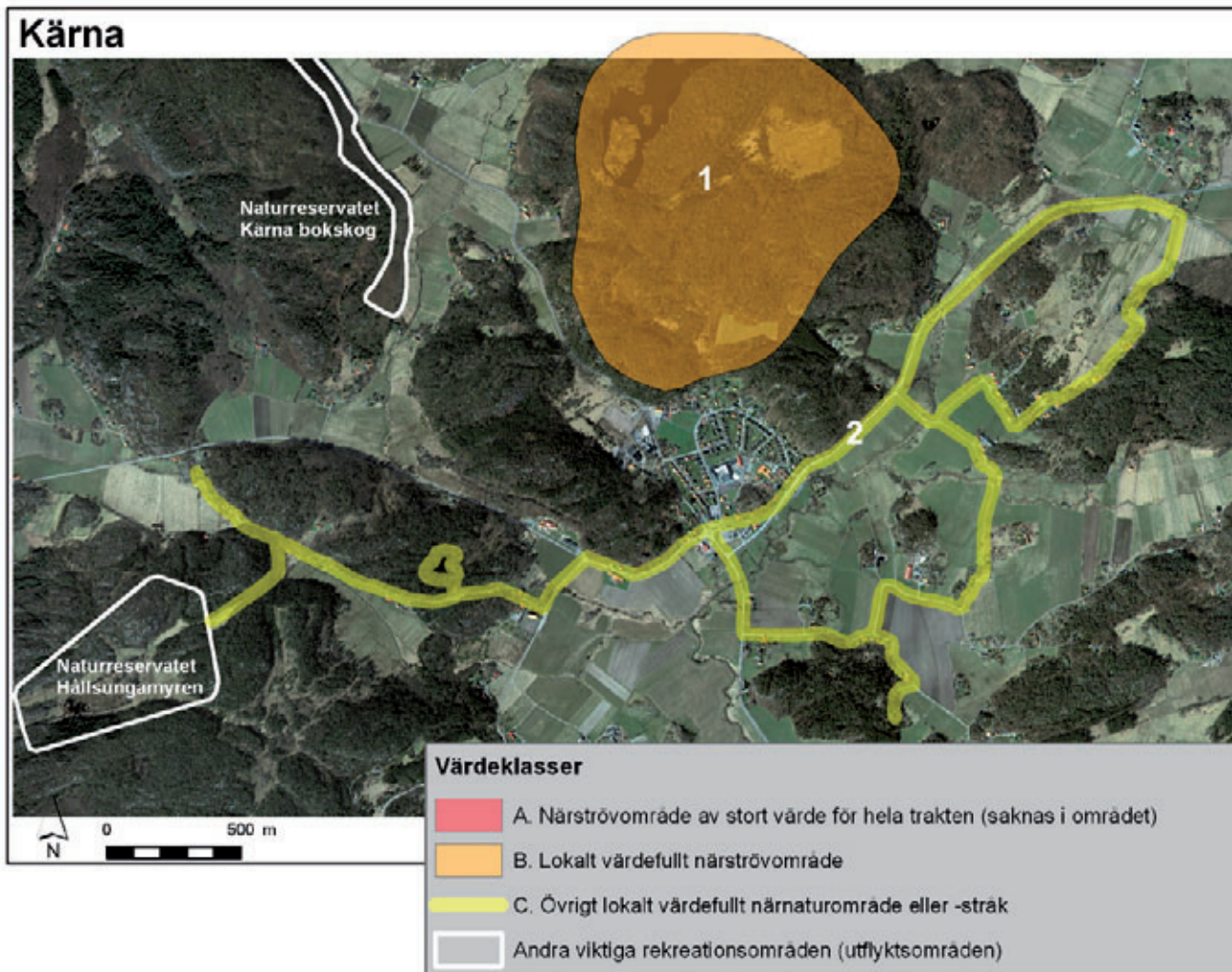
### Kode

#### 3. Kvarndammen

Värdeklass: B

Ägoförhållanden och ev naturskydd: Hela området privatägt.

Fint utflyktsmål, relativt närbeläget från Kode samhälle (se foto sid. 8). Passar utmärkt för en



Figur 2. Värdefulla närströvmråden i Kärna



En gång- och cykelväg leder till Torsby kyrka, och därifrån kan man sedan på småvägar ta sig vidare till Fäbergsdammen och/eller naturreservatet Hållsångamyren.

picknick i slänten i solen med lövskogen i ryggen. Närhet till spännande miljöer med strömmande vatten och kulturhistoriska lämningar. Utflyktsmål för förskolor, men också för ungdomar. En forminnesskyddad väg leder upp till en fin utsiktspunkt på berget.

Potential:

*Små informationsskyltar om kulturhistorien och eventuellt någon stätta skulle förbättra området ytterligare.*

#### 4. Långelandsskogen

Värdeklass: C

Ägoförhållanden och ev naturskydd: Ca 15 % i söder kommunägt, resten privatägt.

Välutnyttjat skogsområde som ligger i direkt anslutning till bebyggelse (se foto sid. 12). Området används bl.a. av förskolor samt av grundskolan

för orientering, därutöver för t.ex. svamplockning och en runda med hunden. Stigar finns i området, dock inga markerade stigar eller motionsspår. Utsiktspunkt mot Solberga kyrka i söder och fina utblickar mot öppet landskap i norr.

Potential:

*Spänger där stigarna passerar blöta avsnitt skulle göra området mer användarvänligt. Även försiktig gallring vid utsiktspunkten skulle höja värdet.*

#### 5. Skog vid Bräcke naturförskola

Värdeklass: C

Ägoförhållanden och ev naturskydd: Hela området är kommunägt.

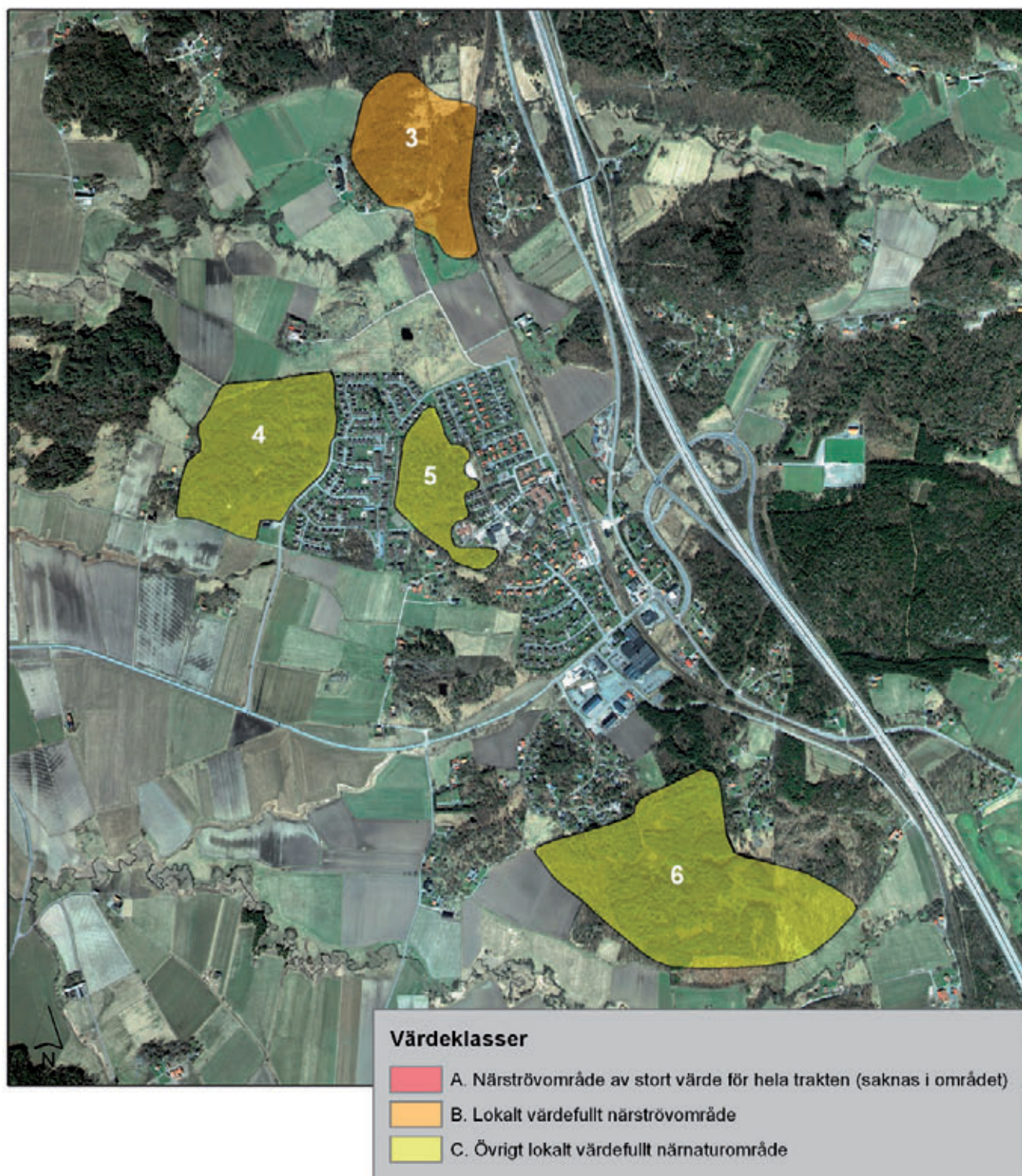
Liten men viktig skog för framför allt Bräcke naturförskola och lågstadieskolan i närheten (se foto sid. 10). Naturförskolan har regelbundet aktiviteter i skogen, som erbjuder rikligt med upptäcktmöjligheter, gömställen m.m. Den sydligaste de-



*Kvarndammen strax norr om Kode är ett fint utflyktsmål som inbjuder till en picknick (område 3).*



## Kode



Figur 3. Värdefulla närströvsområden i Kode

len av området nyttjas främst av lågstadieskolan. Utsiktspunkt på toppen av berget.

## 6. Halltorp

Värdeklass: C

Ägoförhållanden och ev naturskydd: Hela området privatägt.

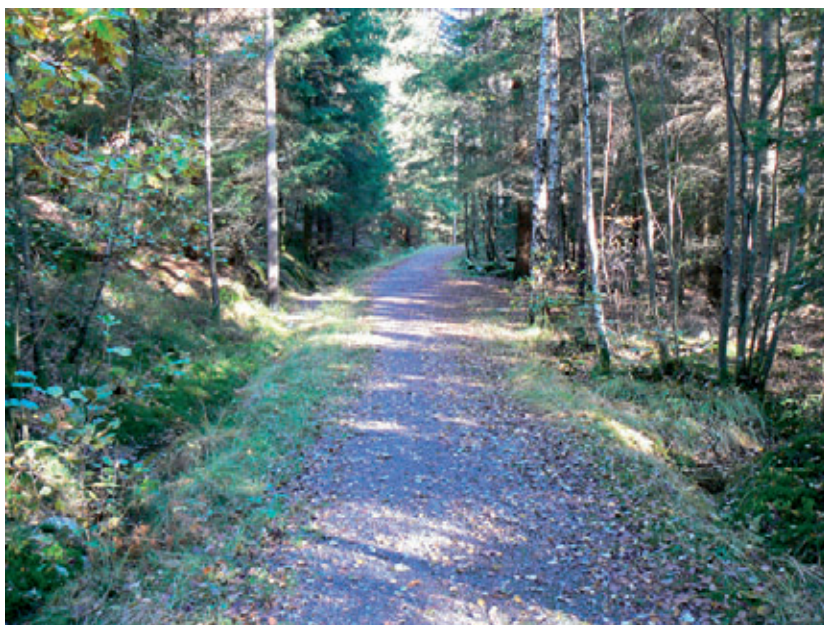
Skogsområde med ett nät av omarkerade småstigar som nyttjas av boende i intilliggande bostadsområden (se foto sid. 13). Området är präglad av skogsbruk. I avsnitt där skogen börjar bli äldre är den på väg att bli mer attraktiv från rekreationssynpunkt.

Potential:

*Området bedöms ha potential att nyttjas av fler som närre-  
kreatiomsområde än vad som sker idag. Det skulle tjäna på att ha en tydligare vägledning in till området och eventuellt att någon slinga blev markerad i terrängen. Ett för friluftslivet anpassat skogsbruk skulle vara att föredra.*



*Bräcke naturförskola ligger i direkt anslutning till skogen dit mycket av verksamheten förläggs (område 5).*



*Diseröds motionsspår erbjuder fina förhållanden för motionslöpning och promenader.*

## Diseröd

### 7. Diseröds motions- spår

Värdeklass: B

Ägoförhållanden och ev naturskydd: Ca 50 % kommunägt, resten privatägt.

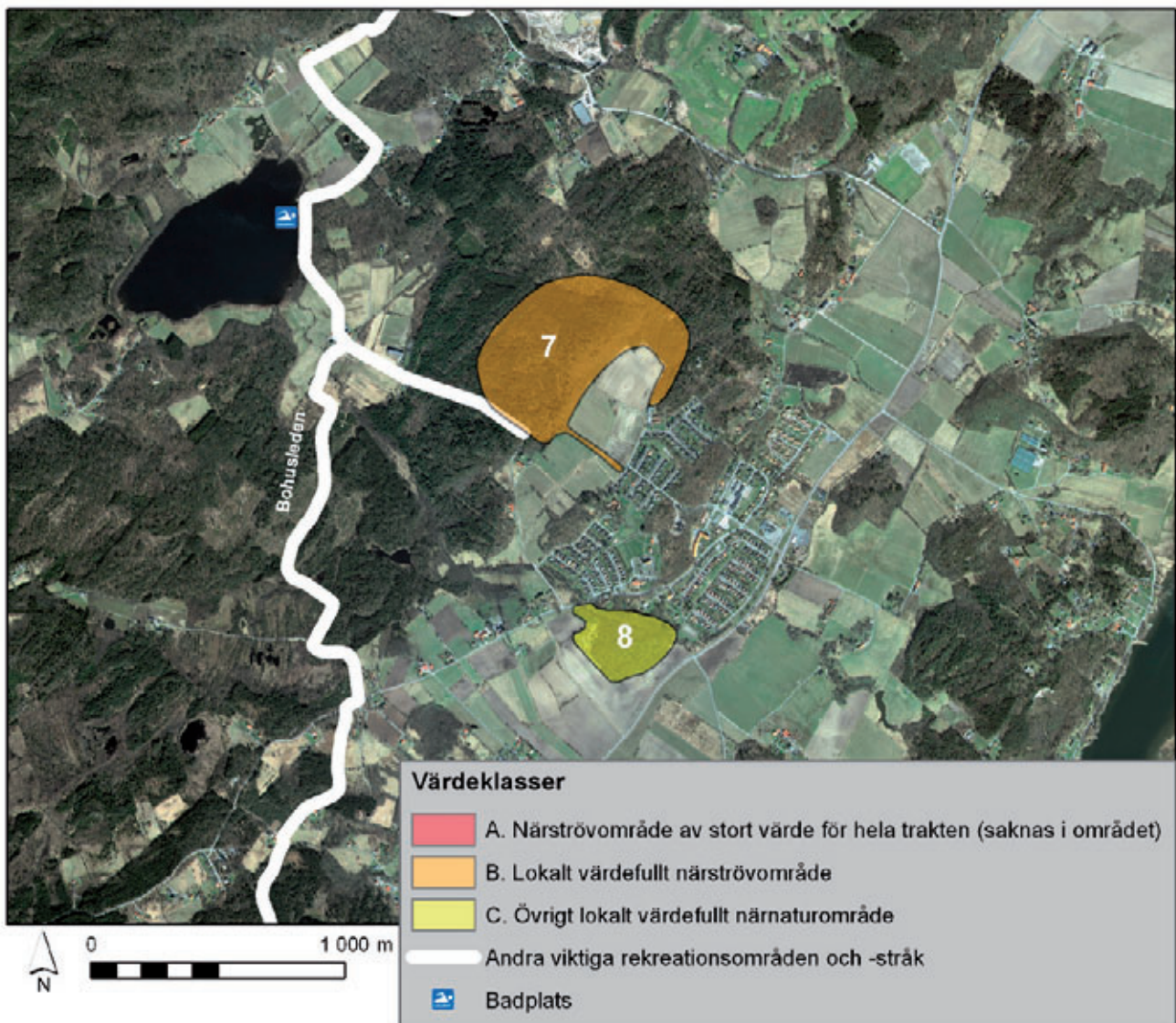
Diseröds motionsspår med elljus anlades 1979 och består idag av två slingor på 1,6 km respektive 2,6 km. Motionsspåren används även av idrottsklubbar utifrån. Miljön är tilltalande med mycket lövinslag i de nedre delarna, bl.a. ek och hassel. Förutom för motionslöpning passar området för promenader, skidåkning, svamp- och bär-

plockning. I de lövdominerade partierna finns en intressant flora för den som är botaniskt intresserad. Från området tar man sig via en skogsväg och Bohusleden lätt vidare till badplatsen i Romesjön i nordväst.

Potential:

*Värdet på området skulle höjas ytterligare om det fanns någon typ av målpunkt i form av en fikaplatz, utsiktspunkt eller liknande.*

## Diseröd



Figur 4. Värdefulla närströvmråden i Diseröd

## 8. Välabäcken

Värdeklass: C

Ägoförhållanden och ev naturskydd: Hela området ägs av Svenska kyrkan. Skyddat genom biotopskydd av Skogsstyrelsen. Dessutom strand-skydd kring Välabäcken.

Litet strövområde vid den meandrande Välabäcken, lokalt även kallad Skvaltbäcken. Bäckens är ett havsöringsförande biflöde till Göta älv och ingår i det riksintresse för naturvården som omfattar älven med biflöden. I området finns stigar - dock inga markerade - samt en gångbro över bäcken. Fin skogsmiljö med ek och rikligt med hassel. Troligen mycket fin våraspekt.

Potential:

*Med ytterligare en gångbro över bäcken i norra delen skulle en stigslinga kunna göras, vilket skulle öka tillgängligheten till området.*



*Den meandrande Välabäcken, lokalt även kallad Skvaltbäcken.*



*Utsikt mot Solberga kyrka från Långelandsskogen i Kode (område 4).*

### 3. Möjliga åtgärder

Förslag till åtgärder för ökad tillgänglighet till och/eller höjd kvalitet av närströvområden har angivits för de enskilda områdena i kapitel 2. Nedan görs en mer översiktlig bedömning av behov och möjliga åtgärder vid de tre samhällena. För beskrivning av möjliga åtgärder i eller i anslutning till respektive delområde hänvisas till kap 2.

I alla de tre samhällena Kärna, Kode och Diseröd finns tillgång till attraktiva närströvområden av sinsemellan varierande karaktär. Inget av samhällena lider någon uppenbar brist på möjligheter att ta sig ut till naturen på ett relativt enkelt sätt. I Kode finns dock en brist i det att det saknas något område med motionsspår eftersom skogsområdena här generellt är för små för att det ska vara riktigt meningsfullt att anlägga sådana spår. Motionslöparen är här hänvisad framför allt till småvägar. Möjligen skulle man kunna anlägga en slinga som sträcker sig delvis i skogsmiljö och delvis längs småvägar.

I Kode finns flera förskolor. En relativt nybyggd är Hede förskola strax norr om Hedsvägen. Denna ligger i direkt anslutning till ett naturområde med hällar och lite trädvegetation, vilket dock inte verkar nyttjas av förskolan i någon större utsträckning. Naturområdet kan ses som en potentiell resurs för förskolan.

I Diseröd är det anlagda motionsspåret en stor tillgång som också kommer att vara värdefull för boende i eventuella nya bostadsområden.

Vid en eventuell större bostadsutbyggnad på sikt skulle dock även det stora skogsområdet som vidtar västerut sett från motionsspåret kunna bli en tillgång. Man bör då överväga hur detta område kan tillgängliggöras i större utsträckning än vad som idag är fallet. En markerad stig som ansluter till Bohusleden belägen ytterligare en bit västerut skulle kunna vara motiverad redan idag.

I Kärna finns goda möjligheter till såväl motionslöpning som längre eller kortare vandringar. Man kan också välja att gå i ett öppet landskap eller i mer vildmarksartad skogsterräng. Vandring eller cykelutflykt till naturreservaten Hållungamyren och Kärna bokskog är också möjligt. Några ytterligare stora outnyttjade närrekreationstillgångar bedöms för närvarande inte finnas i Kärna.



*I skogsområdet vid Halltorp söder om Kode finns mjuka, promenadvänliga stigar (område 6).*

