



Kungälv 2030

BUDGETDIREKTIV 2024

Kungälv 2030, Miljöpartiet, Moderaterna och Socialdemokraterna vill tillsammans ta hand om Kungälv i ett samarbete fram till 2026 med en politik till 2030.

Detta budgetdirektiv gäller för 2024.

Som bas ligger beslutad Programförklaring (2022-11-11) och Rambudget 2024 (2023-03-22)

Kungälv 2030 med dess politiska ledning står liksom andra kommuner och regioner att hantera det faktum att det pågår ett fullskaligt krig i Europa. Vi befinner oss i en lågkonjunktur med sjunkande intäkter och ökande utgifter.

Kungälv kommer klara denna tid av osäkerhet och påfrestning genom samarbete, ansvar och förmåga att arbeta på nya sätt.

Så ska vi tillsammans forma en bättre tid.

2023-04-17



Budgetdirektiv 2024 Kungälv 2030

Miljöpartiet, Moderaterna och Socialdemokraterna tar tillsammans ansvar för vår kommun 2023-2026, med en gemensam politik för framtiden med dess möjligheter, problem och utmaningar.

Vår vision för Kungälv kommun innefattar blomstrande lokalsamhällen med väl utbyggd service, trygga skolor samt en politik som tar hänsyn till naturen. Människan är fri och lika i sitt värde. Här bidrar alla till ett starkt, tryggt, trivsamt och sammanhållet Kungälv. Demokrati, delaktighet, öppenhet och förtroende är basen i allt kommunalt utvecklingsarbete. Tillsammans tar vi som är aktiva nu generationsansvar för dem som kommer efter oss, så bygger vi framtiden med det bästa från idag som grund.

Sedan över ett år pågår ett fullskaligt krig i Europa med stora konsekvenser som ställer mycket höga krav på kommunen. De oroliga tiderna medför flera svårigheter som energi, kostnadsökningar och högre räntor. Vi ser en lågkonjunktur som kommer påverka efterfrågan, investeringstakt, byggnation, företagsetableringar, miljön, arbetslöshet, utanförskap, folkhälsa och tryggheten. Allt detta sker samtidigt som kommunsektorn brottas med personalförslingsproblem, då hela sektorn saknar tillgång till kvalificerad arbetskraft.

Vi står nu inför det besvärligaste läget på flera decennier – kostnaderna kommer att öka markant utan att intäkterna gör det. Vi ser en tydlig tillväxtinbromsning och minskad bostadsproduktion. Kommunsektorn beräknas göra ett underskott på 24 miljarder 2024 och hushållen har fått sina kostnader rejält höjda, ett villahushåll med över 120 000 kr per år. Att parera med en skatthöjning är därmed inte möjligt utan för kommunen är det utveckling och prioritering som kommer att gälla. Sammantaget i denna tid av osäkerhet behövs en plan för överskott för att trygga vår kärnverksamhet.

I detta läge är Socialdemokraterna, Miljöpartiet och Moderaterna överens om en ansvarsfull politik som säkrar våra kärnverksamheter. Det kan göras tack vare en välskött ekonomi med stora amorteringar, minskad räntebörda och avsättningar till resultatutjämningsreserven.



Långsiktiga förbättringar agenda 2030

Vi står för generationsansvar och helhetslösningar framför populära sakfrågor. Vi anser oss inte ha rätt att överkonsumera eller minska nästa generations handlingsutrymme. Därför eftersträvar Kungälv 2030 långsiktiga förbättringar framför kortsiktiga pareringar. Energikris och inflation kan inte bekämpas genom kortsiktiga åtgärder i våra verksamheter. Kommunens förbättringsarbete syftar till att det ska gå bättre för våra elever i skolan, samhället ska bli tryggare och säkrare, socialtjänsten ska kunna erbjuda en bättre anpassad hjälp. Fler ska kunna gå från bidrag till arbete. Fler ska vara med i vår samhällsgemenskap. Vi ska bli bättre på att vara kommun!

Kungälv kommun arbetar framgångsrikt med att genomföra Förenta Nationernas 17 hållbarhetsmål, nedbrutet med nyckeltal rakt in i Kungälv kommunens politiska mål och budget. Världens länder har åtagit sig att fram till år 2030 leda världen mot en hållbar och rättvis framtid, att bekämpa ojämlikheter inom och mellan länder, att bygga fredliga, rättvisa och inkluderande samhällen, att



förverkliga de mänskliga rättigheterna och främja jämställdhet och kvinnors och flickors egenmakt samt att säkerställa ett varaktigt skydd för planeten och dess naturresurser. Sverige och Kungälv ska vara bland de ledande i genomförandet av Agenda 2030, på hemmaplan och globalt. Detta kräver ett fortsatt arbete med mål för 2050 och delmål för 2030.

Ekonomisk politik som tar höjd i tid av osäkerhet – med en ny rambudget 2024

En god ekonomi i tider av krig och kris ger trygghet för alla och säkerställer en god välfärd. Kungälv ska ha en välskött ekonomi med ett helhetstänk, för bästa möjliga kommunal service. Majoritetens ekonomiska politik baseras på vårt finanspolitiska ramverk som reviderats för att möta de utmaningar vi nu står inför. Inför 2024 kommer det göras ett avsiktligt avsteg från målet om 4 procent på grund av de rådande ekonomiska förutsättningarna.

Utifrån tidigare information finns en osäkerhet i användandet av resultatutjämningsreserven (RUR) under 2024, detta för att återhämta ett eventuellt underskott, av detta skäl blir det viktigt att säkerställa en budget i balans. Det råder stor osäkerhet kring ekonomin (pensioner, lön, inflation, ränta, volym etc) vilket även detta kräver att vi tar höjd för ökade kostnader. Att lägga en rambudget med allt för låg höjd i form av överskottsmål är att ta en stor risk, detta vore inte en god ekonomisk hushållning.

Våra verksamheter ska omges av höga krav och en positiv förväntan. Majoriteten poängterar vikten av att skapa handlingsutrymme för chefer och medarbetare inom de ramar som vi ställer upp.

Våra verksamheter ska kunna jämföras med motsvarande verksamheter för landets bästa kommuner utifrån ekonomi, kvalité och måluppfyllelse. Våra medborgare ska aldrig få sämre välfärd än det man betalar för. Vi kommer att lägga mycket arbete på att förbättra våra processer inom lokalförsörjningen när vi uppför, äger och förvaltar i egen regi.

Våra möjligheter ligger i att hela kommunen arbetar på ett nytt sätt, tillvaratar digitalisering i verksamheterna och e-tjänster för hög service och god hushållning. Att vi förbättrar kommunens arbetsprocesser, att sjukskrivningstalen går ner tillsammans med den byråkrati som omgärdar sjukfrånvaron. Att fler lyckas med skolan och att olika kompetenser i förvaltningen uppnår bättre resultat genom bättre samverkan. Vi ser också en förbättrad arbetsmiljö som helt avgörande för att vi ska kunna lyckas ta oss igenom den mycket svåra tid som väntar bakom hörnet.

Med anledning av möjligheten att använda resultatutjämningsreserv 2024 och framåt, behöver en översyn kring tolkning av eller förtydligande av riktlinjer prövas.

Barn och ungdom

Fler måste lyckas med grundskolan och gymnasiet, bara så kan utanförskapet tryckas tillbaka. Våra ansträngningar måste inriktas på att förbättra villkoren för kommunens barn och ungdomar som idag finns inom utanförskapet och de som riskerar att hamna där. Det kan handla om att öka inkluderingen på fritiden, det kan handla om föräldraskap som måste stöttas och det kan handla om en mer utvecklad utvärdering av de faktiska studieresultaten, som kopplas till en förbättrad ekonomistyrning som styr rätt resursförstärkning till rätt skola. I det arbetet vill vi också resurssäkra skolans resurser långsiktigt, d v s definiera vad skolpengen i Kungälv ska räcka till i fråga om resurser.

Finanspolitiskt ramverk

Vårt mål är 4 % i överskott, vilket behövs för att finansiera framtida nödvändiga investeringar, trygga kärnverksamheter och för att klara morgondagens pensionskostnader. För att minska risken för kommande generationer och kunna fullfölja våra tillväxtambitioner, säkra välfärden och ta ansvar för våra pensionsförpliktelser, måste kommunen prioritera god ekonomisk hushållning. För kommunstyrelsens del innebär det att utveckla kommunens ekonomistyrning så att vi uppnår balans mellan resurser, kvalité och produktionsresultat. Inför 2024 kommer det göras ett avsiktligt avsteg från målet om 4 procent på grund av de rådande ekonomiska förutsättningarna.



Vi prioriterar välfärden främst

Tillsammans ska vi säkra välfärden och arbetsmiljön för välfärdens medarbetare i skolan och omsorgerna. Kungälv ska ha en välfungerande vård, skola och omsorg. Säkerställandet av den generella välfärden är högsta prioritet, samtidigt är vi garanten för att varje reform som genomförs ska vara fullt ut finansierad. I detta budgetdirektiv är vårt fokus fortsatt utveckling av metoder och arbetssätt för kommunens verksamheter.

Främsta servicelinjen

I det svåra läge vi befinner oss, när utgifterna ökar markant mer än intäkterna, prioriterar vi det arbete som utförs i det omedelbara mötet mellan brukaren och kommunens medarbetare i kärnverksamheterna skola och omsorg. De medarbetare som står i förvaltningens främsta servicelinje. Vår inriktning är att hålla de nyckeltal för bemanning som just nu råder inom kärnverksamheterna hela 2024.

Aktivt koncernarbete

Tillväxtutmaningen ställer krav på ett mer aktivt koncernsamarbete. Arbetet ska förstärkas för att säkra välfärden, nödvändiga miljörelaterade investeringar, pensionsförpliktelser och höga driftöverskott. Tillit, transparens, rollförtydligande inom koncernen måste öka i syfte att nå ett optimalt (ekonomiskt och verksamhetsmässigt) resultat utifrån Kommunfullmäktiges mål. Kommunstyrelsen ska löpande följa upp centrala nyckeltal, upparbetade investeringar, upplåning för hela kommunkoncernen i syfte att säkerställa tillgången på investeringsmedel.

Uppdragsgivaren ser positivt på att utveckla befintliga bolag eller utreda förutsättningar att bolagisera delar som; hamnverksamheten, VA-verksamhetens drift, parkeringsverksamheten och det kommunala fastighetsbeståndet.

Den politiska uppdragsgivaren ser särskilt stora fördelar av att bolagisera kommunens fastighetsbestånd eftersom behovet av en effektiv fastighetsförvaltning / produktion av kommunala fastigheter med säkerställda underhållsnivåer är angeläget. Målet är en lägre kostnad till rätt kvalitet i förhållande till helhet och omvärld. En fastighetsutredning behöver också lysa på samarbetet inom kommunen. Nyttjar vi befintliga bolag och Kungälvsbostädernas resurser och kompetens rätt?

Bokabs roll i näringslivsutvecklingen måste bli tydligt definierad, inte minst i fråga om inköp av strategisk mark, utifrån koncernperspektivet.



Hallarenan - finansiering

Den politiska majoriteten avser att fullfölja arenaprojektet under de kommande åren. Vi utgår från att kommunen kommer att behöva låna upp kapital till sämre villkor än vad vi varit vana vid senaste åren. Eftersom vår inställning är att kommunen alltid ska betala tillbaka lån så snabbt som möjligt, är det viktigt att det finns beslut om principer för detta fattat. Kungälv 2030:s politik är därmed densamma



som vi drivit sedan 2019 att tillväxtinvesteringar betalas tillbaka så snart som möjligt med hjälp av intäkterna från exploatering. För arenaprojektet gäller att gamla anläggningar tas ur drift så snart ny kapacitet är färdig. Stadsutvecklingen av Oasenområdet, liksom områdena närmast Arenan, samt övriga områden som huserat idrottsanläggningar, utgör en väsentlig del av projektets finansiering. I stadsutvecklingsarbetet ska kommunala behov ha en framskjuten plats (LSS, äldreomsorg, skollokaler m m).

Mål- och resultatstyrning

Vi ska jämföra oss med de bästa kommunerna i landet. All uppföljning och utvärdering av våra verksamheter skall göras i förhållande till de bästa kommunerna i landet inom respektive verksamhetsområde. Det går att effektivisera kommunen och jobba smartare än idag. Det kommer att ställas höga krav på kommunens ekonomistyrning och resultatuppföljning, som vi vill utveckla.

Strategiska mål

Såväl finansiella som strategiska mål vilar på kommunfullmäktiges Vision 2040. Visionen är den gemensamma utgångspunkten för hur Kungälv kommun ska utvecklas för att vara en attraktiv kommun att bo och verka i. Våra strategiska mål vilar alltid på en långsiktigt hållbar utveckling, såväl ekonomiskt, socialt som ekologiskt.

1. Att ge goda förutsättningar för livslångt lärande

Kommunen är som huvudman ansvarig för den kommunala utbildningen. Det politiska ansvaret innebär att skapa så goda förutsättningar som möjligt för det livslånga lärandet. Det handlar bl a om elevhälsa samt välutbildade lärare och skolledare, IT, läromedel och lokaler mm. Att det är tryggt i skolan och att skolan präglas av ordning och lugn är kanske den allra viktigaste grundförutsättningen. Det handlar också om ledning och styrning av en omfattande organisation, att rätt beslut fattas på rätt nivå.

Kungälv 2030 vill utveckla resurssättningen genom bättre analyser av nationella prov och att de faktiska studieresultaten vara en utgångspunkt i resurssättningen.

2. En trygg omsorg med valmöjligheter genom hela livet

Vi ser hur behoven av vård- och funktionshinderomsorgen ökar, därmed ökar omsorgsinsatserna i kommunen. Kungälv ska kunna stå för en trygg omsorg, medborgarna skall kunna lita på välfärden och de mest utsatta ska ha den bästa omsorgen. Den personliga integriteten ska värnas och möjligheter att välja och påverka behöver utvecklas.

3. Att ge möjligheter till en aktiv fritid för alla åldrar

En god och jämlik hälsa, social trygghet och integration ställer krav på att det finns goda möjligheter till fritidsaktiviteter i kommunen. Ett fungerande föreningsliv är en del i demokratiarbetet och kommunens attraktivitet ska öka genom att ge möjlighet för att fler medborgare att delta och känna gemenskap genom fritidsaktiviteter. Utanförskapet ska minska genom att barn från resurssvaga hem ska garanteras en organiserad fritidssysselsättning inom föreningslivet.

4. Att alla medborgare ska ha möjlighet att delta i ett rikt och aktivt kulturliv

Kulturen ska vara en dynamisk, utmanande och obunden kraft med yttrandefriheten som grund. Kommunen ska främja allas möjlighet till kulturupplevelser, bildning och till att utveckla sina skapande förmågor. Samverkan med civilsamhället, föreningar och företag skall bidra till en god fritid och ett rikare kulturliv.



5. Att medborgare och näringsliv ska känna ökat förtroende för kommunen

Kommunen ska kontinuerligt utveckla sina interna processer så att medborgarna, organisationer och företag känner ett ökat förtroende för kommunen och dess verksamheter. Det är ett stort arbete som måste involvera hela politiken och alla kommunens anställda.

6. Hållbar samhällsutveckling genom ökad samordning mellan infrastruktur och byggnation i hela kommunen

Kommunen måste förbättra sitt strategiska tillväxtarbete genom ökad samordning mellan infrastruktur och planerad nybyggnation. Det gäller verksamheter, VA-utbyggnad, samordning inom kommunen och dess bolag och samordning mellan kommunen och externa investerare.

7. Kommunen, medborgarna och företagen minskar tillsammans klimatutsläpp och miljöpåverkan

Miljö- och klimatarbetet måste involvera fler för att nå goda resultat. Kommunens roll ska vara att möjliggöra och underlätta för företag och invånare att göra en positiv skillnad.

8. Trygg uppväxt ger ett tryggare samhälle

Alla har rätt till en trygg skolgång och en organiserad fritidssysselsättning. Barnens föräldrar ska genom riktade satsningar bli goda förebilder.

9. Levande havsmiljö

Kommunen ska tillsammans med relevanta samarbetspartners öka kunskapen om miljöförstöringen av vår kust och initiera verkningsfulla åtgärder

10. Robust och uthållig kommun med minskad miljö- och klimatbelastning

Kungälv kommun ska vara en robust kommun som har hög uthållighet i kris, höjd beredskap, förändrat klimat och i krig.



Kommunens organisation och medarbetare

En stödjande Organisationskultur

En god organisationskultur som bygger på tydliga värderingar och som präglas av kunskap om olika nivåers roller, perspektiv och uppdrag ger en ökad stabilitet i hela organisationen. Det gör också kommunen starkare, effektivare och tryggare.



Att arbeta med våra värderingar är en ständig process

Vi behöver ha kontinuitet i arbetet med att vårda och utveckla kulturen, inte minst utifrån att kommunens uppdrag ständigt förändras och utmanas och också utifrån det faktum att chefer och personal omsätts. En välutvecklad kultur ser vi också som ett framtida konkurrensmedel när vi ska attrahera nya medarbetare. Samordningsansvaret måste vara tydligt i hela organisationen och alla uppdrag väl kända bland medarbetarna.

Domäner

Den kommunala organisationen består av olika nivåer (domäner) som är präglade utifrån olika betraktelsesätt och perspektiv. Tyvärr har utvecklingen i hela samhället under många år gått mot polarisering när olika intressen och olika betraktelsesätt möts. Det är bara starka och tydliga värderingar som kan hålla ihop en så komplex organisation som en kommun är med så många olika uppdrag och kompetenser. Vi behöver ha koll på de olika perspektiven, respektera varandras roller, ansvar och uppdrag – det gör kommunens organisation vassare.

Vi ser ett behov av att ytterligare förstärka det värderingsbaserade ledarskapet utifrån det tillitsbaserade arbetssättet. Där vi ökar kunskapen om de olika domänernas betraktelsesätt och perspektiv. Att vi bejakar olikheterna och ser den ökade insikten om dessa för att göra styrningen ännu mer utvecklad så att resursanvändningen blir effektiv och ändamålsenlig.

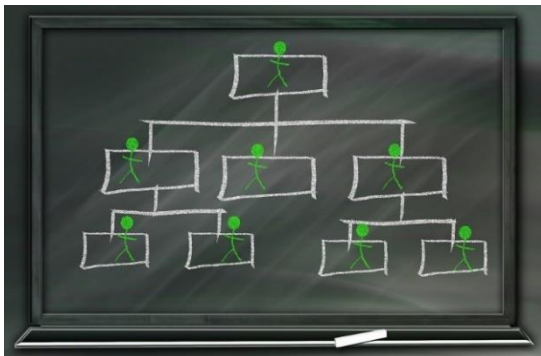
För att öka förståelsen för olika betraktelsesätt och perspektiv, måste dialogen öka internt mellan nivåerna. Vi tror att den ökade dialogen kommer att öka möjligheterna till samordning i processer och utveckling.



Politisk domän – kommunens politiker

*Det representativa perspektivet,
visioner, det gemensamma
Konferensbord, hantera olikheter,
präglade av parti, ideal och ideologi.*

Ledord: demokrati



Administrativ domän – kommunens chefer

Det organisatoriska perspektivet

*Hierarki, system, helhet,
ledarskapsfilosofier, lagstiftning,
byråkrati*

Ledord: effektivitet

Servicedomän – kommunens anställda

Det kollegiala perspektivet

*Sakkunskap och expertis, kollegial
lojalitet, rutiner*

Ledord: kvalitet



Brukardomänen – personer, brukare, föreningar, företag, råd

*Företräder det egna intresset
Svärdefinierbar*

Ledord: Krav

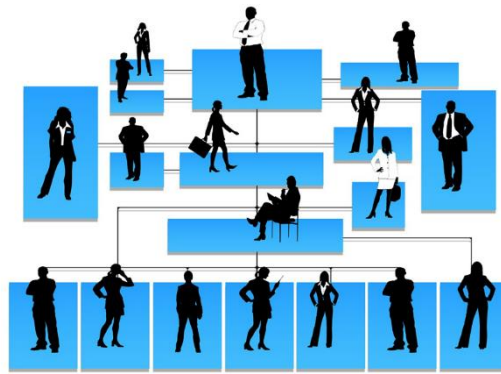
- Vad tänker politiken?
- Hur ser cheferna på det?
- Vilka effekter ser de anställda?
- Vilka krav har medborgarna?

Den samlade strukturerade dialogen är kommunstyrelsen ansvarig för. Dialogen ska ske planerat, i samband med budget, sammanträden i utskott och styrelse, yrkesdialogen samt vid verksamhetsbesök eller annan organiserad aktivitet.



Medarbetarna

Den politiska uppdragsgivaren betonar att medarbetarperspektivet och delaktigheten måste stå i centrum i alla våra processer. Kommunernas medarbetare är många gånger en bristvara på arbetsmarknaden, samtidigt som kommuner brottas med hög sjukfrånvaro och ojämn könsfördelning. De insatser som gjorts på arbetsmiljöområdet genom sunt arbetsliv, behöver fortsätta och medarbetarperspektivet i besluts- och utvecklingsprocesser behöver utvecklas mer.



Vidare behöver introduktionen förbättras för unga medarbetare som kanske påbörjar sin första anställning i vår kommun. Introduktionen behöver också hantera de generella villkoren för arbetslivet.

Arbetet med beslutad kompetensförsörjningsplan skall fortsätta. Vi ser stort behov av att säkerställa kompetensförsörjningen genom mycket tydliga krav att använda våra medarbetare för rätt arbetsuppgifter. Att få arbeta med uppgifter under sin kompetens är ofta en anledning till att söka en ny arbetsgivare. Vi behöver därför särskilt värna och kompetenssäkra att medarbetare inom våra bristyrken verkligen erbjuds rätt arbetsuppgifter.

Arbetsvillkoren för olika yrken är i ständig förändring och därmed också kompetenskraven. Vi ser ett behov av karriärsutvecklingsvägledning som kan hjälpa medarbetare med hur de kan få ta en ny behörighet eller som kan ta ett utökat ansvar.

Utbildningsanställning (arbete+utbildning) bör kunna erbjudas vid anställningar inom bristyrken där sökanden som har rätt förutsättningar men inte uppfyller den formella kompetensen, får utbildning+anställning under en begränsad tid.

Sjukfrånvaro

Sjukfrånvaron i området Kungälv är högre än i riket med fler sjukdagar än riksgenomsnittet. Detta återspeglas också inom kommunen som organisation. Kommunen ska som största arbetsgivare skärpa insatser och processer för att sjukskrivningstal ska gå ner tillsammans med den byråkrati, kostnad och ojämlika hälsa som omgärdar sjukfrånvaron.

Ny hantering av sjukfrånvaron

Kommunstyrelsens utvärdering och åtgärder för ökad frisknärvaro är i dagsläget för trubbigt eftersom kommunen har många enheter och därmed många olika förhållanden. Av den anledningen behöver ett nytt angreppssätt utvecklas och etableras som utgår från styrgränser för sjukfrånvaro där överskriden styrgräns ska medföra att en handlingsplan sätts. Vi behöver i det arbetet också säkerställa att alla rutiner för sjukfrånvaro är likartad i hela kommunens organisation.

Kommunstyrelsen ska följa upp frånvaron och vad de handlingsplaner som antagits får för utfall. Förvaltning ska återkomma med förslag på hållbar vikarieplanering.



Nya arbetssätt - intraprenad

För att öka engagemang och delaktighet ska intraprenader vara möjliga för särskilda boenden. Ekonomiberedningen kommer senast i april 2024 lägga fram ett förslag om riktlinjer för intraprenad.

Utvecklingen av arbetsmiljöarbetet

Att "personalen är vår viktigaste resurs" får aldrig bli tomma ord utan måste kontinuerligt fyllas på med innehåll. Kommunens anställda måste känna att de har en arbetsgivare som är införstådd med deras arbetsförhållanden och som har en genuin vilja att förbättra arbetsmiljön och har kraft att genomföra de förbättringar som krävs.

Delaktighet i utvecklingsarbetet

En modell för verksamhetsutveckling med inriktning på förbättringar vad gäller kvalitet, arbetsmiljö, rättssäkerhet, service eller ekonomisk effektivitet behöver utredas. Motivet är att stimulera till utvecklande arbetsplatser i en kommun som efterfrågar innovationer. Modellen behöver tydliggöra vilka utvecklingsmedel som kan sökas, ansökningsförfarande, bedömning av idén, stegvis uppföljning och utvärdering, försöksverksamhet och introduktion.

Som arbetsgivare vill vi värna våra trotjänare och kunna ge ökade möjligheter till omställning mitt i livet när förändringar kräver det. Hela kommunsektorn kommer för lång tid präglas av arbetskraftsbrist inom en rad yrken varför vi som förvaltningens uppdragsgivare vill uppmuntra att äldre personers kompetens tas tillvara genom individuellt utformade lösningar för anställda seniorer.

Arbetet ska fortsatt utgå från suntarbetsliv.se 8 friskfaktorer:

1. Ett närvarande och engagerat ledarskap

Uppföljning och återkoppling sker i direktkontakt mellan chef och medarbetare, i möten avsatta för återkoppling, på arbetsplatsträffar eller direkt ute i verksamheten. Chefen är lätt att komma i kontakt med, för samtal på plats eller via telefon eller e-post.

2. Delaktighet och möjlighet att påverka beslut

Det finns formella forum där medarbetare kan dela med sig av sina erfarenheter och idéer till förbättring. Forumen kan också vara informella, som samtal i korridoren eller på fikarasten. Det finns också system för att föra synpunkter vidare uppåt och neråt i organisationen.

3. Kommunikation och återkoppling

En välutvecklad kommunikation och återkoppling mellan chef och medarbetare, på möten och informellt vid spontana samtal.

4. Ett bra systematiskt arbetsmiljöarbete (SAM)

Det systematiska arbetsmiljöarbetet är väl integrerat i den dagliga verksamheten.

5. Ett genomtänkt system för rehabilitering

Det finns kunskap och överblick över sjukfrånvaron i organisationen. Tidiga signaler på ohälsa hos medarbetarna fångas upp. Arbetet anpassas för den som har en period av nedsatt arbetsförmåga. Verksamheten har ett systematiskt sätt att ta kontakt med sjukskrivna medarbetare. Det finns tydliga rutiner för när chefen eller arbetsledaren ska höra av sig, till exempel genom telefonkontakt. Närmaste arbetsledare tar emot sjukanmälan.



Det finns en flexibilitet när en medarbetare ska tillbaka i arbete efter en sjukskrivning. Om det behövs ändrar man i schemat, tar bort eller byter ut arbetsuppgifter. Vid behov söker man stöd hos till exempel företagshälsovården.

6. Rättvisa och transparens

Arbetsplatsen uppfattas som rättvis genom att regler och värderingar omfattar alla och ingen särbehandlas. Medarbetarna hålls informerade om händelser i organisationen som är av betydelse för dem.

7. Kompetensutveckling och byte av arbetsuppgifter

Medarbetare uppmuntras att pröva nya arbetsuppgifter och skaffa ny kompetens, till exempel vid utvecklingssamtal.

8. Prioritering av arbetsuppgifter vid hög arbetsbelastning

Vid hög belastning får medarbetarna hjälp att prioritera bland arbetsuppgifterna. Det finns en kultur av att uppmärksamma om någon i personalen ställer alltför höga krav på sig själv och tar på sig för mycket att göra.

Resultatmål

1. Attraktivt att vara anställd i Kungälv kommun

Uppdrag

- Fortsatt fokus på Sunt arbetsliv
- Styrgränser/riktade handlingsplaner för ökad frisknärvaro
- Hållbar vikarieplanering.
- Främja innovation i arbetet
- Fokus på trivsel och arbetsklimat
- Delaktighet och trivsel
- Yrkesdialoger med tydlig återkoppling
- Ökad förståelse för domäners funktion, roll, uppdrag och perspektiv



Ekonomistyrningen måste involvera alla

En ändamålsenlig ekonomistyrning är ett villkor för att vi ska nå våra mål och att kommunens verksamheter bedrivs hushållande och ändamålsenligt. En god ekonomistyrning inbegriper alla, eftersom alla medarbetare kan påverka effektivitet och resursanvändning i förhållande till arbetsuppgiften dagligen.

Vid konflikter mellan mål och medel kommer de ekonomiska aspekterna först vilket är huvudregeln. Det beror på att vad än problemet består i så är det lättare att ta sig an målet utifrån andra infallsvinklar om ekonomin är intakt.

Vi behöver tydliggöra spelregler och roller och hur vi jobbar med kvalitet och hushållning och det är av avgörande betydelse att etablera samsyn kring våra resurser och utifrån detta föra ett ständigt resonemang kring effektivitet och kvalitet. Detta ska omfatta hela kommunkoncernen.

Ekonomistyrning är ett ständigt pågående förbättringsarbete som kan göras roligt och intressant genom att medarbetare engageras i kvalitetscirklar där kommunens processer utvecklas vidare. Ansvar och befogenheter måste följa varandra oavsett hur man väljer att utforma delegering. Chefer måste få rätt stöd och kompetensutveckling, särskilt våra enhetschefer.

Utveckling och kvalitetssäkring av upphandling och inköp.

Vi vill fortsatt säkerställa att våra system och styrdokument på området efterlevs. Kommunens upphandling ska vara ändamålsenlig och effektiv.

Strategisk upphandling är en nyckel för att nå politisk satta mål. Offentlig upphandling handlar inte bara om att göra rätt och få billigaste möjliga kostnad. Det handlar framför allt om att göra bra affärer. Därför vill vi se mer av dialog och affärsmässighet inom offentlig upphandling utan att rättssäkerheten sätts åt sidan. Detta kräver ökad kompetens över hela linjen, även inom politiken.

Upphandlingspolicyn har reviderats till att kommunen ska hävda beredskapskäl vid upphandling av livsmedel. Det måste med våra nya erfarenheter gälla all verksamhetskritisk materiel och utrustning. Vårt samhälle är väldigt sårbart och vår upphandling måste ses som ett medel att minska sårbarheten. Kommunen måste fortsätta att utveckla upphandling och inköp och förse verksamheten med relevanta uppföljningskriterier. Vi måste sluta att mäta hur nöjda våra leverantörer är med oss. Vi ska i stället utvärdera hur pålitliga våra leverantörer är utifrån leveranssäkerhet, leveranstider, verksamheternas nöjdhet och hur utbrett det är med feldebitering.

Vi vill också utvärdera våra upphandlingar utifrån intresset att delta i upphandling och se en ökande trend av fler anbudsgivare. På så sätt tillvaratar vi allmänintresset genom att säkerställa att det råder en sund konkurrens och att våra skattebetalare inte betalar mer än nödvändigt.

Mer lokal upphandling

Vi vill öppna upp upphandlingsverksamheten. Vi vill ge de bästa förutsättningarna för företagarna att göra affärer genom utbildning, upplysning, information, anbudskola och möten. Personliga brev och möten öppnar upp relationerna för bra affärer med lokal prägel.

Vi vill vända oss mer till de mindre företagen, fortsätta arbetet med att hjälpa och förenkla.

Uppdrag: öppna upp upphandlingsverksamheten för små företag

Uppdrag

- Öppna upp upphandlingsverksamheten för små företag



Strategiskt mål 1: Att ge goda förutsättningar för livslångt lärande

Kommunen är som huvudman ansvarig för den kommunala utbildningen. Det politiska ansvaret innebär att skapa så goda förutsättningar som möjligt för det livslånga lärandet. Det handlar bl a om elevhälsa, bra och välutbildade lärare och skolledare, IT, trygghet, läromedel och lokaler mm. Det handlar också om ledning och styrning av en omfattande organisation, att rätt åtgärd och anpassning kommer på plats i tid.

Kungälv 2030 vill utveckla resurssättningen genom bl a bättre analyser av nationella prov och att de faktiska studieresultaten ingår som en utgångspunkt i resurssättningen. Den politiska uppdragsgivaren understryker vikten av att verkligen använda skollagens alla tillgängliga möjligheter för att upprätthålla en god ordning i våra skolor.



Sektor bildning och lärande

Kommunstyrelsen är ansvarig nämnd för skolväsendet och därmed ansvarig för uppsikt, resurser, resultat samt verksamhetsutveckling.

Som huvudman avser vi att höja kunskapsläget kring skolans faktiska resurser och kopplingen till de pedagogiska resultat som eleverna vid Kungälvs kommuns skolor uppnår. Förbättrad måluppfyllelse måste avspeglas i de nationella proven. Motivet till detta är att förbättra ekonomi- och kvalitetsstyrningen, så att kommunens satsningar går till rätt insatser och ger goda resultat samt stärker likvärdigheten mellan kommunens skolor.

Vi vill skapa en ny kultur för utvecklingen av hela skolan, där vi utgår från att genomföra satsningar som kan mätas genom meritvärde och förbättrade provresultat. Det innebär att vi efterfrågar förslag på utvecklingsområden som grundas i ordentliga analyser med ett synsätt att förutsättningarna för framtidens förbättrade resultat skapas idag. I det arbetet vill vi också resurssäkra skolans resurser långsiktigt, d v s definiera vad skolpengen i Kungälv ska räckas till i fråga om resurser.

I en kunskapsskola som utbildar för livet, ska varje barn och elev ha rätt resurs vid rätt tillfälle. För att klara detta behövs tydligt ledarskap, ordning och trygghet i våra skolor, välutbildade pedagoger, flexibla grupp- och klassindelningar, en möjlighet till en andra chans som lov- och sommarskola,



tillräckligt med stödpersonal och en utvecklad modern elevhälsa. Uppdragsgivaren vill också se fler möjligheter att läsa efter skoldagens slut, en andra chans i ett annat sammanhang.

Arbetet för att skapa trygghet i skolan är prioriterat. Barn och elever måste uppleva skolan som trygg. Därför behövs fler synliga och mer närvarande vuxna i skolan, för att sätta tydliga gränser för rätt och fel.

Tryggheten vid våra skolor

Kommunens skolor är inte så trygga som de borde vara. Såväl elevenkäter som enkäten till pedagogisk personal visar att det återstår mycket arbete. Det finns alldeles för stora olikheter i hur skolorna arbetar med den inre arbetsmiljön som är en grundförutsättning för att skolan ska fungera bra.

Trygghetsarbetet måste utgå från att kommunens skolor ska vara likvärdiga.

Det måste finnas en väl känd insatskedja för barn i behov av särskilt stöd. Huvudmannens inställning är att erbjuda stöd även om eleven inte är färdigutredd. För elever som p g a särskilda skäl inte kan vistas i skolan och som genom beteenden förstör undervisningen för andra, ska undervisning på lämplig plats anordnas. Skollagens möjligheter ska självklart användas. En skola för alla betyder inte **samma** skola för alla.

De disciplinära åtgärderna i skollagen är:

- utvisning ur undervisningslokalen
- kvarsittning
- skriftlig varning
- tillfällig omplacering
- tillfällig placering utanför den egna skolan
- avstängning
- omhändertagande av föremål.

Kommunstyrelsen kommer att följa upp de disciplinära åtgärderna som skollagen ger.



Gemensamma regler för trivsel och ordning ska finnas och vara kända så att skolan får förutsättningar för en arbetsmiljö som fungerar för eleverna. Skolan måste vara en plats som präglas av god fysisk ordning för att undervisningen ska fungera. Text ska lektionssalar återställas efter användning och ytor ska vara fria från skräp. Lokalvården bör följa upp och rapportera hur arbetet med att förbättra den fysiska ordningen fortskrider.



Prao

Den politiska uppdragsgivaren ser ett stort värde i att kopplingen mellan skolan och näringslivet stärks. Det bästa är när skolans relationer till företagen är långsiktiga och hellre många företag som hjälper till än färre som tar större ansvar. Skolan måste leva upp till de lagkrav som finns när det gäller att ordna platser.

Utveckling och förbättrade förutsättningar

Kungälv tillhör de 10 kommuner i landet som haft högst befolkningstillväxt senaste åren. Grundskolan har vuxit med över 1000 elever på 10 år och kommunen kommer fortsätta att växa. Det är nu vi lägger grunden för framtiden och använder det positiva som finns i en befolkningstillväxt. Vi vill använda befolkningsutvecklingen för att skapa starka skolor över hela kommunen och därför måste kommunen bli bättre på den långsiktiga planering så att vi tar till vara på tillväxtens möjligheter på bästa sätt. Redan idag sker flera stora investeringar i Diseröd, Ytterbyskolan och nu även Munkegårde, men vi behöver göra mer. Var ska den förtätade innerstadens elever gå i skola i framtiden? Vilken struktur ska skolorna ha i Kode och Diseröd?

Den politiska uppdragsgivaren är beredd att tidigarelägga investeringar i våra grundskolor.

Bättre överlämning

Debatten om bristande kunskaper från mellanstadiet när eleven börjar mellanstadiet och detsamma mellan högstadiet och gymnasiet är inte ny. Här behövs ett nytt och hållbart arbets sätt som utgår från att hela skolsystemet håller ihop.



En skola som passar alla – NPF-säkrad skola

Inom skolans utveckling uppdrar vi att arbeta med att NPF-säkra skolan utifrån den fysiska miljön och genom att utveckla förhållningssätt och arbetsmetoder. NPF är en förkortning för Neuropsykiatriska funktionsvariationer.

En bärande del i förhållningssättet innebär bland annat att man inte måste ha en diagnos för att få tillgång till olika hjälpmedel. En satsning på NPF-säkring måste innebära att personal kompetensutvecklas i arbetsmetoder och förhållningssätt.

Av skolor som genomfört NPF-säkring kan man lära att man tagit extern hjälp från externa parter som t ex riksförbundet Attentions utbildningscenter.

Anpassad fysisk miljö

Det behövs en utveckling av förmågan att anpassa klassrumsmiljön som alla elever har tillgång till. Dit hör anpassning i alla klassrum, möblemang samt individuellt elevanpassade faciliteter.



Stärka skolledares och pedagogers ledarskap

Som huvudman betonar vi hur viktigt det är att skapa goda förutsättningar för lärande och vill stärka lärarnas ledarskap och auktoritet i klassrummet och i hela skolan. Vi förutsätter att de kommande årens satsningar på kompetensutveckling omhändertar behovet av att stärka ledarskapet. Vi understryker särskilt behovet av att stärka rektorernas ledande roll och större mod inom rektorernas mandat. Skollagens möjligheter måste fullt ut tas tillvara för att upprätthålla ordning, trygghet och trivsel.

Sektor skolas lokalresurser

Med den höga befolkningsökning som framför allt finns inom Kungälv, Ytterby, Kareby och Diseröd behöver vi en plan för hur nya skolplatser kan skapas genom tillbyggnad av befintliga skolor. Inom uppdraget behövs en översyn göras utifrån personalen och elevernas säkerhet. Det arbetet innefattar den yttre miljön med skolgårdar, trafik samt den inre miljön med inrymnings- och utrymningsvägar.

Kungälv har endast tre högstadieskolor och samtliga upptagningsområden berörs i hög grad av den ökande folkmängden. Vi behöver arbeta fram lösningar hur vi tillgodoser behovet av högstadieplatser i framtiden.

Vi ser två möjliga strategier; öka antalet utbildningsplatser i befintliga lägen eller skapa nya utbildningsplatser i kommundelarna.

Ändrade upptagningsområden

Den politiska uppdragsgivaren vill ta tillvara på befolkningsökningen i Tjuvkil som nyligen resulterat i en ny förskola. Stora investeringar är planerade i en flexibel förskola/skola inklusive idrottslösning på Köön den kommande 6 årsperioden. Planerna måste ta med befolkningsökningen i hela kustområdet och eventuellt förändra skolans upptagningsområden så att det skapar bästa möjliga förutsättningar för barnen i kustområdet. För att kommande skolinvesteringar såväl i kustzonen som hela kommunen ska bli optimala, behöver frågan om ändrade upptagningsområden och skolskjutsar som stödjer kommande skolinvesteringar studeras.

Överväg en sammanhållen skola

När olika skolor ligger i omedelbar anslutning till varandra bör kommunen överväga vilka effekter en sammanhållen skola F-9 kan ge. Vi tycker att det vore en bra idé att undersöka den möjligheten i Munkegärde med att skapa en sammanhållen skola med Olserödsskolan och Munkegärdeskolan under förutsättning att man kan visa att man har ett bra koncept.

Syftet är att förbättra förutsättningarna för eleverna i området att lyckas bättre i skolan.

Förskolan

När fler verksamheter i samhället kräver bemanning dygnet runt ökar behoven av barnomsorg på andra tider än kontorstider. Ingen ska behöva tacka nej till ett jobb, barn ska ha rätt till en bra omsorg och företag till en bra kommunal service. Föräldrar som arbetar kvällar, nätter och helger ska precis som alla andra kunna lämna sina barn i trygghet innan jobbpasset. Därför behöver Kungälv en trygg och modern barnomsorg som är öppen och tillgänglig oavsett när föräldrarna arbetar.



Utveckling av gymnasiet och vuxenutbildningen

Efter flera våldsdåd, som i många fall förövats i gymnasieskolor i landet, är det viktigt att ha med säkerhetsaspekterna när vi utvecklar Mimers hus. Skolans verksamhet och öppenhet med samlokalisering med stadsbiblioteket gör skolan till en offentlig plats där vem som helst har tillträde. Det är ur säkerhetssynpunkt en dålig lösning.

Idag hyr kommunen in lokalerna som vuxenutbildningen använder i nära anslutning till gymnasiet. Det finns ett behov att skissa på hur gymnasiet med vuxenutbildning ska bedrivas i framtiden, detta måste utredas ur flera perspektiv som behov, ekonomi och stadsutveckling.

Utöver det bör kommunen ta till sig de kompetensproblem privata och offentliga arbetsgivare har och i framtiden utveckla Kungälv som studieort. Kopplingen mellan skola-arbetsliv-företagande ska förstärkas och utvecklas och Kungälv ska kunna erbjuda de YH-utbildningar som arbetsmarknaden efterfrågar.

Uppdrag:

- Ändamålsenlig resurssättning där även skolresultaten ingår som en av utgångspunkterna
- Beredningsuppdrag att resurssäkra skolpengen långsiktigt
- Ta fram en tydlig kommungemensam vägledning för kompensatoriska och anpassade pedagogiska åtgärder i skolan
- Utvecklad och närvarande elevhälsa som är rätt dimensionerad.
- En närvarande och stödjande socialtjänst i våra skolor
- Utred skolans upptagningsområden och skolskjutsar
- NPF säkra förskolor/skolor
- Insatser för en inre miljö som präglas av ordning, som eleverna är en del i och bidrar till

Resultatmål

2. Kommunens verksamheters kvalité och hushållning ska hävda sig väl i jämförelse med landets bästa kommuner
3. Alla barn och elever vistas i en trygg och säker pedagogisk miljö
4. Alla förskolebarn är efter avslutad förskola väl förberedda att börja grundskola
5. Vuxenutbildningen bidrar till livslångt lärande och Sveriges lägsta Arbetslöshet
6. En kunskapsskola som ger varje elev rätt stöd
7. Minskat utanförskap och bidragsberoende
10. Förbättrat näringslivsklimat
15. 100 % av alla ungdomar inom uppföljningsansvaret erbjuds vuxenutbildning
17. Robusta kommunala funktioner



Strategiskt mål 2: En trygg omsorg med valmöjligheter genom hela livet

Vi ser hur behoven av vård- och funktionshinderomsorgen ökar, därmed ökar omsorgsinsatser i kommunen. Kungälv ska kunna stå för en trygg omsorg, medborgarna skall kunna lita på välfärden och de mest utsatta ska ha den bästa omsorgen. Den personliga integriteten ska värnas och möjligheter att välja och påverka behöver utvecklas.

För alla livschanser och möjligheter till frihet och egenmakt är hälsan helt avgörande och därför understryker vi hur viktigt det är med ett fortsatt framsynt och ambitiöst folkhälsoarbete.

En nära socialtjänst som verkar i skolan i bostadsområdet, på fritiden och i arbetslivet med hög tillgänglighet och god förmåga att samverka och samarbeta med skola, polisen, vården och andra aktörer, är högt prioriterat.

Äldreomsorg och LSS

Kungälvs seniorer ska ha ett aktivt självständigt liv där du gör dina val genom livet med ett bra boende. Det ska vara tryggt, bra och trivsamt att få vård och omsorg i Kungälv.

I Kungälv skall det finns en god planering för attraktivt boende i olika former och behov genom hela livet, ett boende som stimulerar såväl det egna valet och som ansvaret.

Kommunen ska ha en god kapacitet att ge olika medborgare sin rätt till boende utifrån behov och lagstadgad rätt, exempelvis LSS. Är du senior skall du känna dig trygg i din bostad, det gäller såväl möjligheten till larm som varma dagar då öppna fönster inte längre räcker till.

En viktig ledstjärna för Kungälvs seniorpolitik är att aktivt motverka ensamhet och passivitet.

Vi vill stimulera civilsamhället att erbjuda aktiviteter och motverka ensamhet och stimulerar ett aktivt liv genom att verka för att seniorer hjälper varandra. Det kan med fördel göras i föreningsregi och då kan olika former av stöd vara en hjälp på vägen.

Vi vill stimulera till en ökad användning av smarta digitala och tekniska lösningar som underlättar för den äldre, för anhöriga och personal. Aktiviteter eller trygghetskapande insatser ska bryta den ofrivillig ensamheten och skapa trygghet för äldre och anhöriga.

Många anhöriga vårdar idag sina anhöriga i hemmet så pass länge och mycket att de riskerar att bli sjuka och utarbetade. Med ett starkt anhängstöd och fokus på förebyggande insatser kan fler få en bra och trygg ålderdom.

Som senior ska du kunna påverka din mat. Matmiljön och matupplevelsen för dig som senior skall vara en hemlik och trevlig stund på dagen.

Det ska vara enkelt att få hjälp, byråkratin kring våra äldre ska vara så liten som möjligt. Det ska vara möjligt att kunna påverka sina insatser. Vi vill att fler insatser kan göras utan biståndsbeslut eller med förenklad beslutsprocess. Med en förenklad process kan förebyggande insatser komma fram till den som söker snabbare. Förebyggande insatser kan verka som en trygghetsfaktor för både den äldre och deras anhöriga.

Kungälvs ska säkra en värdig tid vid vård i livet slut. Ingen ska behöva dö ensam. Även Kungälv ska kunna erbjuda en avgränsad välkomnande plats för alla åldersgrupper med så snarlik vård som möjligt som ett hospice utgör.

Samhällsbygget behöver innehålla fler lösningar som täcker äldre människors bostadsbehov. Det är rimligt att kommunen arbetar för att tillgodose behovet i nya områden på samma sätt som man gör



när det gäller LSS. Den politiska uppdragsgivaren efterfrågar att vi som kommun är väl uppdaterade inom välfärdsteknologi för ökad trygghet och säkerhet.

En förutsättning för jämlikhet är att personer med en funktionsnedsättning har samma möjligheter att som andra att leva ett gott och meningsfullt liv. Kungälv ska vara en tillgänglig kommun för alla.

Funktionshinderperspektivet finns inom alla politiska målområden, det byggs LSS-boenden och kommunen har förstärkt rättigheterna att kunna bo tillsammans oavsett "personkrets", detta arbete ska fortsätta.

Vi vill utveckla daglig verksamhet, så den blir än mer meningsfull och individanpassad. Vi vill också att den ska vara gränslös utifrån kommungräns. Vi vill i samarbete med företag och föreningsliv utveckla nya mötes- och arbetsplatser för medborgare med funktionsvariation.

Kommunen måste också säkerställa att personer med funktionsnedsättning får tillgång till informations- och kommunikationsteknik, digitalisering och välfärdsteknik på lika villkor som andra.

För att ytterligare förbättra tillgången på anpassade bostäder behöver planeringen ske i femåriga perspektiv.

En nära socialtjänst

Socialtjänsten ska finnas för att ge kvalificerad hjälp för våra medborgare och vi vill att hjälpen ska erbjudas så nära den enskildes livsmiljö som möjligt (bostadsområde, fritid, skola eller arbete) Socialtjänsten ska vara en synlig aktör inom skolan för att tryggheten ska öka.

Kungälv har låga kostnader för försörjningsstöd. Under många år har det politiska intresset lite för ensidigt legat på försörjningsstödet utveckling medan mycket annat hänt inom socialtjänsten. Just nu stöps delar om och sätts ihop med kompetenscentrum för att öka möjligheterna till personlig utveckling och frihet.

Under de senaste åren har våra kostnader för köpt vård i det närmaste tredubblats. Det finns all anledning att närmare analysera detta och se om vi som kommun kan behöva öka vår egen insatsförmåga som ett alternativ till köpt vård.

För att säkerställa såväl rättssäkerhet som likvärdighet vid beslut och insatser ser uppdragsgivaren ett behov av att det tas fram en vägledning för det sociala arbetet, utifrån den nya socialtjänstlagen.



Samhällskontraktet utvecklas

Kungälv 2030 vill utveckla samhällskontraktet genom tätare information till företagen och övriga partners om behov av feriejobb/praktikplats/arbete för att kunna matcha personer och företagare så bra som möjligt.

Vi behöver också stärka incitamentet för företagen och det kan vi göra genom en årsberättelse som vi distribuerar till företagen och allmänheten varje år, där vi berättar om hur olika företag hjälper till att göra Kungälv mer socialt hållbart.

Uppdrag

- Utveckla samhällskontraktet genom tätare information/matchning och årsberättelse
- Utred hur utbudet inom daglig verksamhet kan utvecklas genom hallarenan
- Ökade insatser för att motverka den ofrivillig ensamheten tillsammans med externa intressenter
- Ta fram en vägledning för det sociala arbetet som ökar likställighet och rättssäkerhet vid bedömningar och beslut utifrån den nya socialtjänstlagen
- Se över uppdatera/ ta fram vägledning för äldreomsorg och LSS
- Ta fram en plan för bostäder för sociala behov

Resultatmål

2. Kommunens verksamheters kvalitet och hushållning ska hävda sig väl i jämförelse med landets bästa kommuner
7. Minskat utanförskap och bidragsberoende
8. Ökad behovstäckning inom äldreomsorgen och LSS inom lagstadgad tid
9. Fler barn, unga och äldre – inklusive personer med funktionsvariation deltar i ett rikt och varierat kultur- och fritidsliv.
11. Kortare handläggningstider med bibehållen rättssäkerhet



Strategiskt mål 3: Att ge möjligheter till en aktiv fritid för alla åldrar

En god och jämlik hälsa, med social trygghet och integration, ställer krav på att det finns goda möjligheter till fritidsaktiviteter i kommunen. Ett fungerande föreningsliv är en del i demokratiarbetet, kommunens attraktivitet ska öka genom möjlighet för fler medborgare att kunna delta och känna gemenskap genom fritidsaktiviteter. Utanförskapet ska minska genom att barn från resurssvaga hem ska garanteras en organiserad fritidssysselsättning inom föreningslivet.

Fritid

Kungälv behöver fler mötesplatser som är relevanta och öppna, inte minst för unga. Detta utvecklingsarbete ska ske i bred samhällsmedverkan. Den fritidspolitiska utvecklingen ska ha riktade insatser för unga, äldre och medborgare med funktionsnedsättning. Folkhälsa, idrott, social gemenskap ska stödjas medan utanförskap och ensamhet ska motverkas.

Satsningen på Kungälv Arena är en rejäl satsning på föreningslivet och våra ungdomar. Som politisk uppdragsgivare vill vi säkerställa att det också innebär en satsning på folkhälsa.



Hallarenan ska ge alla människor en möjlighet till träning och idrottande oavsett ålder, funktionsvariation eller social tillhörighet. Av den anledningen uppdrar vi åt förvaltningen att återkomma med en plan hur vi möjliggör för alla att kunna använda anläggningen. Vi ser ett behov av ett nytt och närmare samarbete med föreningarna om hur vi gemensamt kan möjliggöra deltagande för personer som står långt från en fritidssysselsättning.

Med de nya fysiska förutsättningarna och en ny politisk ansats mot en hög inkludering, behövs en ny politisk inriktning för fritidsgårdsverksamheten.

Det vore naturligt att lokalisera en fritidsgård vid hallarenan där inriktningen är att samverka med föreningar och lotsa ungdomarna vidare in till en förenings fritidsutbud. Särskild satsning på inkludering i målet om trygg uppväxt.

Uppdrag

- Beredningsuppdrag inkludering av barn från resurssvaga hem i föreningslivet

Resultatmål

2. Kommunens verksamheters kvalitet och hushållning ska hävda sig väl i jämförelse med landets bästa kommuner
3. Alla barn och elever vistas i en trygg och säker pedagogisk miljö
7. Minskat utanförskap och bidragsberoende
9. Fler barn, unga och äldre – inklusive personer med funktionsvariation deltar i ett rikt och varierat kultur- och fritidsliv.



Strategiskt mål 4: Att alla medborgare ska ha möjlighet att delta i ett rikt och aktivt kulturliv

Kulturen ska vara en dynamisk och obunden kraft med yttrandefriheten som grund. Kommunen ska främja allas möjlighet till kulturupplevelser, bildning och till att utveckla sina skapande förmågor. Samverkan med civilsamhället, föreningar och företag skall bidra till en god fritid och ett rikare kulturliv.

Kultur för alla

En kommun med mycket hög inflyttning ger en kommun med många människor som saknar kunskap om kommunens historia och kultur. Vi behöver anstränga oss i arbetet att synliggöra och nå fler människor och skapa sammanhang genom kulturen. Som uppdragsgivare ser vi stora möjligheter att lyfta fram kulturen när vi bygger stad och utvecklar nya stråk. Vi ser också möjligheter att utveckla kulturutbudet i kommundelarna.

Näringslivets digitalisering med ökad E-handel skapar mindre efterfrågan av kommersiella ytor i stadskärnorna generellt och i det perspektivet ser vi att kulturen kan ta en viktig roll i utformningen den nya stadsmiljön.

I ett läge där vi ser över lokalresurserna för gymnasiet och vuxenutbildningen bör vi överväga att flytta stadsbiblioteket till området kring den gamla stadskärnan för att kommunen ska ta sin del av ansvaret för att skapa dynamik och utveckling samt bidra till Kungälv's identitet. Vi ser gärna att utvecklingen av stadskärnan tar tillvara och utvecklar kulturen för att skapa starka mötesplatser och stråk där även ett framtida stadsmuseum med flera funktioner kan ingå.

Ett stadsmuseum måste utredas mycket noga eftersom det innebär ett nytt åtagande för kommunen. Främst behöver det utredas hur ett stadsmuseum kan bidra till att skapa en större känsla av samhörighet bland våra medborgare genom ökad kunskap om traktens historia. Andra delar är naturligtvis utformning, innehåll, lokalisering, flerfunktionalitet, tillgänglighet och ekonomi.

Kungälv's kommun har en bra kulturskola som måste klara att möta ökade behov. Utbud och samverkansformer behöver ses över i syfte att korta köerna till kulturskolan så fler ska kunna ha möjlighet till skapande verksamhet.

Uppdrag

- Korta köerna till kulturskolan
- Kultur i kommundelar

Resultatmål

2. Kommunens verksamheters kvalité och hushållning ska hävda sig väl i jämförelse med landets bästa kommuner
3. Alla barn och elever vistas i en trygg och säker pedagogisk miljö
7. Minskat bidragsberoende
9. Fler barn, unga och äldre – inklusive personer med funktionsvariation deltar i ett rikt och varierat kultur- och fritidsliv.



Strategiskt mål 5: Att medborgare och näringsliv ska känna ökat förtroende för kommunen

Kommunen ska kontinuerligt utveckla sina interna processer så att medborgarna, organisationer och företag känner ett ökat förtroende för kommunen och dess verksamheter. Det är ett stort arbete som måste involvera hela politiken och alla kommunens anställda.

Kommunen är till för medborgarna och ska eftersträva processer som ger delaktighet och insyn. All makt utövas under lagarna och offentlig verksamhet ska alltid drivas så att allmänhetens förtroende inte rubbas - vilket ställer krav på en juridisk beredning av hög kvalitet.

Kommunen ska så långt det är möjligt undvika juridiska processer mot medborgare, utan tillförsäkra sig arbetsmetoder som bygger på dialog och samförståndslösningar.

Rättssäkerhet i kommunens processer är alltid högt prioriterat.

Näringslivsfunktion organisering

Kommunens näringslivsorganisation är liten och har visat sig extremt sårbar. Vi har haft relativt korta perioder med ansvariga på viktiga tjänster som gör att vi tappat i kontinuitet i kontakter med företagen. Vi ser därför som avgörande att minska denna sårbarhet och säkerställa kontinuiteten i utvecklingsarbetet.

Näringslivet har länge efterfrågat en företagslots som kan avdelas åt företag när ärenden kräver det. Vi behöver utveckla arbetssätt för en professionell service vid både enkla som mer komplexa ärenden som spänner över olika områden.

Arbete och näringsliv

Kommunens arbete för näringslivsutveckling utgår från näringslivsplan 2035 som antogs 2021 och som till stora delar är gemensam med övriga GR-kommuner. Det är en strategi med en tydlig målbild att skapa bättre villkor för företagande, som ska resultera i fler arbetstillfällen inom vår kommun. Strategin ska ha en rullande två årig handlingsplan med skarpa åtgärder och insatser som löpande tas fram i samverkan med Kungälv's lokala näringsliv och berörda intressenter.

Kommunens service

Näringslivet behöver en professionell service och bemötande och vi anser att det är först när vi löst organisering och ärendens spårbarhet, som vi kan göra ordentliga uppföljningar och vi vet var vi ska sätta in olika typer av åtgärder. Av det man kan utläsa ur näringslivsrankingen är att kommunens tjänstemän och politiker respektive företagen, har olika bild av vad som är god service. Bl a har politiker ofta översatt servicebegreppet till snabbhet i högre utsträckning än företagen.

Myndighetsutövning och inspektioner

Kommunens miljö-, tobaks-, brand- och livsmedelsinspektioner på plats hos företag, ska förutom de bakomliggande syftena också ses som ett bra tillfälle att öka kommunens förtroende hos det enskilda företaget.

Själva inspektionen ska vara saklig och informativ och fri från personliga värderingar/åsikter och vara till hjälp för företaget så att företaget kan utvecklas och samtidigt uppfylla de krav som samhället ställer.

Miljö- och byggnadsnämnden bör några gånger varje år ta del av företagens reaktion och upplevelser kring nämndens inspektioner.



Strategiska markköp och platsmarknadsföring

Kommunens strategiska markköp ska öka. Inköpen skall samordnas inom koncernen. Syftet är att höja kommunens attraktivitet genom att bredvid eller tillsammans med privata aktörer ha en god beredskap för ett blandat bostadsbyggande, villatomter och företagsmark/etablering.

Vi ser ett behov av en anpassad kontinuerlig platsmarknadsföring gentemot företag som skulle kunna tänka sig att etablera sig inom kommunen. Vi måste kunna visa företagen i en långsiktig trygg plan för hur energiförsörjning, mark och transportutvecklingen ska se ut. Exempelvis, vad som är tänkt att utvecklas längs med E6 i framtiden, vilken energikapacitet som finns nu och framåt. Planen skall vända sig till investerare och möjliggöra lokal expansion eller ökad internationell attraktion. Planen ska vara öppen och transparent mot investerare.

Besöksnäringen

Det finns en stor potential i besöksnäringen som vi vill utveckla genom att stärka Kungälv och Marstrand som destination. Vi gör detta bäst genom en god dialog mellan kommunen och det lokala näringslivet, Södra Bohuslän och Nätverk Enat Bohuslän i samarbete med Turistrådet. Under 2024 behöver formerna för det etablerade samarbetet inom besöksnäringen utvecklas.

Kommunen prioriterar stöd till året-runt-satsningar, infrastruktur och säsongsförlängning.

Vi vill tidigt peka på de möjligheter till utveckling som Arena Kungälv kan innebära med cuper, tävlingar, event och mässor. Kommunen behöver internt eller genom partnerskap med extern aktör utveckla ett professionellt arbete som stärker Kungälv som evenemangsstad.

Besöksnäringens infrastruktur behöver finnas med i utvecklingsarbetet och skapa sammanhängande cykelleder och ställplatser för husbilar.

Arbetsmarknadspolitisk utveckling

Kommunens arbetsmarknadspolitik måste bli mer ömsesidig i förhållande till företagen. Vi vill gärna som kommun ha näringslivets medverkan i praktikplatser och olika samarbeten och skapa utbildningar som efterfrågas av det lokala näringslivet. Arbetet med kompetenscentrum och samhällskontrakt skall fortsätta. Kopplingen mellan skola-arbetsliv-företagande ska förstärkas och utvecklas och Kungälv ska kunna erbjuda de YH-utbildningar som arbetsmarknaden efterfrågar.

Uppdrag

- De strategiska och långsiktiga inköpen av kommunal mark ska öka.
- Näringslivsstrategin 2035 ska ha en 2-årig skarp rullande handlingsplan med konkreta åtgärder framtagen med näringsliv och berörda intressenter.
- Gör kommunens näringslivsfrämjande arbete mer robust

Resultatmål

2. Kommunens verksamheters kvalitet och hushållning ska hävda sig väl i jämförelse med landets bästa kommuner
5. Vuxenutbildningen bidrar till livslångt lärande och Sveriges lägsta arbetslöshet
10. Förbättrat näringslivsklimat
11. Kortare handläggningstider med bibehållen rättssäkerhet
12. Planberedskap ska finnas för bostäder, verksamhetsmark och handel
14. Ökad kollektiv jobbpendling



Strategiskt mål 6: Hållbar samhällsutveckling genom ökad samordning mellan infrastruktur och byggnation i hela kommunen

Kommunen måste förbättra sitt strategiska tillväxtarbete genom ökad samordning mellan infrastruktur och planerad nybyggnation. Det gäller verksamheter, VA-utbyggnad, samordning inom kommunen och dess bolag och samordning mellan kommunen och externa investerare.

Sektor samhällsbyggnad

Samhällsbyggnad och stadsutveckling

Kommunens samhällsbyggnadsprocesser är avgörande i arbetet att utveckla kommunen, främja näringslivet och utveckla företagsamheten. Inom dessa processer finns samtidigt alla instrument att åstadkomma en ökad hållbarhet enligt Agenda 2030's intentioner.

Ny översiktsplan

Kommunens översiktsplan är inaktuell och en ny måste därför arbetas fram. En ny ÖP ska vara mer övergripande än vad våra tidigare varit och möjliggöra utveckling och ökad samordning mellan planerad nybyggnation och infrastruktur. Översiktsplanen ska främja en god och hållbar markanvändning. Arbetet ska särskilt fånga upp säkerställandet av att bibehålla och återställa våtmarker och mark som är viktig utifrån miljö, klimat och biologisk mångfald.

Ökad kommunal rådighet över kollektivtrafiken

Behovet av en utbyggd och välfungerande kollektivtrafik ökar i takt med omställningen och kommunens utveckling. Utbyggnaden av kollektivtrafiken ligger för vår expanderande kommun alltid steget efter och förändringar är svåra att genomföra eftersom vi som kommun är för svaga i relationen till Västtrafik.

Kollektivtrafikens utbud kan vara reglerande när det gäller behovet att skapa ny kapacitet i vägnätet, eftersom kollektivt resande bättre hushållar med befintlig infrastruktur och till betydligt lägre kostnader än vad det ekonomiskt innebär att skapa ny infrastruktur.

Ny kapacitet för kollektivtrafiken går också betydligt snabbare att få fram än den tidsåtgång som går åt för att öka kapaciteten i vägnätet.

Tillväxten är det främsta skälet att öka rådigheten över kollektivtrafiken tillsammans med uppenbara miljöskäl.

Ytterligare ett skäl att öka rådigheten, är de ramtider som gäller för skolskjuttrafiken som har direkt påverkan på hur väl vi kan utnyttja skolornas resurser.

En avgörande faktor för att åstadkomma en bättre kollektivtrafik, är att kommunens rådighet över kollektivtrafiken måste öka och kostnaderna för kollektivtrafiken måste ses i ett mycket större sammanhang, framför allt mot bakgrund av vad andra alternativ att bygga ut vägnät innebär i tidsåtgång och kostnader.

En ökad rådighet skulle kunna lösas genom att ansvarsfördelningen mellan kommunen och Västtrafik förändras, genom att kommunen ansvarar för matningstrafiken till Västtrafiks bussar vid större knutpunkter såsom Kungälv's Resecentrum och Eriksdal samt lokaltrafiken. Lösningen med Marstrandfärjan skulle kunna stå som förebild för en inledande diskussion.



Med ett kommunalt ansvar för matnings- och lokaltrafiken skulle pendelparkeringar kunna etableras längre ut i trafikinätet, där tillgång till mark är betydligt bättre.

Ska det kollektiva resandet öka - måste robusthet och enkelheten i resandet också göra det. Framför allt måste turtätheten öka och bytestiderna elimineras samtidigt som det för kommande generationer skall vara det naturliga sättet att förflytta sig. Av det skälet är en uppdelning av ansvaret mellan kommunen och Västtrafik rimlig. Vi kommer inte lösa problemen genom den modell för samverkan som gäller idag, eftersom vi måste göra många olika åtgärder samtidigt utifrån en stor och komplex helhet.

Vi identifierar också Trafikverket som en part i en ny ansvarsfördelning som leder till ett bättre hushållande av befintlig infrastruktur. Trafikverket bör rimligen bidra ekonomiskt till lösningar som är mera hushållande också för dem.

Uppdrag till beredningen framtid och fritid

Vi uppdrar utifrån ovan åt beredningen för samhälle och fritid att ta fram en modell för hur en ny ansvarsfördelning mera konkret skulle kunna se ut samt en översikt över tänkbara investeringar som ett sådant upplägg skulle kräva. I uppdraget ingår att särskilt lyfta fram ungdomars behov av kollektivtrafik på kort och lång sikt.

Vägnät och gator

Den ökande befolkningen ökar också transporterna och behovet av ett fungerande trafiksystem. Samtidigt vet vi att det finns planerade åtgärder som av miljöskäl innebär begränsningar i framkomligheten. När vi beaktar omställningen från fossilfria bilar till elbilar landar vi i att trafikbegränsande åtgärder inte blir ändamålsenliga.

Vi prioriterar ökad framkomlighet och därför måste alla beslut som påverkar trafikens flöden fattas politiskt. Alla åtgärder som ligger i planeringen som kan begränsa framkomligheten ska sammanställas och redovisas för kommunstyrelsen för att utgöra underlag för förändrade politiska direktiv.

Kungälv

Stadsutvecklingsarbetet

Arbetet att utveckla staden måste ha sin utgångspunkt i var Kungälv befinner sig nu och om 25 år och inte utifrån hur det var för 30-40 år sedan. Om bara något år är vi över 50 000 invånare och om 20 år kanske 70 000. Av den anledningen handlar arbetet om att vi utvecklar och stärker Kungälvs identitet och den är i vissa delar som t ex kultur och historia intakt men utifrån utbud är den något som förändras.

Stadsbild i förändring

Kommunens behov av utveckling är fortsatt stor. En utveckling som stimulerar till inflyttning är av godo när det gäller resursanvändning, utbud men också genom utvecklingen av försörjningskvoten långsiktigt. Utvecklingen syftar till att stärka Kungälv som en attraktiv kommun att leva och verka i.

Den ökade inflyttningen möjliggör ett ökat utbud som t ex satsningen på hallarenan. Den planeringen och finansieringen måste hålla ihop. I allt stadsutvecklingsarbete ska kommunala behov ha en framskjuten plats.

Placeringar av olika funktioner för offentlig service förändras i takt med att stadsbilden transformeras. Arbetet måste hela tiden beakta möjligheten att ge kommunens servicefunktioner gentemot



allmänheten bättre placering. Det som upplevdes som självklart när kommunen hade 35 000 invånare kan förändras radikalt när vi är över 50 000 invånare.

Kungälv 2030 vill tillvarata den blå och gröna strukturen som ett fundament i stadsutvecklingen. Det handlar om att värna och tillgängliggöra samt öka attraktiviteten längs våra gröna stråk och områden i anslutning till vatten.

Stadsutvecklingen ska hänga ihop ekonomiskt, socialt och miljömässigt, exempelvis Kexentomten och Oasenområdet. Utvecklingen skall präglas av god arkitektur och balans mellan nytt och äldre och en genomtänkt utbud av handel. Stadsbilden skall lyftas genom kultur, konst, museum, offentlig service, mötesplatser och lek för barn. Det ska finnas gröna områden för vila och rekreation. Stadsutvecklingsarbetet ska också gälla centrala Ytterby och kommundelarna.

Vi vill höja kraven på stadsplaneringen genom att tillföra tydliga krav på utformning och gestaltning som tar till vara på stadens uttryckssätt, material, färgsättning och former. Kraven är särskilt höga när ny bebyggelse planeras i nära anslutning till stadens mer historiska områden.

För att skapa ökad attraktion vill vi bygga det nya stadslivet på ett ökat inslag av kultur såsom stadsbibliotek, kulturhus, biograf, scener och museum. Där kulturen finns i stadsbilden – där är alltid omsättningen i den privata handeln högre.

Vi ser i framtiden ett Mimers Hus som tar alla byggnader i anspråk för utbildningsändamål och det är den möjligheten vi vill ta vara på och ge kulturen en starkare placering i stadsbilden.

Stadsutvecklingen kräver ett strukturerat och gemensamt arbete med med fastighetsägarna om företagsetableringar utifrån att den gamla stadskärnan är en enhet för att undvika bristfälligt utbud och överetablering.



Kungälv2030 lyfter särskilt fram våra parker och grönområden i stadsutvecklingen. Vi vill skapa vackra miljöer med planteringar och faciliteter såsom bänkar, aktivitetsplatser och toaletter. Barnens behov av lekytor och inbjudande aktivitetsplatser är särskilt prioriterat.

Vi vill öka inslaget av planteringar, fruktträd och blommor inom hela staden.

Bostadspolitiken får en bredare inriktning där vi betonar olika upplåtelseformer i alla områden som utvecklas. Bostadsbyggandet måste också utgå från demografin med bostäder för äldres behov men också för ungas första boende.

Fontinområdet och övriga rekreationsområden i kommunen

Vi vill utveckla våra leder med enklare träningsredskap, skyltning, stigar, parkering, badplatser, ställplatser för husbilar som behöver en långsiktig plan för skötsel.

För kommunens innehav av skog vill vi långsiktigt avtala med ett skogsbolag som sköter både skogen och spår i en omfattning som gör all drift självfinansierad via skogsvård. Kommunen ska vara en ansvarsfull skogsägare som tillämpar ett småskaligt skogsbruk genom sk plockhuggning.

Vi ser gärna ett utökat samarbete med Västkuststiftelsen.



Marstrand

Den politiska uppdragsgivaren understryker att Marstrand är en viktig angelägenhet för hela kommunen. Marstrand är en kommundel som har många faktorer emot sig när det gäller att skapa och vidmakthålla stabila förutsättningar för ett året-runt-samhälle. Tillskillnad mot övriga kommundelar har vi här svåra och starka faktorer som drar samhällsutvecklingen från den utveckling som kommunen och medborgarna vill se.

Kommunen och Marstrandsborna måste bli bättre på att dra åt samma håll. Ska arbetet bli framgångsrikt måste vi lyssna och lära av varandra för att gemensamt förstärka samhället. För kommunen måste det innebära ett förhållningssätt som utgår från att Marstrand ligger 26 km från centralorten och som tar till vara att Marstrand är en unik och gammal stad som är viktig för hela landet. Kommunens närvaro och service måste utvecklas och renodlas i dialog med de boende. I utvecklingen av Marstrand vill vi utgå från arbetet enligt det som finns i entré Marstrand.



Utveckling av Marstrands hamn

Alla framåtsyftande åtgärder ska finansieras inom ramen för hamnverksamhetens avgiftskollektiv som måste utvecklas med underlag och avgiftsmodeller som ger en 100% avgiftstäckning. För att säkerställa en långsiktig och hållbar finansiering och minska risk för S k dubbelbeskattning bör det utredas om verksamheten ska organiseras i bolagsform.

Färjeverksamheten

Enligt Västtrafiks och Kungälv's kommuns planering ska färjan vara elektrifierad inom några år. Vi betonar vikten av god planering av de tekniska och ekonomiska förutsättningarna och att kommunen söker all medfinansiering som är möjlig att erhålla. Då verksamheten är tydligt avgränsad bör det övervägas och utredas om verksamheten ska bedrivas i bolagsform.

Attraktiva kommundelar

Till våra kommundelar räknar vi Marstrand, Tjuvkil, Kärna, Diseröd, Kareby och Kode.

Stadsutvecklingsarbetet för Kungälv och Ytterby måste också gälla kommunens serviceorter. Varje serviceort ska ha sin egen utvecklingsplan som ska hänga ihop ekonomiskt, socialt och miljömässigt. Utvecklingen av kommundelarna syftar till att stärka varje plats som serviceort genom offentlig och kommersiell service. Vårt etableringsfrämjande arbete måste mera lyfta fram våra serviceorter som platser att bo och verka i.

För att ytterligare öka attraktiviteten vill vi satsa på att göra våra kommundelar mer attraktiva genom moderna mötesplatser, belysning, planteringar, konstnärlig utsmyckning etc.

Vi prioriterar att arbeta för en mer ändamålsenlig kollektivtrafik till kommundelarna.



Uppdrag

- Utveckla Oasen och gamla stadskärnan utifrån tydliga krav på arkitektur och utformning när ny bebyggelse möter den gamla.
- Arbeta fram förslag på stadsplan där kulturen ingår i konceptet
- Hållbar bostadspolitik – i hela kommunen
- Öka parkernas attraktivitet med planteringar och aktivitetsytor
- Blomsterstaden
- Bostäder med olika upplåtelseformer
- Offentlig utsmyckning – avsätt resurser för att göra kommundelarnas centra trevligare.
- Satsning på friluftsliv och förebyggande hälsa
- Kollektivtrafik
- Bistå fastighetsägarna att forma verksamhetsutbudet i gamla Kungälv
- Utred ett kommunalt bidrag för enskilda vägar
- Främja arbetet med att rusta upp och sköta vandringsleder i hela kommunen
- Bidra till att Marstrand stärks som året-runt-samhälle
- Planera för elektrifiering av Marstrandsfärjan

Resultatmål

2. Kommunens verksamheters kvalité och hushållning ska hävda sig väl i jämförelse med landets bästa kommuner
3. Alla barn och elever vistas i en trygg och säker pedagogisk miljö
8. Ökad behovstäckning inom äldreomsorgen och LSS inom lagstadgad tid
9. Fler barn, unga och äldre – inklusive personer med funktionsvariation deltar i ett rikt och varierat kultur- och fritidsliv.
10. Förbättrat näringslivsklimat
11. Kortare handläggningstider med bibehållen rättssäkerhet
12. Planberedskap ska finnas för bostäder, verksamhetsmark och handel
13. Minskade utsläpp i luft och vattendrag och minskat klimatavtryck
14. Ökad kollektiv jobbpendling
17. Robusta kommunala funktioner



Strategiskt mål 7: Kommunen, medborgarna och företagen minskar tillsammans klimatutsläpp och miljöpåverkan

Miljö- och klimatarbetet måste involvera fler för att nå goda resultat. Kommunens roll ska vara att möjliggöra och underlätta för företag och invånare att göra en positiv skillnad.

Ett miljöfokuserat och klimatsäktrat Kungälv



Vårt mål är att minska Kungälvs klimatavtryck, öka fokus på miljöfrågor och förbereda oss på konsekvenserna av de klimatförändringar som kommer att påverka kommuninvånarna. Metoder för källsortering, minskning av engångsprodukter, höjd återvinningsgrad och ökat fokus på återanvändning - hållbar konsumtion och cirkulär ekonomi - behöver utvecklas.

Kungälvs lokala livsmedelsproduktion ska stimuleras genom bl a reviderade riktlinjer för upphandling.

Robust och hållbar energiförsörjning – vi ska främja utvecklingen av förnyelsebar och lokalt producerad energi och erbjuda såväl kommuninvånare som företag rådgivning kring miljöinvesteringar och energieffektiviseringar. Kommunen ska varje år minska sin energianvändning.

Ängsmark - i dag återstår en promille av den ängsmark som fanns för 100 år sedan. Denna kategori av mark är bokstavligen livsviktig för behållandet av den biologiska mångfalden och därmed för oss själva. Genom en aktiv plan för naturvård i kommunen ska vi värna det som finns kvar och även skapa nya miljöer med vildblommor där insekter trivs och reproducerar sig.

Kommunens markresurser – en växande stad kräver utvecklingsbar mark. Vi måste bli bättre på att bygga kompakt. För att hushålla med mark och möjliggöra byggande av fler bostäder, kommunal service, mer handel och industri samt att underlätta för kollektivtrafiken måste vi bygga mer på höjden och arbeta för en ökad samordning mellan infrastruktur och byggnation i hela kommunen. Kungälvs kommun ska sträva mot ett hållbart och hyggesfritt skogsbruk.

Cirkulär ekonomi – ett resurseffektivt samhälle ger såväl miljömässiga som ekonomiska fördelar. Höjda mål för återvinning och delningsekonomi är en nödvändighet. Klimatomställningen och den cirkulära



ekonomin är den bärande idén för mängder av nya företag. Vår uppgift och vårt ansvar är att underlätta dessa företags utveckling.

Klimatsmart och hållbar konsumtion – vi vill underlätta för kommuninvånare att göra kloka val grundade på kvalificerad information. Genom hårdare och tydligt specificerade krav vid offentlig upphandling kan också den offentliga konsumtionen bidra i klimatomställningen.

Krav på klimatnytta – Kungälv ska ta fram beräknings sätt för klimatnytta och beräkningarna ska redovisas i kommunens budget.

Kustmiljön

Vi ska värna vår unika och orörda kustmiljö och överlämna den lika till nästa generation men samtidigt möjliggöra utvecklingen av en levande skärgård där allemansrätt och hög tillgänglighet hålls högt då älv, kust och hav tillhör alla.

Kollektivtrafik – kommande generationer måste av klimatskäl och trängsel utgå från att kollektiva kommunikationer är det naturliga sättet att förflytta sig. En utvidgad och utifrån användarnas behov bättre anpassad kollektivtrafik som inbegriper utvecklad anropsstyrd kollektivtrafik ska möjliggöra minskat bilberoende. Det kommer att kräva fler pendelparkeringar.

Underlätta för medborgare och företag

Gör det enklare att göra rätt - underlätta klimatomställningen för invånare, föreningar och företag genom information, regelverk, avgifter, projektutveckling och stöd. Utbyggd laddinfrastruktur, inte minst för boende i flerbostadshus, ska ge Kungälvs invånare bättre möjligheter att kunna ladda elbilar. fler pendelparkeringar och ett utbyggt gc-nät.

Uppdrag

- Underlätta för de invånare, föreningar och företag i Kungälv som vill reducera klimatutsläppen
- Koldioxidbudget ska upprättas.
- Förnya ägardirektiven till Kungälv Energi
- Omställningsrådgivning till medborgare
- Kommunen ansluter sig till klimatkommunerna

Klimat- och miljömål

- Kungälv ska vara fossiloberoende 2030.
- Utsläppen av växthusgaser ska minska med 80 procent från 1990-års nivå till år 2030.
- Utsläppen av växthusgaser från invånarnas konsumtion, oavsett var i världen de sker, ska minska med 30 procent jämfört med 2010.

Resultatmål

- Kungälv ska minska utsläppen varje år och vara fossilfritt 2030.
- Minskade utsläpp i luft och vattendrag och minskat klimatavtryck



Strategiskt mål 8: Trygg uppväxt ger ett tryggare samhälle

Detta strategiska mål är gemensamt för hela förvaltningen där alla sektorer förutses delta, vilket också är en förutsättning för att lyckas när det handlar om att lösa komplicerade problem som kräver många olika kompetenser.

Folkhälsa och social hållbarhet

Arbetet med Program för Social Hållbarhet 2020-2027 med fyra underliggande planer skall fortsätta.

- Social översiktsplan
- Äldreplan
- Funktionshinderplan
- Trygg i Kungälv

Samtliga planer ska revideras inför 2024.



Såväl ohälsotal som sjukpenningtal ligger för högt i Kungälv jämfört med riket. Därför bör Kungälv kommun ingå en överenskommelse med Försäkringskassan om att arbeta i team på ett mer systematiskt sätt än tidigare, arbetet behöver inte enbart handla om det egna arbetsgivarskapet utan kan också omfatta externa andra aktörer.

Plan för Trygg i Kungälv ska inför 2024 ha skärpa insatser mot narkotikaförsäljning, brott, våld och organiserad brottlighet i en ökad myndighetssamverkan. Arbetet för att motverka gängkulturer behöver också skärpas och arbetet måste flytta ner i ålder och in i familj- och bostadspolitiken. Tillsammans ska vi öka kunskapen om de tidiga signalerna kring kriminalitet och missbruk.

Plan Trygg i Kungälv skall också skärpa insatserna i att motverka våld i nära relationer och fortsätta arbetet med att motverka hedersrelaterat våld och förtryck.

Alla har rätt till en trygg uppväxt, skolgång och en organiserad fritidssysselsättning. Barnens föräldrar ska genom riktade satsningar bli goda förebilder.

Höjd effektivitet och bättre resultat med ny modell för ökad social hållbarhet

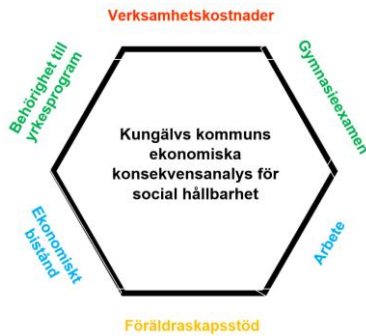
Alla behöver förstå vad utanförskapet kostar, inte bara för den enskilde individen, utan för kommunen och samhället i stort. Grunden för att förbättringsarbetet kring social hållbarhet och Agenda 2030 är mätbarhet. Med kunskap kommer nya arbetsätt.

Efter flera år av forskning finns inför 2024 en modell för att Systematiskt Mäta och Analysera Social Hållbarhet (SMASH).

Syftet med modellen är att visa på ekonomiska samband och konsekvenser för kommunen kopplat till arbete, ekonomiskt bistånd och utbildning.



Beräkningarna utgår från Kungälvs kommun egna verksamhet och siffror, i vissa fall även för stat, region och individ/hushåll. Konsekvensanalysen är ekonomisk och ska kunna höja verksamhetens effektivitet och förbättra kommunens resultat.



Systematisk Mätning Analys Social Hållbarhet

- **Tid:** September 2020 - augusti 2023
- **Kommuner:** Mölndal och Kungälv
- **Finansiär:** VGR, Regionutvecklingsnämnden
- **Innovationspartnerskap:** Rise - Social and Health Impact Center
- **Samverkanspart:** Kommunforskning i Västsverige



Modell att mäta social hållbarhet ska implementeras och finnas med som grund i kommunens samlade budgetarbete och beslutsfattande.

Politisk strategi för det sociala arbetet – minskat utanförskap och bidragsberoende

Ny politisk inriktning som understryker behovet av ett samordnat operativt arbete utifrån många kompetensområden.

Arbetet ska resultera i förbättrad samordning på operativ nivå inom olika kompetensområden utifrån helhetssyn, där rätt kompetenser snabbt kan stötta i barnens livsmiljö. Arbetet ska också inbegripa reella och långsiktiga insatser för att stötta och stärka föräldrarna som förebilder genom allmänna och riktade insatser. Arbetet är gränsöverskridande inom kommunen och kan organiseras i lokala områdesteam, exempelvis i samarbete med bostadsbolag.

Operativ samverkan mellan skolan, socialtjänsten och andra externa/relevanta aktörer kring barn och ungdomar med sociala riskfaktorer

Kungälv 2030 ser ett fortsatt stort behov av att utveckla kommunens insatser för att hjälpa barn och ungdomar samt deras föräldrar där det finns en tydligt förhöjd social risk.

Samhället måste ge relevant stöd i tid och kommunen måste bli bättre på att ge stöd i samarbete med skola/fritid/föreningar och andra relevanta partners. Det förebyggande arbetet för barn och ungdomar måste ha en tydlig struktur både ifråga om upptäckter, åtgärder och samverkan. Tydliga riktlinjer för operativ samverkan mellan skola och socialtjänst måste tas fram som skapar likvärdiga och rättssäkra rutiner för arbetet och insatserna kring barn och ungdomar.

Exempel på riskfaktorer att utgå från efter upptäkt (Rikshandboken Barnhälsovård)

- Barn i familjer med negativa samspelsmönster
- Barn med erfarenheter av och som har flytt från krig.
- Barn till arbetslösa föräldrar, bidragsberoende
- Kriminella i familjekretsen
- Våld i familjen
- Missbruk i familjen



- Psykisk ohälsa i familjen
- Språket
- Bristande omsorg
- Barn med specifika svårigheter:
 - prematuritet
 - tal- och språksvårigheter
 - syn- och hörselnedsättning
 - kronisk sjukdom
 - funktionsnedsättningar

Efter att riskfaktorer har konstaterats, måste ett arbete ta vid som syftar till att hjälpa barnet med förebyggande åtgärder för att skapa och etablera skyddsfaktorer runt barnet. Ett arbete som vi ser som behandlande/förebyggande som sker strukturerat, tålmodigt och långsiktigt tillsammans med relevanta aktörer.

Förebyggande åtgärder och skyddsfaktorer exempel:

- Föräldrar som förebilder, från bidrag till jobb eller vuxenutbildningen
- Organiserad fritidssysselsättning
- Föräldrautbildning generell och riktad
- Åtgärder mot trångboddhet
- Utbildningsinsatser, språket, praktik, jobb
- Klara skolan!
- Mentor och förebild

Vi ser grundskolan som den bästa plattformen för det förebyggande arbetet eftersom vi har barnet där i 10 år. Avklarad grundskola är också den bästa sociala investeringen.

Barn och ungdomars trygghet

Mot bakgrund av samhällsutvecklingen med skolmisslyckanden, missbruk och kriminalitet, vill majoriteten igångsätta ett förvaltningsgemensamt arbete med att öka tryggheten bland barn och unga. Utgångspunkterna blir att skapa en trygg skola för alla men också se till att barn och ungdomar har tillgång till organiserade och relevanta fritidsaktiviteter. Vi behöver arbeta tålmodigt och strukturerat med att öka tryggheten i våra skolor och stämma av utvecklingen genom årliga elevenkäter.

Föräldrautbildning

Föräldrar och målsmän måste mobiliseras i det trygghetsskapande arbetet genom allmänna föräldrautbildningar för att skapa gemensamma normer kring skola, studier, fritid, tobak, alkohol, narkotika och att upptäcka risker.

Vi vill se allmän föräldrautbildning redan från MVC genom hela grundskolan och gymnasiet. Vid sidan av den allmänna och generella föräldrautbildningen måste det finnas individuell stöd för föräldrar som behöver extra stöttning. Kungälv 2030 ser här en viktig uppgift för ett arbete med familjecentral(er) som plattform. Utredning om placering är klar, uppdragsgivaren ser därmed möjligheter att införa ett familjecentrerat arbetssätt i Komarken.

Barn och ungdomars fritid

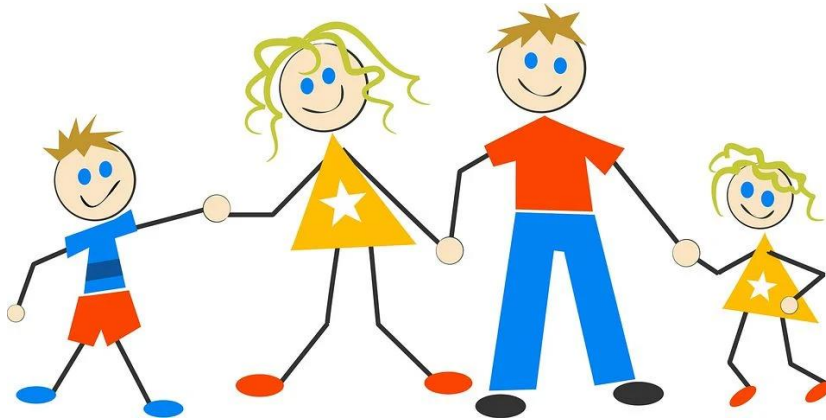
Barn och ungdomars fritid behöver en ny inriktning som tydligare samverkar med föreningslivet där kommunen mera ska arbeta inlussande mot föreningsaktiviteter samtidigt som föreningslivet ska stimuleras att erbjuda mer aktiviteter på bredden t ex genom motionsidrott.



Trångboddhet

Familjer som lever i trångboddhet behöver kartläggas (där fler än två barn delar rum) och åtgärder måste arbetas fram tillsammans med hyresvärdarna. Just nu saknar kommunstyrelsen kunskap om hur många barn som växer upp i trångboddhet. Vi är övertygade om att kunskapen finns och att det snarare handlar om att synliggöra den.

Vi prioriterar att skapa goda förebilder av alla föräldrar som finns i utanförskapet genom särskild satsning.



Alla föräldrar ska kunna vara bra förebilder

I arbetet att minska bidragsberoendet prioriterar Kungälv 2030 föräldrar i första skedet. Barn ska se sina föräldrar gå till jobbet eller till en utbildning.

Vi vill se ett helt nytt arbetssätt genom att förvandla bidragstagare till löntagare genom insatser som uppför kommunala anläggningstillgångar som kan skrivas av på mellan 5 och 30 år. Inspirationen är gamla tiders beredskapsarbeten som utfördes som investeringar i samhällsfaciliteter.

Individer som av olika skäl inte kan arbeta ska erbjudas möjlighet att studera på Komvux eller YH mot kompletterande försörjningsstöd. Vi vill genomföra satsningen i samarbete med intressenter inom samhällskontraktet.

Då Kungälv2030 ser behov av att stärka Kungälvs kommun som besöksmål genom satsningar på turistiska anläggningstillgångar, vill vi särskilt lyfta fram den typen av satsningar som särskilt lämpliga.

Kravet på arbetsmarknadsfrämjande motprestation är ett fortsatt krav för försörjningsstöd.

Sociala hyreskontrakt

De sociala hyreskontrakten innebär en inlåsnings effekt som gör att vi ofta kommer i behov av nya lägenheter. Vi behöver belysa detta fenomen och ta fram en handlingsplan för hur kommunen kan hjälpa de berörda in på den ordinarie bostadsmarknaden.

Kommunen behöver bli bättre på att planera behovet av bostäder för personer som står långt från bostadsmarknaden och detsamma gäller behovet av tillfälliga bostäder för socialtjänstens verksamhet. Grunden för framgång vid allt socialt arbete är att bostadssituationen är löst.



Sociala resurskedjan

Ökningen av externa placeringar och köpt vård behöver leda till en ordentlig översyn av våra arbetsprocesser inom det sociala arbetet. Vi behöver bli bättre i vårt arbete som görs innan extern placering är det enda alternativet. Den sociala resurskedjan från de enklaste generella insatserna till de mest komplexa med insatser dygnet runt, behöver vägas mot en utveckling till en ökad kommunal förmåga till tidigt stödjande insatser för barn, ungdomar och familjer i någon typ av stöd+boende+trygghet där vi kan erbjuda kvalificerad hjälp+behandling+sysselsättning under en begränsad tid. Vi ser det som en stor fördel att kunna hjälpa och avlasta hela familjer i hemkommunen.

Uppdrag

- Inför modell att mäta social hållbarhet i kommunens samlade budgetarbete
- Utveckla den operativa samverkan mellan skola, socialtjänst och externa aktörer
- Ökat samarbete för minskat ohälsotal som sjukpenningtal i Kungälv
- Trygg skola – kartläggning, åtgärder, utvärdering
- Organiserad fritidsaktivitet
- Generella föräldrautbildningar
- Föräldrastöd som inkluderar föräldrar till barn i behov av särskilt stöd
- Ta fram tydliga riktlinjer och skapa rutiner för den operativa samverkan för det sociala och pedagogiska arbetet kring barn och ungdomar med sociala riskfaktorer.
- Skapa en vägledning som stärker likvärdigheten kring kompensatoriska och anpassade pedagogiska åtgärder inom grundskolan.
- Sociala investeringar med lön istället för bidrag
- Studier mot kompletterande försörjningsstöd
- Trångboddhet kartläggning och åtgärder.
- Minska inlåsnings effekterna vid sociala kontrakt
- Bättre planering för socialtjänstens behov av bostäder
- Stäm av utvecklingen av köpta insatser mot att kommunen som alternativ skaffar sig högre egen insatsförmåga

Resultatmål

2. Kommunens verksamheters kvalitet och hushållning ska hävda sig väl i jämförelse med landets bästa kommuner
3. Alla barn och elever vistas i en trygg och säker pedagogisk miljö
4. Alla förskolebarn är efter avslutad förskola väl förberedda att börja grundskola
5. Vuxenutbildningen bidrar till livslångt lärande och Sveriges lägsta Arbetslöshet
6. En kunskapsskola som ger varje elev rätt stöd
7. Minskat utanförskap och bidragsberoende
9. Fler barn, unga och äldre – inklusive personer med funktionsvariation deltar i ett rikt och varierat kultur- och fritidsliv.
15. 100 % av alla ungdomar inom uppföljningsansvaret erbjuds vuxenutbildning
16. Utanförskapet minskar genom att försörjningsstödet villkoras mot individuella kontrakt med krav på arbetsmarknadsfrämjande insatser.



Strategiskt mål 9: Levande havsmiljö

Kommunen ska tillsammans med relevanta samarbetspartners öka kunskapen om miljöförstöringen av vår kust och initiera verkningsfulla åtgärder.



Havet ska vara rent, friskt och levande.

Havet är en del av Kungälv. Miljöförstöringen skapar otrygga människor, gifter sprids i vatten och i vår mat. Vi vet att havsmiljön längs vår kustremsa är under starkt hot. På några decennier har fiskebestånden kraftigt minskat längs vår kust samtidigt som ålgräset försvinner. Vi måste kraftsamla för att bevara och även återskapa den marina miljön. Vi vill att kommande generationer ska få uppleva ett västerhav som myllrar av liv, där det finns gott om fisk.

Skydd och restaurering av kust och havsområden gör att vi kan bevara biologisk mångfald, säkra fiskeresurser men även stärka motståndskraften mot klimatförändringar. Ett levande hav är en stor tillgång för våra medborgare, företag och besökare och det är en av de verkligt stora framtidsfrågorna som vi måste ta tag i och driva över tid.

Vi vill organisera ett fördjupat samarbete med grannkommuner, statliga myndigheter, universitet, Västra Götalandsregionen, företag, markägare och föreningar för att sätta verkliga åtgärder.

Vi ser ett ökat behov av reservatsskydd och fiskeförbud över långa tidsperioder för återhämtning, utan att för den skull stoppa lokalt hållbart småskaligt fiske. Vi är positiva till olika slags utvecklingsverksamhet ex artificiella rev, musselodling, ostron, utplantering av fisk etc. Allt vatten hänger samman, därför behövs också utvecklande och stödjande projekt för att bevara och säkra Göta/Nordre älvs fiskbestånd.

Nedskräpningen längs vår kustremsa är ett annat stort problem och det mesta kommer via havsströmmar. Kungälvs kommun ska vara en aktiv part i ett hållbart brett samarbete för att motverka nedskräpning och hålla Bohuslän rent.

Uppdrag

Identifiera, organisera och leda lokalt/regionalt samarbete för ett friskt och levande hav. Uppdraget omfattar att föreslå tidplan för åtgärder, uppföljning och åtgärder på plats senast 2025

Resultatmål

13. Minskade utsläpp i luft och vattendrag och minskat miljö- och klimatavtryck.



Strategiskt mål 10: Robust och uthållig kommun med minskad miljö- och klimatbelastning

Kungälv kommun ska vara en robust kommun som har hög uthållighet i kris, förändrat klimat, höjd beredskap och i krig.

Stärka kommunens beredskap och robusthet

Den politiska intentionen är att öka robustheten i välfärden, d v s att den ordinarie verksamheten ska



fungera även vid betydande samhällsstörning. Arbetet ska vila på ansvarsprincipen, att ordinarie verksamhetsansvariga fortsätter att vara ansvariga i kris. Kommunens områdesansvar definieras och säkras.

Ansvaret för att stärka robusthet och beredskap måste involvera många olika kompetenser och det politiska ansvaret behöver eventuellt klargöras i reglementen och styrdokument.

Vi kan inte alltid utgå från att någon annan myndighet i alla lägen tar ansvar som vi förväntar oss och i de lägena ska vi hellre göra åtgärden själva, exempelvis säkerställa funktionen hos Hesa Fredrik i stället för att vänta på beslut om bidrag liksom att inspektera skyddsrum i egen regi och vara behjälpliga gentemot fastighetsägare.

Kungälv kommun ska uppfylla statsmakternas generella målbild för kommunernas arbete med krisberedskap och civilt försvar.

Statsmakternas krav på kommunernas fredstida krisberedskap sammanfattades i den första kommunöverenskommelsen mellan staten och kommunerna från 2004 med följande övergripande målbild, som kan antas kvarstå även idag:

Kommunen har god kunskap om risker och sårbarheter, som kan påverka kommunens verksamhet. Konsekvenserna för den egna verksamheten har analyserats.

Kommunen har en planering för hur risker och sårbarhet skall undanröjas eller minskas. Kommunen har också en planering för hur den skall hantera konsekvenserna av en extraordinär händelse.

Kommunen har god förmåga att hantera en extraordinär händelse, dvs. att vidta nödvändiga åtgärder för att säkerställa samhällsviktig verksamhet som måste upprätthållas och att ge invånare och media tillräcklig och korrekt information om händelsen.

Kommunen har en samlad bild av risker, sårbarhet och förberedelser för krishantering inom kommunens geografiska område.



Kommunen verkar för samordning av all krishantering i det förberedande arbetet och i det akuta skedet, som berörda aktörer inom det geografiska området ansvarar för. Kommunen kan vid behov och om så bedöms lämpligt samordna kontakterna med t.ex. Länsstyrelsen och centrala myndigheter och andra kommuner.

Klimatfrågan är en trygghetsfråga.

Kungälv är en kust- och älvnära kommun med stora utmaningar vid stigande vattennivåer. Vi måste ha beredskap för de tre meterna som vattennivå vår älv kommer att höja sig vid extremt väder om 80-100 år. I Kungälv finns flera områden med risk för skred och ras. Ytterst handlar det om robusthet och en god beredskap och kapacitet för den kommunala VA-drift 24 timmar om dygnet 7 dagar. Kommunen behöver ha en aktuell klimatanpassningsanalys mot översvämningar, ras och skred.

Uppdrag

- Vi uppdrar åt förvaltningen att i enlighet med ovan skrivning höja den civila beredskapen
- Planera barnomsorg dygnet runt om ett sådant behov uppstår.
- Hävda beredskapsskäl vid upphandlingar för att stödja statens livsmedelsstrategi
- Öka lagerhållningen av nödvändig materiel och livsmedel
- Analysera behovet av framtida klimatanpassningar i översiktsplanen
- Öka samverkan med frivilliga resursgruppen och hemvärnet
- Stödja Frivilliga resursgruppen samt frivilliga försvarsorganisationer
- Identifiera samhällsviktiga funktioner och tillse att verksamheten vid höjdberedskap har tillgång till den personal som behövs (krigsplacering).
- Under första halvåret skall alla organisationsenheter ha specificerat mängden personal och personaltyp som behövs för att minimum klara uppdraget.

Resultatmål

13. Minskade utsläpp i luft och vattendrag och minskat klimatavtryck
17. Robusta kommunala funktioner
18. Kommunens användning av fossila bränslen skall minska, med målet att vara fossilfritt 2030

Alla resultatmål

1. Attraktivt att vara anställd i Kungälv kommun
2. Kommunens verksamheters kvalitet och hushållning ska hävda sig väl i jämförelse med landets bästa kommuner
3. Alla barn och elever vistas i en trygg och säker pedagogisk miljö
4. Alla förskolebarn är efter avslutad förskola väl förberedda att börja grundskola
5. Vuxenutbildningen bidrar till livslångt lärande och lägre arbetslöshet
6. En kunskapsskola som ger varje elev rätt stöd
7. Minskat utanförskap och bidragsberoende
8. Ökad behovstäckning inom äldreomsorgen och LSS inom lagstadgad tid
9. Fler barn, unga och äldre, inklusive personer med funktionsvariation, deltar i ett rikt och varierat kultur- och fritidsliv.
10. Förbättrat näringslivsklimat
11. Kortare handläggningstider med bibehållen rättssäkerhet
12. Planberedskap ska finnas för bostäder, verksamhetsmark och handel
13. Minskade utsläpp i luft och vattendrag och minskat klimatavtryck



14. Ökad kollektiv jobbpendling
15. 100 % av alla ungdomar inom uppföljningsansvaret erbjuds vuxenutbildning
16. Utanförskapet minskar genom att försörjningsstödet villkoras mot individuella kontrakt med krav på arbetsmarknadsfrämjande insatser
17. Robusta kommunala funktioner klarar en samhällstörning i 90 dagar
18. Kommunens användning av fossila bränslen skall minska, med målet att vara fossilfritt 2030

Finansiella mål

- 4 procent överskott av skatteintäkter och generella statsbidrag.
Inför 2023 kommer det göras ett avsiktligt avsteg från målet om 4 procent på grund av de rådande ekonomiska förutsättningarna.
- Soliditeten ska årligen öka (Kommunen)
- Investeringarnas självfinansierings-grad skall vara 60 % eller högre

Finansiellt mål för koncernen

- Koncernen skall ha en lönsamhet som motsvarar en avkastning på minst 4% av totalt kapital.
- Koncernen skall långsiktigt kunna finansiera sin verksamhet och sina investeringar med egna medel.
- Det operativa kassaflödet ska vara positivt, sett över en investeringscykel.
- Koncernen skall ha en soliditet på 30 - 35 %.
- Koncernen skall lämna en utdelning på 30% av koncernens resultat, under förutsättning att nyckeltalet för soliditet är uppfyllt.